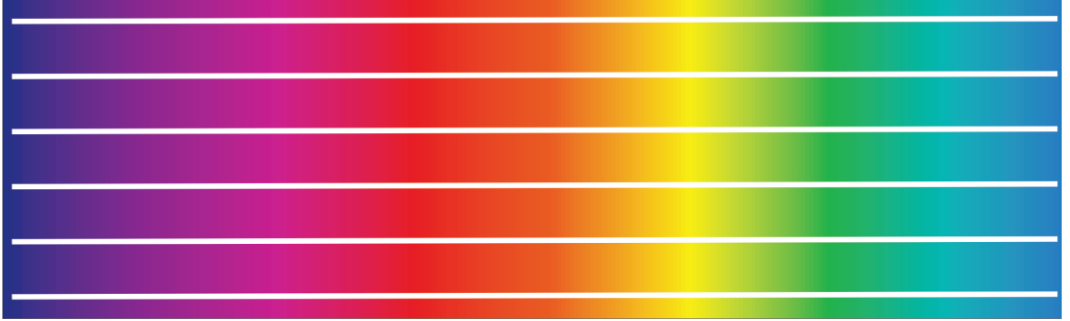


Eřref ADALI

Çin



Çin

Çin'e iki kez gitme şansım oldu. İlk gidişim 2009 yılında bir konferans nedeniyle oldu. Bu gezi Şangay ve Pekin odaklıydı. İkinci gezimde 2016 yılındaki Doğu Türkistan gezimdir. Bu kitap Şangay ve Pekin'e yaptığım geziye ayrılmıştır. Doğu Türkistan gezisi ayrı bir kitap olacaktır.

2009 yılı ağustos ayında yapılan bir konferansa kabul edilmiş bir bildirimizi sunmak üzere Çin'e gitme gereği bu gezinin dürtüsü olmuştur. Pekin'de yapılan "2nd International Conference on Computer Science and Information Technology." konferansa danışmanı olduğum Murat Orhon'un bildirisi kabul edilmişti. Bu konferans bağlantısıyla Çin gezisini planladık. Geziye Prof. Dr. A. Çoşkun ve oğlu Yalın ile gittim. Murat Orhon vize alamadı. Olağan bir Çinli davranışı olarak Murat'ın başvurusunu yanıtlamadılar.

Bu kitapta, Çin'de gezip gördüğüm yerler ile ilgili bilgileri okuyabileceksiniz. Gördüğüm her yer ile ilgili bazı fotoğrafları kitap içinde görebilirsiniz Ancak, ayrıca ilgilendiğiniz yerler ile ilgili çektiğim çok sayıdaki fotoğrafları görmek üzere web sayfama dallanabileceksiniz. Bunun için dallanma bağlantılarını tıklamanız yeterlidir. Kitapta yer alan bilgiler açık kaynaklardan (Genel ağda ve başka ortamlarda bulunan kaynaklardan derlenmiş ve kişisel izlenimler eklenmiştir.

Çin'de görülen yerler şunlardır:

- Şangay
- Suzhou
- Zhouzhuang
- Pekin
- Çin Setti

4 - Çin

Çin'de gezip gördüğüm yerleri Şangay ve Pekin Bölümlerinde göstereceğim.

Çin'in

Çin Halk Cumhuriyeti, Doğu Asya'da yer alan bir devlettir. Ülke, 33 bölgeye ayrılmıştır, bunlar 22 eyalet, 5 özerk bölge, 4 belediye ve 2 yarı özerk özel idari bölgelerdir. Başkenti Pekin ve ekonomik başkenti Şanghay'dır.

Çin'deki ilk insanlar MÖ II. binyılda Sarı Nehir havzasında hanedan devletleri ortaya çıkmıştır. MÖ VIII.-III. yüzyıllarda Zhou hanedanlığının otoritesinde bir çöküş yaşanmış, buna eşlik eden idari ve askeri teknikler, edebiyat ve felsefe ortaya çıkmıştır. MÖ 221'de Çin, bir imparatorun yönetimi altında birleşerek iki bin yıllık imparatorluk yönetimine başladı. Çin'in başarıları arasında barutun, kağıdın ve pusulanın icadı, İpek Yolu'nun kurulması ve Çin Seddi'nin inşası yer almaktadır. Matbaanın icadı da Çinlilere bağlanmasına karşın, son araştırmalar matbaanın Uygurlar tarafından icat edildiğini göstermektedir.

Çin, XIX. yüzyılda bir dizi eşitsiz antlaşma yoluyla ülkenin bazı kısımlarını Avrupa güçlerine devretmeye başladı. 1911 Devrimi, Çing hanedanını devirdi ve ertesi yıl Çin Cumhuriyeti kuruldu. Savaş Ağaları Dönemi boyunca ülke istikrarsız ve parçalanmış durumdaydı; bu durum, Kuomintang'ın ülkeyi yeniden birleştirmek için düzenlediği Kuzey Seferi ile sona erdi.

Çin İç Savaşı, Kuomintang güçlerinin Çin Komünist Partisi (ÇKP) üyelerini tasfiye etmesiyle 1927'de başladı. Çin, 1937'de Japon İmparatorluğu tarafından işgal edildi ve bu durum, ÇKP ve Kuomintang'ın Japonlara karşı savaşmak için İkinci Birleşik Cephe'yi kurmasına yol açtı. İkinci Çin-Japon Savaşı Çin'in zaferiyle sonuçlandı; ancak ÇKP ve Kuomintang iç savaşlarına yeniden başladılar. 1949'da ÇKP, Çin Halk Cumhuriyeti'ni ilan etti ve Kuomintang liderliğindeki hükûmeti Tayvan adasına çekilmeye zorladı. Ülke bölündü ve her iki taraf da meşru hükûmet olduğunu iddia etti. Toprak reformlarının uygulanmasının ardından, ÇKP'nin komünizmi gerçekleştirme girişimleri başarısız oldu: Büyük İleri Atılım, milyonlarca insanın ölümüne yol açan Büyük Çin Kıtlığı'ndan sorumluydu ve Kültür Devrimi bir kargaşa ve zulüm dönemiydi. 1978'de başlayan reform ve açılım, ülkeyi planlı ekonomiden piyasa ekonomisine doğru yönlendirdi ve ekonomik bir patlamaya yol açtı. 1989 Tiananmen Meydanı protestoları ve katliamından sonra siyasi liberalleşme hareketi durakladı.

Çin, mutfağı ve kültürüyle ünlüdür. Çok çeşitli bir ülkedir ve 60 UNESCO Dünya Mirası Alanına sahiptir.

İçindekiler

Çin	
Çin	4
Suzhou ve	1
Zhouzhuang	1
Suzhou	3
Zhouzhuang	3
Şangay	7
Yuyuan (Yu) Bahçesi	9
Şangay Müzesi	12
Şangay Bilim Parkı	15
Longhua Tapınağı	16
Şangay	18
Pekin	21
Jingshan Park	22
Yasaklı Şehir	23
Duvarlar	25
Dış Avlu	25
Surları	26
Park ve yeşil alanlar	27
Saray Çevresi	27
Dış avlu	27
Yeşim Taşı Müzesi	28
Ming Mezarları	29
Çin Seddi	30
Yazlık Saray	32
Daxi LouDaxi Lou (Büyük Tiyatro Sahnesi)	35
Yulan Tang (Cennet Tapınağı)	36
Budist Tapınağı	36
Bilgelik Denizi	36
Sergi, Eserler	37
Pekin	37

1

Suzhou ve Zhouzhuang

Çine yolculuğumuzu planlarken, Prof. Dr. Arzu Baloğlu bize yardımcı oldu; Şangay'da çalışan bir arkadaşının iletişim bilgilerini verdi. Şangay'a vardığımızda (3 Ağustos 2009) Arzu hocanın arkadaşını aradık ve hamileliğinin son günlerinde olduğunu öğrendik. Ancak bize şoförünü bir günlüğüne vereceğini söyledi. Şoför o akşam geldi; delikanlı bir adamdı ancak ne İngilizce ne de Türkçe biliyordu. O akşam bizi Yuyuan Parkı'na götürdü. Ertesi gün geldi ve maceramız başladı.

Aracımız olacağı için ilk gün için "Çin'in Venedik'i" olarak bilinen Suzhou'ya gitmeyi planlamıştık. Ancak gideceğimiz kasabanın adını bilmiyorduk. Tek bildiğimiz sokaklarının su kanalları olduğu idi. Şoföre, en doğal iletişim dili olan el kol hareketleri ile anlatmaya çalıştım. Sanki anladı gibi.

Bir saat kadar yol (yaklaşık 100 Km) gittikten sonra bir kent merkezine vardık. Hiç Venedik'e benzer bir yer değildi.

2- Zhouzhuang



Şangay ve çevresi

Araçtan indiğimiz yer bir alışveriş merkeziydi (Sonradan öğrendiğimize göre burası Suzhou Ticaret merkezi imiş.) Kent merkezinde biraz dolaşmaya başladık. Çok güzel bir şekerçi dükkanını gezdik.

Şangay'a yakın bir yerde Venedik'e benzer bir kasabanın olduğunu Epcot Merkezindeki Çin pavyonundaki gösteri de duymuştum, adı da sanki "su-çok" gibi idi. Dolayısıyla şoförün bizi suyu bol ve adı su-ço ya da su-çok'a benzer bir yer olarak Suzhou'ya getirmesi anlaşılır bir durumdu ancak benim beklediğim yer burası değildi.

Kent merkezinde dolaşırken iki kızın çevremizde dolaştığını fark ettik. Ne için dolaştıklarına bir türlü anlam veremedik.



[Suzhou, kızlar](#)

Suzhou

Çin'in Jiangsu eyaletinde bulunan bir şehirdir. Şanghay'ın batısında, Yangtze Nehri'nin güneyinde, Tai Gölü kıyısında ve yer almaktadır. Suzhou büyük bir ekonomik, ticaret ve iş merkezi olup Jiangsu eyaletinin ikinci büyük şehridir. Suzhou sık sık "Doğunun Venedik'i" ya da "Çin'in Venedik'i" olarak adlandırılır.



[Suzhou](#)

Suzhou, Çin'in Jiangsu eyaletinde yer alan, kanalları, taş köprüleri ve UNESCO Dünya Mirası Listesi'ndeki klasik bahçeleriyle ünlü tarihi bir şehirdir. Şanghay'ın yaklaşık 100 km batısında bulunan şehir, estetik dokusu nedeniyle sıklıkla "Doğunun Venedik'i" olarak adlandırılır.

Şoföre görmek istediğimiz yerin burası olmadığını anlattık ve yeniden yola koyulduk. Çevrede dolaşmaya başladık. Şoför ara sıra durup birilerine soruyordu. Sonunda Zhouzhuang kasabasına vardık. İşte aradığımız yer burasıydı.

Zhouzhuang

Suzhou şehir merkezinin 30 km güneydoğusunda, Kunshan idari bölgesinde yer almaktadır. Derin kültürel geçmişi, iyi korunmuş eski konutları ve zarif su manzaralarıyla dikkat çekmektedir. Smithsonian Dergisi'nde 2017 yılında yayınlanan bir makale, Zhouzhuang'ı "Çin'deki en ünlü ve en ticarileşmiş eski su kasabası" olarak tanımlamış ve mimarisinin "900 yıldan fazla bir geçmişe sahip olduğunu, yaklaşık 60 orijinal tuğla kemer ve 100 orijinal avluya sahip olduğunu" belirtmiştir. Ayrıca "Doğu'nun Venedik'i" olarak da adlandırılmıştır.

MÖ 770–476 de, Zhouzhuang, Yaocheng tımarının bir parçasıydı ve Zhenfengli olarak adlandırılıyordu. Kuzey Song hanedanlığı döneminde (960–1127) 1086 yılında dindar bir Budist olan Zhou Digong tarafından Tam Şans (Quanfu) Tapınağı'na bağışlandıktan sonra Zhouzhuang bugünkü adını aldı.

Zhouzhuang'da görülmesi önerilen yerler:

Çift Köprüler/İkiz Köprüler (Shuang Qiao)

Zhouzhuang, göller ve nehirlerle çevrili ve bölünmüş bir şehirdir. Birçok taş köprü nehirleri geçerek su şehrinin kendine özgü manzaralarını sunmaktadır. Shide Köprüsü

4 - Zhouzhuang

ve Yongan Köprüsü'nden oluşan Çift Köprüler, en ünlüleridir ve Zhouzhuang'ın sembolü olarak kabul edilir. Ming Hanedanlığı'nın Wanli döneminde (1573-1619) inşa edilen Çift Köprüler, şehrin kuzeydoğusunda yer almaktadır. Shide Köprüsü doğu-batı yönünde ve yuvarlak kemerli iken, Yongan Köprüsü kuzey-güney yönünde ve kare kemerlidir. İki çapraz nehri (Yinzi Deresi ve Nabeishi Nehri) geçerek ortada birleşen İkiz Köprüler, eski tarz bir Çin anahtarına benzemektedir.

Fuan Köprüsü

Zhongshi Jie'nin doğu ucunda bulunan Fuan Köprüsü, Yuan Hanedanlığı döneminde 1355 yılında inşa edilmiştir. Fuan'ın benzersiz özelliği, tek kemerli köprü ve köprü kulelerinin mükemmel birleşimidir.



[Zhouzhuang-Fuan Köprüsü](#)

Zhangting Evi

Ming Hanedanlığı'nın Zhengtong döneminde (1436-1449) Xu Kui'nin soyundan gelenler tarafından inşa edilmiş ve erken Qing Hanedanlığı'nda Zhang ailesi tarafından satın alınmıştır. Çift Köprülerin güneyinde yer alan Zhangting Evi, 70'ten fazla odaya sahip olup yaklaşık 1800 metrekare (yarım dönümden az) bir alanı kaplamaktadır. İçinden Ruoqing Nehri'nin aktığı Zhangting Evi, sakın bir avlu ve gölet ile şık ve zarif bir konut evidir. Derin salonlar, eski sahibinin yaşam tarzına bir bakış sunmaktadır.

Çift Köprülerin güneyinde yer alan Zhangting Evi, 70'ten fazla odaya sahip olup yaklaşık 1800 metrekare (yarım dönümden az) bir alanı kaplamaktadır. İçinden Ruoqing Nehri'nin aktığı Zhangting Evi, sakın bir avlu ve gölet ile şık ve zarif bir konut evidir. Derin salonlar, eski sahibinin yaşam tarzına bir bakış sunmaktadır.

Milou Kulesi

Bir zamanlar De'nin Meyhanesi olarak adlandırılan Milou Kulesi, Zhouzhuang'ın güneybatı köşesindeki Zhenfeng Köprüsü'nün yanında yer almaktadır. Eski zamanlarda edebiyatçıların toplanma yeri olmasıyla ünlüdür.

Zhouzhuang'daki Chengxu Tapınağı

Puqing Köprüsü'nün karşısındaki Zhongshi Caddesi'nde bulunan Chengxu Taoist Tapınağı, Song Hanedanlığı döneminde 1086-1093 yılları arasında inşa edilmiş olup Kutsal Salon (Shengtang Salonu) olarak da bilinir. Birkaç genişleme döneminden sonra, Wuzhong Bölgesi'ndeki en ünlü Taoist tapınaklarından biri haline gelmiştir. 1.500 metrekarelik (1.800 metrekare) bir alanda, Shengdi ve Doumu salonları, Yuhuang, Wenchang ve Shengdi köşkleri Taoist mimarisinin parçalarıdır.

Yerel yemekler

Wansan domuz eti Zhouzhuang'ın en ünlü yerel yemeği, Jiangnan'da geç Yuan ve erken Ming Hanedanlığı'nın en zengin adamı Shen Wansan'ın adını taşıyan Wansan domuz incik etidir.

Sanwei Yapışkan Pirinç Topları

Sanwei yapışkan pirinç topları genellikle çorba gluteni olarak adlandırılır. Jiangnan bölgesinde, pirinç topları her ailenin evde yaptığı lezzetli bir yemektir.



[Çin Operası](#)

Zhouzhuang kentini bir tura katılarak gezdik. Gezimiz kayıkla idi; duraklama yerlerinde kayıktan inip gezdik. Bu arada bir antik Çin operası izledik. Bir ara yemeğe de zaman ayırdık. Çin yemeklerinde domuz eti çok kullanılıyor. Biz genellikle pirinç ve ördek eti yedik.

Kentin girişinde birkaç dükkan dikkatimi çekti: yan yana duran berber ve dişçi dükkanları. Cepheleri tümüyle cam olan bu dükkanlarda berber insanları traş ederken dişçi de belki diş çekiyordu.

Gezinin dönüşünde, şoför çok yorulduğunu ve ayak masajı yaptırmak istediğini söyledi. Onun isteğine uyup bir masaj salonunda durduk. Ayak masajında ayaklarınıza alçı yapılıyor ve sonra bu alçı kırılıyor. Ayaklarımız biraz dinlendi.

6 - Zhouzhuang

2

Şangay

Şangay'a 3 Ağustos 2009 günü gelmiştik. Akşam üzeri Yuyuan Parkının çevresini gezme olanağımız oldu. Ertesi gün Çin'in Venedik'ini görmeye gittik. 5-7 Ağustos günlerini Şangay'a ayırdık. Şangay'da kenti olabildiğince görmeye çalıştık. Bu arada Şangay müzesini, Şangay Bilim Parkını ve Yu Bahçesi'ni gezip gördük.

8 - Şangay

Dünyaca ünlü bir liman kenti olan Şanghay, Çin'in nüfusu en yüksek olan şehri olmanın yanı sıra ayrıca ülkenin ekonomi, finans, ticaret ve nakliye merkezidir. Şanghay, ülkenin doğu sahilinde, Yangtze Nehri Deltası'nın en doğusunda bulunur. Doğusunda Doğu Çin Denizi, güneyinde Hangzhou Körfezi ve batısında Jiangsu ile Zhejiang eyaletleri tarafından çevrelenir. Şanghay'ın en kuzeyini teşkil eden Chongming Adası ise Yangtze Nehri ağzının denize döküldüğü noktanın ortasındadır. Şanghay, komşu eyaletler Jiangsu, Zhejiang ve Anhui'ye bağlı birçok şehrin de oluşturduğu "Yangtze Nehri Deltası Ekonomik Bölgesinin önemli bir parçasıdır.

Tarihî olarak balıkçılık limanı, tuz üretim merkezi ve ticaret limanı işlevlerini gösteren Şanghay yerleşiminin nüfusu ilk olarak Jin Hanedanı döneminde çoğalmaya başladı. Şanghay, Tang ile Yuan Hanedanı dönemleri arasında Huating Kontluğu ve Songjiang Prefektörlüğü yönetim birimlerine bağlıydı. Ming ile Çing hanedanlık dönemleri boyunca Şanghay, özellikle eğirme ve dokuma sanayileri gelişmiş olan müreffeh bir kasabaydı. 1843 yılında Nanking Antlaşması'nın imzalanmasıyla Şanghay, dış ticarete açılmış beş Çin limanından biri oldu ve şehirde yabancı imtiyaz bölgeleri kuruldu. Bu dönemden itibaren Şanghay, dünya çapında önemli rol oynayan bir şehir olmaya başladı. Bu şartlar altında Şanghay'da şehrin kendisine özgü siyasi bir ortam oluştu ve limanın açılmasından dolayı şehrin ekonomisi eşi görülmemiş bir hızla büyüdü. Bu dönem boyunca özellikle Jiangsu, Zhejiang, Guangdong, Anhui ve Şantung eyaletlerinin yanı sıra yurtdışından da göçmenler geldi ve Uzak Doğu'nun en kalabalık metropollerinden biri oldu. Özellikle komşu eyaletlerden çok sayıda göçmenin Şanghay'a yerleşmesiyle bu eyaletlere ait Wuyue kültürünün Şanghay kültürü üzerindeki etkisi pek büyük; bu Wuyue kültürünün diğer yerlerden Şanghay'a gelmiş insanların getirdiği kültürel unsurlarla kaynaşması da Şanghay'ın kozmopolitliği ve çok kültürlülüğüne yol verdi. Limanın açılmasından sonra çağdaş Batı kültürüne ait unsurların da şehrin hayatı üzerine damgasını bırakmasıyla Şanghay'a özgü ve "Doğu, Batı ile buluşuyor" ruhunu taşıyan Haipai kültürü de ortaya çıktı.

Çin Cumhuriyeti döneminde Şanghay, Asya'nın en büyük şehirlerinden biri ve Çin'in en önemli sanayi ve ticaret merkeziydi. Çin Halk Cumhuriyeti'nin kuruluşundan sonra Merkezî Hükûmet planlı bir ekonomi uyguladı ve özellikle Çin'in iç bölgelerindeki ağır sanayiye geliştirdi. Bu süreç boyunca Şanghay, Çin ana karasının diğer yerlerinin gelişmesinde büyük oranda katkıda bulundu. 1990 yılında Pudong Yeni Bölgesi'nin ekonomisi, Merkezî Hükûmet'in ekonomik reform politikaları kapsamında özel olarak açtırıldı ve geliştirildi. Şanghay ekonomisinin büyümesi de bu politikaların sonucu olarak hızlandırıldı.[11] Pudong Yeni Bölgesi ayrıca 2005 yılında Çin'in ilk özel ekonomik bölgesi olarak atandı ve 2013 yılında Şanghay Serbest Ticaret Bölgesi. Bütün bu politikalar, Şanghay'ın daha fazla gelişmesine yol açtı. Şanghay da böylece Çin ana karasının günümüzdeki ekonomi, finans ve ticaret merkezi oldu. Dünya çapında finans, ticaret ve ulaşım alanlarında da önemli bir rol oynar. Şanghay Limanı, dünyanın en işlek konteyner limanıdır. Şanghay Menkul

Kıymetler Borsası, Çin ana karasının iki menkul kıymetler borsasından biridir ve 2019 yılı itibarıyla market çap açısından dünyanın en büyük 5. borsasıdır.

28 Ocak 1932 tarihinde Japon kuvvetleri, Çinlilerin direnişi karşısında Şanghay'ı istila etti. 10.000'den fazla dükkân ve yüzlerce fabrikanın imha edilmesiyle Zhabei Semti harap edildi. Yaklaşık 18.000 sivil öldürüldü, yaralandı veya kayıp ilan edildi. 5 Mayıs'ta ancak ateşkes yapıldı. 1937 yılında Şanghay Muharebesi, Şanghay'ın Uluslararası ve Fransız imtiyaz bölgeleri haricindeki, Çin yönetimi altındaki bölgelerin Japonya tarafından işgal edilmesiyle sonuçlandı. Şehrin işgal altındaki bölgelerinde kalan insanlar, günlük şekilde açlık, baskı ve bazen ölüm gibi birçok acıya maruz kaldılar. Yabancı imtiyaz bölgeleri 8 Aralık 1941 tarihinde en sonunda Japon işgaline uğradı ve Japonya'nın 1945'teki teslim oluşuna kadar işgal altında kaldı.

27 Mayıs 1949 tarihinde Halk Kurtuluş Ordusu, Şanghay Harekâtı sırasında şehri kendi kontrolü altına aldı. Yeni kurulmuş Çin Halk Cumhuriyeti (ÇHC) devletinde Şanghay, Pekin ile Tientsin haricinde kendi etrafındaki diğer eyaletlerle birleştirilmemiş tek belediyelerden biridir. Şanghay'da iş yapan yabancı firmalar, ÇHC zaferine karşılık olarak yapmış oldukları yatırımları geri çektiler ve ofislerini Şanghay'dan Hong Kong'a taşıdılar.

Şanghay, Çin'deki en fazla vasıflı sanayi işçiyi barındıran şehir olarak 1950'ler ve 1960'lar boyunca radikal solculuğun bir merkeziydi. Radikal solcu Jiang Qing ile Dörtlülük'teki diğer müttefikleri hepsi Şanghay'da oturuyordu. Şanghay'ın toplumu Kültür Devrimi (1966–1976) boyunca ağır hasar gördü ve 1 milyondan fazla insanı içeren 310.000 haksız mahkûmiyet yer aldı. Yaklaşık 11.500 kişi haksız olarak zulüm edilip öldürüldü. Buna rağmen, devrimin en çalkantılı dönemlerinde bile Şanghay'ın ekonomik üretimi yıllık olarak pozitif bir büyüme oranı muhafaza etmeye başardı.

Şanghay'da görülmesi önerilen yerler:

- Yu Bahçesi,
- Şehir Tanrısı Tapınağı
- Nankin Caddesi,
- Bund ve Lujiazui'nin gökdelen dolu manzarası

Yuyuan (Yu) Bahçesi

Yu Bahçesi veya Yuyuan Bahçesi olarak anılan yeri 3 Ağustos 2009 akşamı gördük ancak 5 Ağustos günü bahçeyi gezme olanağımız oldu. Yuyuan'ın sözcük anlamı "mutluluk" tur. Şanghay'ın Huangpu Bölgesi'ndeki Şanghay Eski Şehri'nin kuzeydoğusunda, Şehir Tanrısı Tapınağı'nın yanında bulunan geniş bir Çin bahçesidir.

10 - Şangay

Pavyonlar, kaya oluşumları ve göletler de dahil olmak üzere 40'tan fazla doğal güzelliğe sahip olan bahçe, şu anda devlet düzeyinde koruma altında olan önemli bir alandır. Merkezde, gözenekli, 3,3 metre uzunluğunda ve 5 ton ağırlığında olan Muhteşem Yeşim Kayası yer almaktadır. Kökeniyle ilgili söylentiler arasında, Huizong İmparatoru 1100-1126 yılları arasında Kuzey Song Hanedanlığı için Bianjing'deki imparatorluk bahçesine yapılması planlandığı, ancak onu taşıyan teknenin batmasının ardından Huangpu Nehri'nden kurtarıldığı hikayesi de bulunmaktadır.



[Yuyuan Parkı](#)

Yu Bahçesi, ilk olarak 1559 yılında Ming Hanedanlığı döneminde Pan Yunduan tarafından, yaşlılığında babası, bakan Pan En'e rahatlık sağlamak amacıyla inşa edilmiştir. Pan Yunduan, imparatorluk sınavlarından birinde başarısız olduktan sonra projeye başlamıştır. Bu bahçeyi inşa etme dürtüsü, ebeveynlerine evlatlık görevini göstermek ve yaşlılıklarında onlara keyif vermektir. Bu nedenle Yu Bahçesi aynı zamanda "Barış ve Huzur Bahçesi" olarak da bilinir. Ancak Yunduan'ın Sichuan valisi olarak atanması, inşaatın 1577 yılına kadar yaklaşık yirmi yıl ertelenmesine neden oldu.

Orijinal halinde Yu Bahçesi'nde birçok yapay su yolu, patika, kaya bahçesi, bitki ve bina bulunmaktadır. Alan, Leshou Tang adlı tek bir merkez içinde farklı bahçelerden oluşan bir kompleks olarak tasarlanmıştır. Pan'ın kendi kayıtlarından anlaşıldığı üzere, bahçe orada yaşadığı dönemde birçok sosyal aktivitenin merkezi olmuş ve bu olaylar Şanghay toplumunun dokusunu etkilemiştir. Özellikle, Pan Yuduan'ın 1586 ile 1601 yılları arasındaki günlük kayıtlarının neredeyse dörtte üçü, Leshou Tang'ın bu etkinliklerin ana mekanı olduğu bahçede düzenlenen çeşitli halka açık gösterilerle ilgilidir. Bahçe, Şanghay'da çağının en büyük ve en prestijli bahçesiydi, ancak sonunda masrafları Pan ailesinin iflasına yol açtı.

Bahçe daha sonra Pan Yunduan'ın torununun kocası Zhang Zhaolin'e miras kaldı ve ardından farklı sahiplere geçti.

Bahçeler XIX. yüzyıl boyunca birçok kez hasar gördü. Birinci Afyon Savaşı sırasında, İngiliz ordusu 1842'de birkaç gün boyunca Huxinting Çayevi'ni operasyon üssü olarak kullandı. Taiping İsyanı sırasında, Küçük Kılıçlar Derneği karargahını Dianchun Salonu'nda kurdu; Qing birlikleri bahçeyi geri aldığı anda, orijinal yapıların neredeyse tamamı yıkılmıştı. 1942'de

Japonlar tarafından tekrar hasar gördükten sonra, 1956'dan 1961'e kadar Şanghay hükümeti tarafından atanan Liangshun Han (Kaya Evi Han[12]) tarafından onarıldı. 1961'de halka açıldı ve 1982'de ulusal anıt ilan edildi.[3]



[Yu Bahçesi](#)

Bugün, Yu Bahçesi 2 hektarlık bir alanı kaplamaktadır. Bahçeye yaklaşım, bir çayevi bulunan küçük bir göleti geçen dokuz dönüşlü bir köprü üzerinden sağlanmaktadır. Giriş, köprünün sonundaki ön avludan sağlanmaktadır.

Yu Bahçesi, Ming ve Qing hanedanlıklarındaki Jiangnan bahçe mimarisinin bahçe tarzını yansıtmaktadır. Dekoratif salonları, özenli köşkleri, parıltıyan havuzları, zikzaklı köprüleri, kemerleri ve enfes kaya bahçelerini mükemmel bir şekilde harmanlamaktadır.

Yu Bahçesi, Suzhou tarzında düzenlenmiş altı genel alana ayrılmıştır:

- Sansui Salonu ("Üç Püsküllü Salon") – 12 m yüksekliğinde, Huangshi taşından yapılmış, zirveleri, uçurumları, kıvrımlı mağaraları ve vadileri içeren Büyük Kaya Bahçesi'ni içerir. Bu manzara muhtemelen Ming hanedanlığı döneminde Zhang Nanyang tarafından yaratılmıştır.
- Wanhua Odası ("On Bin Çiçek Odası") – Wanhua Odası, Yılbaşı Köşkü, Çift Şeritli Koridor ve ön avluyu çevreleyen 400 yıllık Ginkgo Ağacı'nı içerir.
- Dianchun Salonu ("Baharın Müjdecisi Salonu") – Daoguang İmparatoru'nun ilk yılı olan 1820'de inşa edilmiştir; Eylül 1853'ten Şubat 1855'e kadar Küçük Kılıçlar Derneği'nin merkezi olarak hizmet vermiştir.
- Huijing Salonu – Yeşim Su Koridoru, Üç Dönüşlü Köprü, Dokuz Aslan Çalışma Odası'nı içerir.
- Yuhua Salonu ("Yeşim İhtişamı Salonu") – Ming hanedanından kalma gül ağacı parçalarıyla döşenmiştir, adını Zhejiang'daki Xinye yakınlarındaki bir dağla paylaşır.
- İç Bahçe – kaya bahçeleri, göletler, köşkler ve kuleler; İlk olarak 1709'da düzenlenmiş ve daha yakın zamanda 1956'da doğu ve batı bahçelerinin birleştirilmesiyle yeniden oluşturulmuştur.

Her alan, dalgalı gri kiremitli sırtlara sahip "ejderha duvarları" ile birbirinden ayrılır ve geçitler ve zikzak koridorlar birbirine bağlanır. Her alt bahçe benzersiz bir alt konuyu ve ilgili hikayeleri temsil eder; bu da tasarımcının derin duygularını ve kişisel hikayelerini her

12 - Şangay

alt bahçenin içindeki farklı unsurların düzenlenmesi yoluyla gösterir. Yu Bahçesi'nin en orijinal biçiminde, Sansui Salonu hasat ve uzun ömür alt konusunu; Wanhua Odası çiçekler ve taşlar alt konusunu; Dianchun Salonu bahar ve güneş ışığı alt konusunu temsil eder ve müzik performansları için kullanılmıştır; Yuhua Salonu zenginlik alt konusunu temsil eder ve Pan Yunduan'ın stüdyosu olarak tasarlanmıştır; Huijing Salonu neşe ve ihtişam alt konusunu temsil eder ve su manzarasının ve tüm sahnenin tadını çıkarmak için tasarlanmıştır. Bu alt konular bahçenin ana teması olan 'barış ve zevk'ten türetilmiştir; bu arada kendi öykülerini geliştirirler ve birlikte bahçenin ana temasını ortaya koyarlar.



[Yu Bahçesi](#)

Yu Bahçesinin çevresini, Şangay'daki ilk günümüzün akşamı görme şansımız oldu. Çevre oldukça kalabalıktı. İnsanlar sokak mutfaklarından aldıklarını yiyorlardı. Yediklerinin ne olduğunu anlayamadık. Anladığımız kadarı ile bazı deniz canlıları kızgın yağda kızartılıyor ve bir çubuk ile müşterilere veriliyordu.

Yu Bahçesinin çevresinde bulunan binalar aydınlatılmıştı.

5 Ağustos 2009 günü Yu Bahçesini gündüz gözü ile gezebildik. Bu gezi sırasında yaşadığımız bir olayı anlatmam gerekiyor. İki Çinli kız sürekli bizi izlemeye başladı. Bir süre sonra bahçede dinlenmek üzere oturduğumuzda kızlar çevremizde dolaşmaya ve birbirleri ile işaretlemeye başladılar. O zaman, kızların bizim ile birlikte fotoğraf çektirmek istediklerini anladık ve kızları davet ettik. Böylece bir gün önceki kızların niyetlerini de anlamış olduk. Çinliler için biz çok farklı insanlardık; bunun için bizimle birlikte fotoğraflarının olması onlar için ilginçti.

Sangay Müzesi

Müze 1952 yılında kuruldu ve ilk olarak eski Şanghay Hipodromu kulüp binasında (şimdiki 325 Batı Nanjing Yolu) halka açıldı. Kurucu koleksiyonlar esas olarak üç kaynaktan geliyordu:

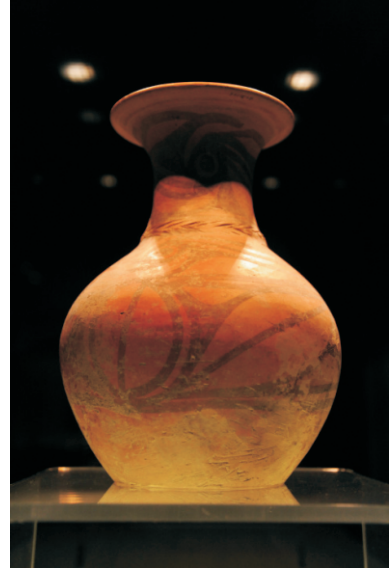
- 1- İç savaş sırasında Komünist 3. Saha Ordusu tarafından tesadüfi buluntular ve özel mülklerin el konulması yoluyla toplanan ve Komünistlerin şehri ele geçirmesiyle Şanghay'a getirilen bir grup eser;

2- Gümrük servisi tarafından el konulan eserler;

3- Siyasi tasfiyeler sırasında siyasi baskı nedeniyle özel koleksiyoncular tarafından satılan ve hükümet tarafından satın alınan eşyalar.

Sonraki birkaç yıl içinde, müzenin koleksiyonları, 1950'lerde "yabancı" kurumların şehri yavaş yavaş terk etmesiyle müzeye taşınan eski Kraliyet Asya Derneği Şanghay Müzesi koleksiyonu da dahil olmak üzere Şanghay'daki diğer özel ve kurumsal koleksiyonlarla daha da zenginleştirildi.

1959'da müze, sigorta şirketleri ve banka ofislerinin bulunduğu 16 Güney Henan Yolu'ndaki Zhonghui Binası'na taşındı. Büyük İleri Atılım'ın metal toplama kampanyası sırasında Şanghay Müzesi, el konulan veya bağışlanan ve eritmek üzere gönderilen metallere bronz eşyaları kurtarma çalışmalarına katıldı. Kültür Devrimi'nden önce, Şanghay'ın zengin koleksiyoncularının müzeye yıllık bağışlar yapma geleneği oluşmuştu.



[Şangay Müzesi](#)

Müzenin çalışmaları Kültür Devrimi sonucunda büyük ölçüde durdu. Devrimin sona ermesinden sonra, Çin'in en önemli müzelerinden biri olarak, koleksiyonlar bağışlar, hükümet alımları ve arkeolojik kazılardan elde edilen önemli buluntularla zenginleşmeye devam etti.

Mevcut binanın inşaatına Ağustos 1993'te başlandı. 12 Ekim 1996'da büyük beğeniyle açılışı yapıldı. 29,5 m yüksekliğinde ve beş katlı olan bina, toplam 39.200 m²'lik bir alanı kaplıyor. Yerel mimar Xing Tonghe tarafından tasarlanan bina, ding adı verilen eski bir bronz pişirme kabı şeklinde tasarlanmıştır. Tasarım için ilham kaynağının, şu anda müzede sergilenen Da Ke ding olduğu söyleniyor. Bina, yuvarlak bir tepeye ve kare bir tabana sahip olup, eski Çin'in dünyayı "yuvarlak gökyüzü, kare yeryüzü" olarak algılamasını sembolize etmektedir.

Müze, bronz, seramik, hat sanatı, mobilya, yeşim taşı, antik sikkeler, resimler, mühürler, heykeller, azınlık sanatı ve yabancı sanat eserleri de dahil olmak üzere 120.000'den fazla parçadan oluşan bir koleksiyona sahiptir. Şanghay Müzesi, Han Hanedanlığı'ndan kalma "şeffaf" bronz aynanın günümüze ulaşan üç örneğinden biri de dahil olmak üzere ulusal öneme sahip çeşitli eserlere ev sahipliği yapmaktadır.

14 - Şangay

On bir galerisi ve üç özel geçici sergi salonu bulunmaktadır. Kalıcı galeriler şunlardır:

- Eski Çin Bronz Galerisi
- Eski Çin Heykel Galerisi
- Eski Çin Seramik Galerisi
- Eski Çin Yeşim Taşı Galerisi
- Eski Çin Resimleri Galerisi
- Eski Çin Kaligrafisi Galerisi
- Eski Çin Mühürleri Galerisi
- Eski Çin Nümişmatığı Galerisi
- Ming ve Qing Hanedanları Dönemi Çin Mobilyaları Galerisi
- Çin Azınlıklarının Sanat ve El Sanatları Galerisi
- Zikzak şimşek desenli You heykeli, erken Zhou Hanedanı
- Zikzak şimşek desenli You heykeli, erken Zhou Hanedanı
- Kuzey Song Hanedanı'ndan Ru porselen eşyaları
- Kuzey Song Hanedanı'ndan Ru porselen eşyaları
- Ming Hanedanı tarzı mobilyalar ve oda düzenlemesi
- Ming Hanedanı tarzı mobilyalar ve oda düzenlemesi
- Renkli lake Tiaoshen Tibet Maskesi Etnik köken
- Tibet etnik kökenine ait renkli lake Tiaoshen maskesi
- Deve üzerinde Soğdu, Sancai tarzında, Tang Hanedanlığı
- Deve üzerinde Soğdu, Sancai tarzında, Tang Hanedanlığı
- Geç Batı Zhou döneminden Da Ke ding
- Geç Batı Zhou döneminden Da Ke ding
- Geç İlkbahar ve Sonbahar döneminden Xi Zun
- Geç İlkbahar ve Sonbahar döneminden Xi Zun
- Batı Zhou döneminden Jin Markizi Su'nun Bianzhong'u
- Batı Zhou döneminden Jin Markizi Su'nun Bianzhong'u
- Song İmparatoru Huizong'un yuvarlak yelpaze üzerine kaligrafisi
- Song İmparatoru Huizong'un yuvarlak yelpaze üzerine kaligrafisi



[Şangay Müzesi](#)

Müze, 1991 yılından beri Linda ve Roger Doo tarafından bağışlanan İpek Yolu'ndan önemli bir antik sikke koleksiyonuna sahiptir. Koleksiyon, Yunanlılardan Moğol İmparatorluğuna kadar 1783 parça içermektedir.

Sangay Bilim Parkı

Şanghai Bilim ve Teknoloji Müzesi, Şanghai'nin Pudong bölgesinde, şehrin iç bölgelerindeki en büyük park olan Yüzyıl Parkı'na yakın büyük bir müzedir. Çin'in en çok ziyaret edilen müzelerinden biridir.

Yüzyıl Meydanı 1995 yılında inşa edildi ve Şanghai Bilim ve Teknoloji Müzesi, Yangtze Deltası bölgesinde bilimi popülerleştirmek için önemli bir proje olarak batı tarafına planlandı. Huamu Kent Merkezi'nin bir parçası olarak, Pudong'un Lujiazui ve Huangpu Nehri kıyısındaki diğer mahallelerden uzaklaşarak sürekli gelişimine katkıda bulunması da amaçlandı. Müze, 20 ve 21 Ekim 2001 tarihlerinde Çin'in en üst düzey lideri Jiang Zemin, Rusya Devlet Başkanı Vladimir Putin ve ABD Başkanı George W. Bush'u ağırlamak üzere konferans ve toplantı salonlarını zamanında tamamladı.



[Robot piyanist](#)

Bilim ve Teknoloji Müzesi, inşaatının ilk aşamasını tamamladı ve sergilerini 18 Aralık 2001'de halka açtı. İlk temaları doğa, insanlık ve teknolojinin uyumu idi ve ilk beş sergi salonu "Gökyüzü ve Yeryüzü", "Yaşam", "Bilgelik", "Yaratıcılık" ve "Gelecek"e ayrılmıştı.

Müze binası, bilimsel ve teknolojik ilerlemeyi sembolize etmeyi amaçlayan, bir kattan beş kata kadar yükselen bir spiraldir. Merkezindeki devasa cam küre, yaşamın sudan doğuşunu simgeliyor. Müzenin arazisi 6,8 hektarlık bir alanı kaplamaktadır ve 98.000 m² bir taban alanına sahiptir. Bunun 65.500 m² sergi alanı olarak kullanılmaktadır.

Müzedeki sergiler şunlardır:

- "Robotlar Dünyası" sergisinde bir piyanist.
- "Dünyadaki Ev" sergisinin bir parçası.
- "Bilgi Çağı" sergisinin bir parçası.

Müze 13 ana kalıcı sergisi ve 4 bilim temalı sineması bulunmaktadır. Sergiler şunlardır:

16 - Şangay

- Yaşam Spektrumu: Yunnan Eyaleti'nin manzarasını taklit eden ve çeşitli canlılarını sergileyen doğal bir sergi.
- Dünya Keşfi
- Çocukların Gökkuşuğu Diyarı
- Bilgeliğin Işığı
- Dünyadaki Ev
- Bilgi Çağı
- Robotlar Dünyası
- Keşif Işığı, 20. yüzyılın insan bilimsel başarılarını sergileyen bir sergidir.
- İnsan ve Sağlık
- Uzay Navigasyonu
- Dünya

Longhua Tapınağı

Longhua Tapınağı (sözcük anlamı: "Ejderha Çiçeği Tapınağı ") Sanghay'da Maitreya Buda'ya adanmış bir Budist tapınağıdır. Günümüzdeki binaların çoğu daha sonraki yeniden yapılanmalardan kalma olsa da tapınak, Chan Okulu'nun Song Hanedanlığı (960-1279) dönemine ait bir manastırın mimari tasarımını korumaktadır. Sanghay şehrindeki en büyük antik tapınak kompleksidir. Longhua'nin yeni inşa edilmiş ön kapısı. Daha ileride bulunan orijinal kapıların yeri, şimdi iki ayakta duran sütun ve bir dizi orijinal taş aslanla işaretlenmiştir.

Tapınak ilk olarak MS 242 yılında, Üç Krallık döneminde (220-280) inşa edilmiştir. Bir efsaneye göre, Wu Krallığı Kralı (222-280) Sun Quan, Buda'nın yakılmış kalıntıları olan Sarira kalıntılarını elde etmiştir. Bu değerli kalıntıları barındırmak için kral, 13 pagoda inşa edilmesini emretmiştir. Longhua tapınak kompleksinin bir parçası olan Longhua Pagodası'nin bunlardan biri olduğu söylenmektedir. Pagodanın işlevi gibi, tapınağın adı da bir zamanlar bu alanda bir ejderhanın görüldüğüne ilişkin yerel bir efsaneden kaynaklanmaktadır.



[Longhua Tapınağı](#)

Tapınak, Tang Hanedanlığı'nın (618-907) sonlarına doğru savaş nedeniyle yıkılmış ve 977'de, Kuzey Song Hanedanlığı döneminde (960-1127) özerk Wuyue Krallığı altında yeniden inşa edilmiştir. (Song (960-1279) ve Yuan Hanedanlığı (1271-1368) yerel tarihlerinde yer alan başka bir anlatıma göre, tapınak ilk olarak Wuyue Kralı tarafından inşa edilmiştir.) Daha sonra Song Hanedanlığı döneminde, 1064 yılında " Kongxiang Tapınağı" olarak yeniden adlandırılmış ancak orijinal adı olan "Longhua Tapınağı" Ming Hanedanlığı'nda (1368-1644) Wanli İmparatoru (1573-1620) döneminde geri verilmiştir.

Mevcut mimari tasarım, Song Hanedanlığı (960–1279) dönemine ait orijinal yapıyı takip etmektedir. Bununla birlikte, Longhua Pagodası'nın çekirdeği o dönemden kalma olsa da tapınak kompleksinin büyük bir kısmı Qing Hanedanlığı (1644–1911) döneminde Tongzhi İmparatoru (1862–1874) ve Guangxu İmparatoru (1875–1908) zamanlarında yeniden inşa edilmiştir. Tapınak kompleksinin tamamında 1954 yılında modern bir restorasyon çalışması gerçekleştirilmiştir.

Tapınak ve manastır başlangıçta geniş bahçeler ve meyve bahçeleriyle çevriliydi. Longhua bahçelerindeki şeftali çiçeklerinin görünümünü izlemek, çevredeki şehirlerde yaşayan insanlar için yıllık bir çekim merkeziydi.

Tapınak arazisi hem gözetli hem de infaz yeri olarak kullanılmıştır. XX. yüzyılda burada halka açık infazlar gerçekleştirilmiştir. 1927'de Kuomintang, Sanghay'da komünist olduğundan şüphelenilen kişilere yönelik bir tasfiye gerçekleştirmiştir. Bu tasfiyenin binlerce kurbanı, infaz edilmek üzere tapınak arazisine getirilmiştir. Bugün, tapınağın arkasındaki Longhua Şehitleri Mezarlığı ile anılmaktadırlar. İkinci Çin-Japon Savaşı sırasında, Japonlar bölgede en büyük sivil gözetli kampını işletmiş ve burada Amerikalı, İngiliz ve diğer müttefik ülkelerin vatandaşları kötü koşullar altında tutulmuştur.

Tapınağın geniş bahçeleri o zamandan beri neredeyse tamamen komşu Longhua Şehitler Mezarlığı'na dahil edilmiş ve çağdaş anıtsal bir tarzda kapsamlı bir şekilde yeniden inşa edilmiştir. Tapınak binalarının hemen yanında küçük bir geleneksel bahçe kalmıştır.

Longhua Tapınağı 20.000 m² den fazla bir alanı kaplamakta olup, kompleksin ana eksenini 194 m dir. En yüksek yapı, 40,4 m yüksekliğindeki Longhua Pagodası'dır.

Tapınağın düzeni, Sangharama Beş Salonlu Stili olarak bilinen, Budist Chan mezhebine ait Song Hanedanlığı manastırlarının düzenine benzer. Beş ana salon, kuzey-güney yönlü merkezi bir eksen boyunca sıralanmıştır. Girişten veya Shanmen'den itibaren binalar sunlardır:

Maitreya Salonu

Maitreya Salonu'nda Maitreya Buda heykeli ve onun "Budai " veya "Kumaş Çantalı Keşiş " tezahürünü temsil eden bir başka heykel bulunmaktadır.

18 - Şangay

Dört Göksel Kral Salonu

Dört Göksel Kral Salonu, Dört Göksel Kral'ın heykellerine ev sahipliği yapmaktadır.

Mahavira Salonu

Mahavira Salonu, tarihi Buda (Sakyamuni) ve iki öğrencisinin heykellerini barındıran ana salondur. Salonun arka tarafında, Guanyin'in veya Bodhisattva Avalokitesvara'nın dişi görüntüsünü betimleyen bir kabartma bulunmaktadır. Ön kısımda Budist Hukukunun yirmi Koruyucusu, arka kısmında ise on altı ana arhat yer almaktadır. Salonda ayrıca Ming Hanedanlığı'nın Wanli döneminde, 1586 yılında dökülmüş eski bir çan da bulunmaktadır.

Üç Bilge Salonu

Üç Bilge Salonu, Amitabha Buda'nın ve Bodhisattva Avalokitesvara (erkek formu) ve Mahasthamaprapta'nin heykellerine ev sahipliği yapmaktadır.

Basrahip Salonu

Basrahip Salonu, konferanslar ve resmi toplantılar için kullanılan bir mekandır.

Çan kulesi ve davul kulesi

Ana eksenin dışında bir Çan Kulesi ve bir Davul Kulesi yer almaktadır. Çan Kulesi, 1382 yılında dökülmüş bakır bir çanı barındırmaktadır; çan 2 m yüksekliğinde, maksimum çapı 1,3 m ve ağırlığı 5.000 Kg olan bir çandır. Çan, Yılbaşı gecesi düzenlenen Akşam Çan Çalma Töreni'nde kullanılmaktadır. Ana eksenin dışında ayrıca Ksitigarbha'ya (Dizang Kral Bodhisattva) adanmış bir türbe de bulunmaktadır.

Budist Metinler Kütüphanesi

Budist Metinler Kütüphanesi, çeşitli sutra versiyonlarının ve diğer Budist eserlerinin yani sıra tören aletleri, antika eşyalar ve eserler barındırmaktadır.

Tapınaktaki sanat eserleri arasında Maitreya Buda'nin Bodhisattva biçimindeki ve Keşiş suretindeki heykelleri, On Sekiz Arhat ve Budist Hukukun 20 Koruyucusunun heykelleri ile 500 arhatin heykelleri yer almaktadır.

Şangay

Şangay'da kaldığımız 3-7 Ağustos 2009 günleri kenti dolaşp ilginç yerlerini görmeye ve gözlemlemeye çalıştık. Kent yeni ve eskinin, gelişmişlik ile geri kalmışlığın birlikte olduğu bir yerdi. Sokaklarda yürürken insanların kuruması için astığı çamaşırların arasından geçiyorsunuz. Sokakta çalışan berberler görüyorsunuz. Akşamları



[Şangay sokakları](#)

sokakta mangalda et pişirip satanlar oluyor.

Kentte eski usul yerleşim yerleri hâlâ var ancak bunları yıkıp yeni konuklar yapıyor. Yeni yapılan bölgeye geçtiğinizde sanki bir başka dünyadasınız: gökdelenler ve modern binalar.

Şanghay'ın finans merkezi olarak geliştirilen yarımada Manhattan görünümünde. Pudong bölgesi olarak anılan bölgede Oriental Pearl Kulesi dikkat çekiyor. Bu kulenin arkasında Huangpu Nehri'nin kenarında yükselen Lujiazui finans bölgesinin modern gökdelenleri yer almaktadır.



Şangay'ın merkezi



[Şangay sokakları](#)



[Şangay sokakları](#)

20 - Őangay

Bu bölgeyi gündüz ve gece gezebildik. Özellikle nehrin karşı tarafında gece fotoğrafı çekmek üzere geçtik.

3

Pekin

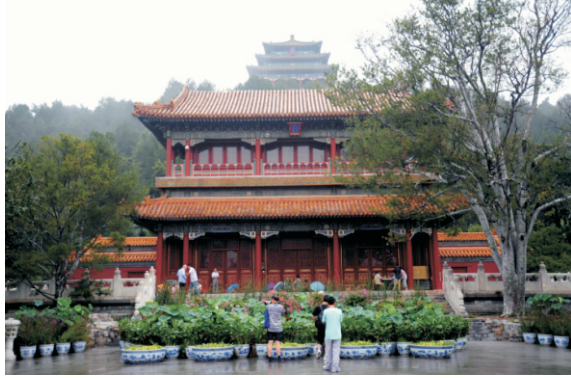
Çin'deki ikinci durağımız Pekin idi. Pekin'de bulunduğumuz 8-12 Ağustos günlerinde Pekin'de görülmesi önerilen yerleri gezdik. 10 Ağustos ve 11 ağustosun yarım gününü konferansa ayırdık. 11 Ağustos gününün öğleden sonrası Çin seddini ziyaret etti. Pekin'deki gezi izlencemiz şöyleydi:

- Jingshan Park
- Yasaklı Sehir
- Yeşim Müzesi
- Ming Mezarları
- Çin seddi
- Yazlık Saray
 - Daxi Lou
 - Yulan Tang
 - Budist Tapınağı
 - Eserler
- Pekin

Jingshan Park

Pekin şehrindeki, Yasak Şehrin hemen kuzeyinde yer alan 23 hektarlık bir imparatorluk parkıdır. Odak noktası, yapay tepe Jingshan'dir (sözcük anlamı: "Manzara Tepesi"). Eskiden Yasak Şehrin arazisine bağlı özel bir imparatorluk bahçesi olan alan, 1928'de halka açıldı. Park, 1949'da resmen kuruldu. Önemli Devlet Parkı olarak listelenmiştir ve idari olarak Pekin şehir merkezindeki Xicheng Bölgesi'ne bağlıdır.

Jingshan'ın tarihi, neredeyse bin yıl öncesine, Liao ve Jin hanedanlıklarına kadar uzanmaktadır. 45,7 m yüksekliğindeki yapay tepe, Ming hanedanlığının Yongle döneminde, İmparatorluk Sarayı'nın hendeklerinin ve yakındaki kanalların oluşturulmasında kazılan topraktan inşa edilmiştir. Bu malzemenin tamamı insan gücü ve hayvan gücüyle taşınmıştır. Jingshan beş ayrı tepeden oluşmaktadır ve her tepenin üzerinde ayrıntılı bir köşk bulunmaktadır. Bu köşkler, yetkililer tarafından toplanma ve eğlence amaçlı kullanılmıştır. Bu beş tepe aynı zamanda Pekin'in merkezinin yaklaşık tarihi eksenini de çizmektedir.



[Jingshan Park](#)

Feng Shui kuralları, zararlı Yin'i ve soğuk kuzey rüzgarlarını yönlendirmek amacıyla yakındaki bir tepenin güneyine yerleştirilen mezarları ve konutları uzun zamandır övüyordu. Jingshan bu amaca hizmet ettiği için Feng Shui Tepesi adını aldı. Ayrıca, imparatorların parkta gizli bir depo tuttuklarına dair eski bir söylentiden dolayı yerel halk arasında Kömür Tepesi olarak da bilinir. Ming Hanedanlığı'nın son hükümdarı İmparator Chongzhen, Pekin'in Li Zicheng'in isyancı güçlerine düşmesinin ardından 1644'te Jingshan'da bir ağaca kendini asarak intihar etti.

Jingshan Tepesi, saray hendeğiyle Yasak Şehir'den ayrılmıştır. Ancak 1928 yılına kadar park doğrudan hendeğin yanında yer alıyordu ve Yasak Şehir'den sadece güney tarafından İlahi Kudret Kapısı aracılığıyla erişilebiliyordu. 1928'de saray hendeğinin kuzeyine yeni bir yol (Yeni Jingshan Caddesi) inşa edildi. Bu Jingshan Tepesi'ni Yasak Şehir'den tamamen ayırdı. İlahi Kudret Kapısı, Saray Müzesi'nin arka kapısı oldu ve Jingshan Parkı'nın ön kapısı artık yeni yolun kuzeyinde yer alıyordu.

Hem Yasak Şehir'in hem de Jingshan Parkı'nın sokak adresleri Yeni Jingshan Caddesi üzerindedir. Jingshan Parkı günümüzde insanların toplanıp sosyalleştiği popüler bir yerdir. Parkta yaşlıların dans ettiğini, opera söylediğini ve kuaiban gibi diğer kültürel etkinlikler yaptığını sık sık görebilirsiniz.



[Yağmur altında iskambil oynayanlar](#)

Parkı ziyaret ettiğimiz sürede kuvvetli bir yağmur yağıyordu. Yağmura aldırış etmeden oyun oynayanlar vardı. Özellikle şemsiyelerin altına sığınıp iskambil oynayanlar dikkatimizi çekti.

Parkın dört girişi vardır, her bir ana yönde birer tane; ancak su anda sadece üçü halka açıktır.

Yasaklı Şehir

Ming Hanedanı'ndan Çing Hanedanı'nın sonuna kadar kullanılmış Çin imparatorluk sarayıdır. Çin'in Pekin şehrinin ortasında bulunmaktadır. Yaklaşık 500 yıl imparator ve hizmetlilerine ev sahipliği yapmış, aynı zamanda Çin hükûmetinin törensel ve politik merkezi olmuştur. 1925'ten beri Saray Müzesi'ni barındırmaktadır.



[Yasak Şehir](#)

1406 ve 1420 tarihleri arasında inşa edilmiş olan kompleks 720.000 m²'lik bir alana yayılmıştır ve 8.707 odalı 980 yapıdan oluşmaktadır. Yasak şehir 1987 yılında Dünya Kültür Mirası listesine eklenmiş ve Unesco tarafından dünyada korunmuş en geniş antik ahşap yapılar bütünü olarak tescillenmiştir.

1947 yılında Yasak Şehirin birçok hazinesi Kıta Çini içerisinde (en son Çin-Japon savaşında Japonlardan saklanmak üzere) şehirden şehre taşındıktan sonra, en son Tayvan'daki Taipei

24 - Pekin

şehrine götürülmüş ve burada Millî Saray Müzesi'ne yerleştirilmiştir. Her iki müze de aynı enstitüden beslenmelerine karşın Çin İç Savaşı'ndan sonra tamamen ayrı düşmüşlerdir.

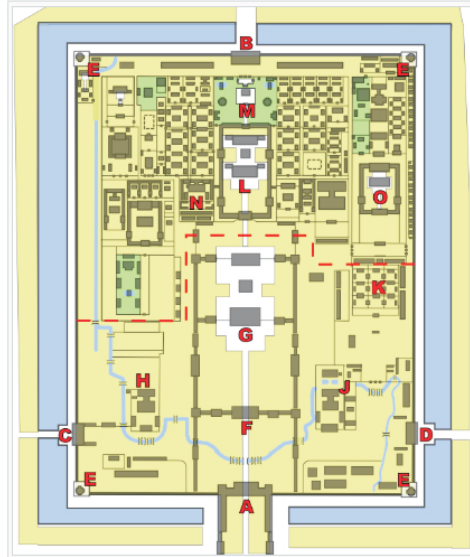
Yasak Şehir ismi Çince "Zijin Cheng"den gelmektedir ve bu ismin doğrudan çevirisi aslında "Mor Yasak Şehir"dir. Zi veya "mor" ismi Kutup Yıldızı'na gönderme yapmaktadır. Bu yıldız eski Çin astrolojisinde Göksel İmparator'un ikametgâhidir. İmparatorun ikametgâhi olan Yasak Şehir de bu yıldızın yeryüzündeki yansımasıydı. Ayrıca mor renk imparatorluk rengiydi ve sadece imparator kullanabilirdi. Jin veya "yasak" ismi de imparatorun izni olmadan kimsenin saraya girememesi ve terk edememesi gerçeğine göndermedir. Cheng ise duvarlarla çevrilmiş şehir anlamına gelmektedir.

Yasak Şehir, dünyada halen var olan en geniş saray yerleşkesidir ve 72 hektarlık bir alanı kaplar. Dikdörtgen şeklindeki arsa kuzeyden güneye 961 m ve doğudan batıya 753 m uzunluğundadır.

7,9 m yüksekliğinde şehir duvarıyla ve 6 m derinliğinde ve 52 m genişlikte hendekle çevrili olan Yasak Şehir, yine duvarlarla çevrelenmiş olan İmparatorluk Şehri'nin içinde yer almaktadır. İmparatorluk Şehri de İç Şehir tarafından çevrelenmiştir. Dış şehir ise İç Şehir'in güneyinde yer almaktadır.

Yasak Şehir'in kuzey-güney eksenini Pekin'in de merkez eksenidir. Bu eksen güneye doğru Tiananmen kapısı ve Çin Halk Cumhuriyeti'nin de tören merkezi olan Tiananmen Meydanı'na açılır. Kuzeyde ise Jingshan tepesine Çan ve Davul Kuleleri'ne uzanır. Bu eksen gerçek kuzey-güney doğrultusundan 2 dereceden fazla sapma göstermektedir.

Soğuk kuzey rüzgarlarından ve kuzeydeki steplerden gelen akıncılardan dolayı kuzey kötü yön olarak algılanmaktaydı. Bu yüzden Yasak Şehir'deki tüm binalar güneye bakmaktadır ve girişleri güneydendir, böylece buz kesen kuzey rüzgarlarından korunmakta ve gün ışığının sonsuz varyasyonlarından faydalanılabilmektedir. Sadece imparatorun gözden düşmüş cariyelerine ait olan yapılar kuzeye bakmaktaydı.



Yasak Şehrin planı

- | | |
|--------------------------|-------------------------------|
| A. Meridyen Kapısı | J. Edebî Eminlik Konağı |
| B. İlahi Kudret Kapısı | K. Üç Güneyli Mekan |
| C. Batı Zafer Kapısı | L. Cennetsel Safalık Sarayı |
| D. Doğu Zafer Kapısı | M. İmparatorluk Bahçesi |
| E. Köşe Kuleleri | N. Zihinsel Olgunlaşma Salonu |
| F. Yüce Uyum Kapısı | O. Sakin Uzun Ömür Sarayı |
| G. Yüce Uyum Konağı | |
| H. Askerî Eminlik Konağı | |

İç şehrin kuzeyinde dünya tapınağı, batısında ay tapınağı, doğusunda güneş tapınağı yer alır. Dış şehrin güneyinde yan yana olan iki tapınaktan soldaki tarım tapınağı, sağdaki ise cennet (gök)tapınağıdır.

Yasaklı Şehre ilişkin mimari bilgiler aşağıda verilmiştir:



[Yasaklı Şehir](#)

Duvarlar

Yasak Şehri çevreleyen kuzey ve güney duvarları arasında 960 metredir. Doğu batı duvarları arası ise 750 metredir. Duvarların taban genişliği 8,62 metre olup, üst kısımlara doğru incelerek 6,66 metreye düşer. Bu duvarlar hem savunma hem de istinat duvarı işlevi görür. 3 kat harçla tutturulmuş özel pişim tuğla arası sıkıştırılmış toprak kullanılmıştır.

Duvarların dört köşesinde, Song Hanedanı döneminden kalma resimlerdeki Prens Teng ve Sarı Turna köşklerine öykünen 72 mahyalı karmaşık çatılı kuleler bulunmaktadır. Kuleler, saray dışından en fazla görünen yapılar olduklarından halk arasında pek çok hikâyeye konu olmuşlardır. Bir efsaneye göre erken King Hanedanlığı zamanında zanaatkarlar bir kuleyi yenilemek için söktükten sonra tekrar bir araya getirememişlerdir ve ancak ölümsüz marangoz Lu Ban sayesinde yeniden inşa gerçekleşebilmiştir.

Sur duvarı üzerinde her yönde kapılar vardır. Yasak Şehir'deki tüm kapılar 9'a 9 düzende altın kapı çivileri ile süslenmiştir. Sadece Doğu Zafer Kapısı'nda 8 sıra vardır. Meridyen Kapısı duvarı ve ona dik iki duvar parçası Meridyen Meydanı'nın 3 kenarını oluşturur. Bu kapı duvarı üzerinde 5 kapı vardır. Taşlarla belirlenmiş orta eksenin üzerindeki merkez kapı sadece imparator, düğün zamanında imparatoriçe ya da başarılı İmparatorluk Sınavı öğrencileri içindir.

Dış Avlu

Geleneksel olarak Yasak Şehir iki parçaya ayrılmıştır. Dış ya da Ön Avlu güneydeki kısımları içerir ve törenler için kullanılmaktadır. İç Avlu ya da Arka Saray imparator ve

26 - Pekin

ailesinin ikametgâhıdır. Genel olarak Yasak Şehir'de 3 düşey eksenenden bahsedilebilir. En önemli binalar ortadaki kuzey-güney ekseninde yer almıştır.

Meridyen Kapı'dan giren bir kişi, kıvrımlı ve 5 köprü ile üzerinden geçilebilen İç Altın Su Nehriyle bölünmüş büyük bir meydanla karşılaşır. İlerisinde Yüce Uyum kapısı ve sonrasında Yüce Uyum Meydanı yer alır. Bu meydanda 3 katlı beyaz mermerden yapılmış teraslar yükselir. Bu terasların üzerinde saray kompleksinin odağındaki 3 konak vardır; en güneyden başlayarak sırasıyla Yüce Uyum Konağı, Merkezî Uyum Konağı ve Uyumu Koruma Konağı.

Merkezî Uyum Konağı en büyük olandır ve meydandan 30 m yükseltilmiştir. İmparatorluk gücünün törensel merkezindedir ve Çin'in ayakta kalabilmiş en büyük ahşap yapısıdır. 9 kısım genişliğinde ve 5 kısım derinliğindedir. 9 ve 5 sembolik olarak imparatorlukla ilişkilendirilen sayılardır. Salonun merkezinde tavanda, ağzından avize benzeri metal toplar sarkan bir ejderha vardır. Söylentiye göre "Xuanyuan Aynası" adındaki bu top imparatorluk gücünü gasp etmek isteyenleri ayırt edebilmektedir ve ilk imparator Huang Di soyundan gelmeyen biri tahtı ele geçirmek istediğinde üzerine düşerek onu öldürecektir.

Surları

Sarayı çevreleyen surların her cephesinde birer kapı bulunmaktadır. Güney cephede Meridyen Kapısı, kuzey cephede Tanrının Kudreti kapısı bulunmaktadır. Tanrının Kapısı halk tarafından, Meridyen Kapısı ise sadece imparator tarafından kullanılmaktadır. Bu iki kapı arası 950 m, doğu ve batı duvarları arasında ise 750 m'lik mesafe bulunmaktadır.

Duvarlar kanyon ve diğer saldırılardan korunmak amacıyla, kalın ve güçlü bir biçimde inşa edilmiştir.

Surların üzerinde, dışarıyı ve içeriği gözetlemek amacıyla sadece bir kule bulunmaktadır. Kuzeydeki diğer kapı ise Tiananmen Kapısı'dır. Mao Zedong'un ülkede komünizm rejimini ilan ettikten sonra bu kapıdan geçmiştir.



[Yasaklı Şehir](#)

Park ve yeşil alanlar

Yasak Şehir'in kuzeyinde büyük yeşil alan ve çiçek bahçeleri bulunmaktadır. Bu bahçede yaşları 100 ile 300 arasında değişen birçok ağaç ve değişik türden birçok bitki bulunmaktadır.

Krallık rengi olarak yeşil kullanılmıştır. Her çatının köşesinde, içeride yaşayanların önemine dair numara belirten belirteçler kullanılmıştır. 9 numara ise en üst merteye, yani kralı betimlemektedir.

Saray Çevresi

Yasak Şehir'in çevresinde krallık bahçeleri bulunmaktadır. Batı yakasında iki gölün ortasına kurulu olan binalar kümesi Zhongnanhai bulunmaktadır. Burası günümüzde Çin Komünist Partisi'nin merkez bürosudur. Kuzey batıdaki Behiai Parkı bölgenin en çok bilinen parkıdır. Parkın içinde bir göl bulunmaktadır. Jingshan Parkı ise son Ming imparatorunun, ayaklanan ordunun sarayı basması sonucunda intihar ettiği yer olarak bilinmektedir.

Günümüzde Tiananmen Kapısı'nın önünde, ortada ve her iki yanda olmak üzere üç adet Mao'nun heykeli bulunmaktadır. Soldaki heykelin üzerinde "Çin'in Vatandaşlarına Uzun Ömür" yazmaktadır. Sağ anıtın altında ise "Birleşik Tüm Dünya İnsanları Uzun yaşasın" yazmaktadır. Burada uzun yaşama dileği sembolik olup, krallığı kastetmektedir. Fakat günümüzde tüm insanlığa olarak algılanmaktadır.

Dış avlu

Geleneksel olarak Yasak Şehir iki kısma ayrılır. Dış avlu veya ön avlu, güney bölümleri içerir. Seremoni amaçları için kullanılıyordu. İç avlu veya arka saray, kuzey bölümlerini içerir. İmparator ve ailesinin ikametgâhıydı. Devletin günlük işleri için kullanılıyordu. Genel olarak Yasak Şehir, üç dikey eksene sahiptir. En önemli binalar merkez kuzey-güney ekseninde yer alır. Dış avlu Yasak Şehrin güney ucu kısmı, imparatorluğun seremoni merkeziydi. Meridyen kapısından girişte geniş bir alanla



[Dış Avlu](#)

28 - Pekin

karşılaşılır, Taihemmen (yüksek uyum kapısı) alanı, üzerinde beş köprünün boyda boya geçtiği kırılarak akan iç Altın su nehri tarafından delinip geçilir. Arkasında Taihedian (yüksek uyum salonu) alanı.

Üç sıra kat beyaz mermer, teras alandan yükselir. Saray kompleksinin merkezi, üç avlu bu terasın üstünde yükselir. Güneyden itibaren bunlar, Yüksek Uyum Salonu, Merkez Uyum Salonu ve Koruma Uyum Salonu. Yüksek Uyum Salonu en geniştir. Alanı kuşattığı seviyeden 30 metreden fazla yükselir. İmparatorluk gücünün seremonik merkezidir. Çin'deki en uzun ömürlü ağaç yapıdır. Dokuz at boyu genişliğinde ve beş at boyu derinliğindedir. Dokuz ve beş sayıları imparatorluk majestelerine sembolik olarak bağlantılı bulunmaktadır. İmparatorluk tahtı yakınındaki sekiz direk altın ile kaplıdır. Ve tüm alan ejderha motifleriyle kaplıdır. Ming Hanedanlığı döneminde imparator bu avluda devlet işlerini görüşmek için yer alıyordu. Qing hanedanlığı döneminde salon sadece seremoni amaçlı kullanıldı. Taç giyme törenleri, tayinler ve imparatorluk düğünleri gibi.

Mekezi Uyum salonu daha küçüktür(Kare salon). İmparatorun seremoniler öncesi hazırlanması ve istirahati için kullanılıyordu. Üçüncü salon, Koruma Uyum salonu aynı şeyi veya konuyu tekrar gündeme getirmede ve aynı zamanda imparatorluk sınavının final sahne yeri olarak kullanılıyordu.

Kuzey ve güney tarafından terasa getiren imparatorluk rampalarının ortası özelliği olan dikkatlice işlenmiş, sembolik ana rölyef oyulmuş sant eserleri içerir. Kuzey rampası (Koruma ve Uyum salonu arkası), tek parça taştan oyulmuş, 16,57 m uzunluğunda, 3,07 m genişliğinde ve 1,7 m kalınlığındadır. Ağırlığı 200 tondur ve Çin'deki böyle oyulmuş en geniş sanat eseridir. Güney rampası (Yüksek uyum salonu önündeki) hatta daha uzundur fakat, iki taş kalıbın birlikte birleşmesinden yapılmıştır.

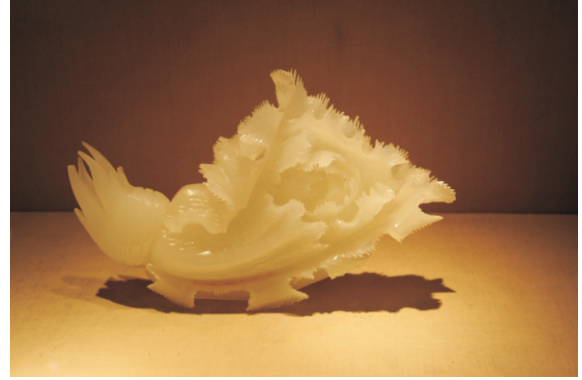
Dış avlunun güney batı ve güney doğusundaki Askeri Yükseklik ve Yazınsal Şeref salonlarıdır. Eskiden imparatorun çeşitli zamanlar bakanları kabul ettiği tuttuğu salon olarak kullanılıyordu. Daha sonra sarayın kendi basım evi olarak muhafaza edildi ve daha sonra büyük sekreteryaya ofisi haline geldi.

Yeşim Taşı Müzesi

İmparatorluk Üstünlüğü Salonu'nun batı koridorundaki kuzey galerisi yaklaşık 340 m² olup, yeşim ve diğer renkli yarı değerli taşlardan yapılmış eserlere ev sahipliği yapmaktadır . Yeşim oymacılığı, Çin'in kadim kültürel mirasının ayrılmaz bir parçasıdır. Qing sarayı, malzemelerin titiz seçimi ve uzman işçilik sayesinde bu sanat formunun zirvesine

ulaşmıştır. Akik, kristal, lapis lazuli, turkuaz, malakit, gül kuvars, Şuşan taşı ve diğer malzemelerden yapılmış diğer güzel eserler, Qing hanedanlığının sanatını sergilemektedir.

Güney galerisinde, Qianlong döneminin ortalarından sonlarına doğru görülen olağanüstü işçiliğin bir kanıtı olarak tasarlanmış, bulutlar arasında bir ejderhayı tasvir eden yeşil yeşimden oyulmuş bir vazodur. Ayrıca, kuzey galerisinde yeşim, seramik, emaye, cam ve diğer malzemelerden yapılmış eserlerin sergilendiği bir merak objeleri dolabı yer almaktadır .



[Yeşim Taşı](#)

Yasaklı Şehir'i gezerken sürekli sığanak yağmur yağıyordu. Bu yağmur altında ayakkabılarımızı çıkarıp yayan yürüdük. Çinlilerin neden parmak arası terlik giydikleri daha anlaşılır oldu.

Ming Mezarları

Ming mezarları, Çin'in Ming hanedanlığı imparatorları tarafından inşa edilen bir dizi mezardan oluşmaktadır. İlk Ming hükümdarı Hongwu İmparatoru'nun (1368-1398) mezarı başkenti Nanjing yakınlarında bulunmaktadır. Bununla birlikte, Ming mezarlarının büyük çoğunluğu Pekin yakınlarında bir küme halinde yer almakta ve topluca Ming Hanedanlığı'nın On Üç Mezar olarak bilinmektedir. Bunlar, Pekin şehir merkezinin 42 Km kuzey-kuzeybatısında yer almaktadır. Tianshou Dağı'nın güney yamacında bulunan bu yer, üçüncü Ming imparatoru Yongle İmparatoru (1402-1424) tarafından feng shui prensiplerine göre seçilmiştir. 1420'de İmparatorluk Sarayı'nın (Yasak Şehir) inşasından sonra, Yongle İmparatoru kendi mezar yerini seçti ve kendi türbesini yaptırdı. Sonraki imparatorların çoğu da mezarlarını aynı vadiye yerleştirdi.



[Ming Mezarları](#)

30 - Pekin

Ming Hanedanlığı döneminde, mezarlar halkın girişine kapalıydı, ancak 1644'te Li Zicheng'in ordusu, Nisan ayında Pekin'e ilerleyip şehri ele geçirmeden önce mezarların çoğunu yağmalayıp yaktı. Li Zicheng daha sonra kısa ömürlü Şun Hanedanlığı'nın ilk imparatoru olarak tahta çıktı.

1725 yılında Yongzheng İmparatoru, Ming imparatorluk ailesinin bir torunu olan Zhu Zhilian'a kalıtsal markiz unvanını verdi. Zhu Zhilian, Qing hükümetinden maaş alıyor ve görevi Ming mezarlarında ritüeller gerçekleştirmektir. 1750 yılında Qianlong İmparatoru tarafından ölümünden sonra Genişletilmiş Lütuf Markizi unvanına yükseltildi ve bu unvan, Qing hanedanlığının sonuna kadar on iki nesil boyunca Ming soyundan gelenler arasında geçti.

Şu anda Ming Hanedanlığı mezarları, Pekin yakınlarındaki ve Liaoning eyaletinin Hebei ve Hubei eyaletlerindeki Nanjing şehirlerinde bulunan diğer birçok yeri de içeren Ming ve Qing Hanedanlığı İmparatorluk Mezarları Dünya Mirası Alanı'nın bir parçası olarak belirlenmiştir.

Çin Seddi

Çin Seddi, Çin'in kuzeybatısı boyunca uzanan, dünyanın en uzun savunma surudur. Kalıntıları Po Hay Körfezi'nde deniz kıyısında başlar. Pekin'in kuzeyinden geçerek batıya yönelir ve Huang-Ho Nehri'ni ikiye bölerek güneybatıya uzanır. Gobi Çölü'nün güneyinden batıya yönelerek devam eder.

Son yıllarda yapılan arkeolojik araştırmaya göre Çin Seddi, tüm kollarıyla birlikte toplam 21.196 Km uzunluğa sahiptir. Seddin Ming Hanedanlığı döneminde yıkılmış olan kısımlarıyla birlikte yapılmış duvar uzunluğu 8.851,8 Km dir. Bugün ayakta duran kısım Ming Hanedanı devrinden kalan 2.500 kilometrelik duvar bölümüdür.

Çin'in Savaşan Beylikler Dönemi'nde (MÖ 403-MÖ 221), Çin Seddi'nin temeli yirmiden fazla ayrı ayrı krallık tarafından atılmıştı. Chu, Qi, Yan, Wei, Han, Zhao ve Qin krallıkları; birbirlerinden korunmak için sınırlarında ilk setleri inşa ettiler. Qin, Zhao, Yan krallıkları ise XiongNu, DongHu, LinHu ve Hiung-nuların saldırılarını durdurmak ve ülkenin kuzey sınırlarını koruma amacıyla da inşa



[Çin Seddi](#)

ettiler. Çin'in ilk imparatoru Qin Shi Huang, burayı boydan boya aşılmaz bir savunma duvarıyla kapatmaya karar verdi.

Bu devasa inşaata girişmekteki amacı konusunda tarihçiler farklı görüşler öne sürmüşlerdir. Bunlardan bazıları:

- Ülkenin sınırlarını başta Hiung-nu (Büyük Hun İmparatorluğu) olmak üzere kuzeyden Çin'e karşı "Moğol" ve "Türk" boylarının saldırısına karşı savunmak.
- Uzun savaşlar sonunda yıktığı beyliklerin esir düşen yöneticilerini sürgün ve ağır işe sürerek cezalandırmak.
- Ülkeden kaçışları önlemek.
- Ülkenin tek yönetim altında birleştiğini içeriye ve dışarıya göstermek.

Günümüze kadar kalan duvarın büyük bir kısmı, Ming Hanedanı döneminde inşa edildi. 1986 yılında UNESCO Dünya Mirası listesi listesine eklenen Çin Seddi'nin toplam uzunluğu, Çin Devlet Kültürel Miraslar İdaresi ile Devlet Ölçme ve Haritalama Dairesinin 18 Nisan 2009 tarihli açıklamasına göre 8.851,8 kilometredir.

Qin Shi Huang, MÖ 221 yılında daha önceki krallıkların yaptırdığı duvarları birleştirerek uzattı. MÖ III. yüzyıldan MS XVII. yüzyıla kadar Çinliler seddi uzatmaya devam etmişlerdir. Seddi onaran ve savunma amaçlı kullanan son hanedan Ming Hanedanı (1368-1644) olmuştur.

Seddin kalınlık ve yüksekliği yer yer değişir. Sanılanın aksine Çin Seddi'nin tamamı tuğlalardan oluşmaz. Bazı yerleri çok zayıf, kuvvetsiz maddelerden yapılmıştır ve bu duvarlar çok kısadır. Bu zayıf duvarların amacı devleti saldırılardan korumak değil, düşmanı yavaşlatmaktır. Genellikle duvarın yüksekliği 4-6 m, taban kalınlığı 7 m ve üst kalınlığı ise 6 m civarındadır. Kalın olan yerlerin üzerinde atlar ve arabalar gidebilmektedir. Kalın duvarlar boyunca siperlik ve okçu delikleri vardır. 200 metrede bir gözetleme kulesi veya kale ve 9 Km de bir fener kulesi bulunur. Duvar üzerinde yer yer saray ve tapınaklara da rastlanır. Bazı yerlerde setler, kademeli savunmaya olanak verecek şekilde birkaç sıra halinde yapılmıştır.

Çin Seddinde dinlenirken, bir genç kızın fotoğrafımı çektiğini fark ettim; ben de onun fotoğrafını çektim. Bunun üzerine yanımıza geldi ve kendisini tanıttı. Genç kız Güney Koreli bir gazetecilik öğrencisiydi. Bizi yabancı gördüğü için fotoğrafımı çektiğini söyledi.



[Çin Seddinde Türk Bayrağı](#)

Çin Seddine giderken, araçta bulunan bir ABD askeri ile

32 - Pekin

Ortadođu'yu konuştuk. Kürtlerin bizden toprak beklentisi olduđunu söyledi. Ben de bizim verilecek bir karış toprađımız yok diye yanıtladım. Bunun üzerine sustu.

Yazlık Saray

Yaz Sarayı veya Yihe Bahçesi Çin İmparatoriçesi Cixi tarafından sessiz bir inziva yeri olarak inşa edilmiştir. Pekin'de göller, bahçeler ve saraylardan oluşan geniş bir komplekstir. Qing hanedanlığı döneminde imparatorluk bahçesi olan bu kompleks, Uzun Ömür Tepesi, Kunming Gölü ve On Yedi Delikli Köprü'yü içerir. 2,9 Km² bir alanı kaplar ve bunun dörtte üçü sudur.

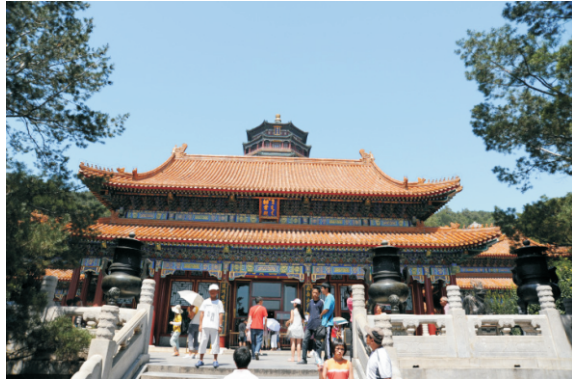
Güney Çin bahçelerinden esinlenerek tasarlanan Yaz Sarayı, çeşitli hanedanlıklara ait 40.000'den fazla değerli tarihi eseri barındıran 3.000'den fazla antik Çin yapısını içermektedir.

Aralık 1998'de UNESCO, Yaz Sarayı'nı Dünya Mirası Listesi'ne dahil etti. Yaz Sarayı'nı "Çin peyzaj bahçe tasarımının bir başyapıtı" olarak ilan etti ve "Tepeler ve açık suların doğal manzarası, köşkler, salonlar, saraylar, tapınaklar ve köprüler gibi yapay unsurlarla birleşerek olađanüstü estetik değere sahip uyumlu bir bütün oluşturuyor" şeklinde tanımladı.

Çin tarihinde önemli bir yere sahip olan bu su yolu, Hubei'deki Danjiangkou Barajı'ndan 1.267 km (787 mil) boyunca uzanan Güney-Kuzey Su Transfer Projesi'nin Orta Güzergah son durađıdır ve Pekin'in ana su kaynađını oluşturmaktadır.

Yazlık Sarayı'nın kökenleri, Jurchen liderliğindeki Jin hanedanlığına kadar uzanmaktadır. 1153 yılında, dördüncü hükümdar Wanyan Liang (1150-1161 yılları arasında hüküm sürdü), Jin başkentini Huining Prefektörlüğü'nden (günümüzdeki Acheng Bölgesi, Harbin, Heilongjiang) Yanjing'e (günümüzdeki Pekin) taşıdığında, Pekin'in kuzeybatısındaki Kokulu Tepeler ve Yeşim Pınarı Tepesi'nde bir saray inşa edilmesini emretti.

Yaklaşık 1271 yılında, Yuan hanedanlığı başkentini Khanbaliq'e (günümüzdeki Pekin) taşıdıktan sonra, mühendis Guo Shoujing, Changping'deki Baifu Köyü'ndeki Shenshan Pınarı'ndan gelen suyu daha sonra Kunming Gölü olacak olan Batı Gölü'ne yönlendirmek için bir



[Yazlık Saray](#)

su şebekesi projesi başlattı. Guo, saray için istikrarlı bir su kaynağı sağlayacak bir su rezervuarı oluşturmayı amaçlıyordu.

1494 yılında, Ming Hanedanlığı'ndan Hongzhi İmparatoru (1487-1505), süt annesi Luo Hanım için, daha sonra Uzun Ömür Tepesi olarak yeniden adlandırılan Çömlek Tepesi'nin önüne bir Yuanjing Tapınağı inşa ettirdi. Tapınak yıllar içinde bakımsız kaldı ve terk edildi, tepenin çevresi ise yemyeşil bitki örtüsüyle kaplandı. Hongzhi İmparatoru'nun yerine geçen Zhengde İmparatoru (1505-1521), Batı Gölü kıyısına bir saray inşa ettirdi ve bölgeyi imparatorluk bahçesine dönüştürdü. Çömlek Tepesi'nin adını "Altın Tepe" olarak değiştirdi ve göle "Altın Deniz" adını verdi. Hem Zhengde İmparatoru hem de Wanli İmparatoru (1572-1620) gölde tekne gezintisi yapmaktan keyif alırlardı. Tianqi İmparatoru'nun (1620-1627) saltanatı sırasında, saray hadımı Wei Zhongxian imparatorluk bahçesini kişisel mülkü olarak aldı.

Erken Qing Hanedanlığı döneminde, Jar Tepesi imparatorluk sarayındaki at ahırlarının bulunduğu yerd. Suç işleyen hadımlar oraya ot ayıklamak ve çim biçmek için gönderilirdi. Qianlong İmparatoru'nun (1735-1796) saltanatının başlarında, günümüz Pekin'inin Haidian Bölgesi çevresinde birçok imparatorluk bahçesi inşa edildi ve buna bağlı olarak su tüketimi muazzam derecede arttı. O zamanlar, Batı Gölü'nde depolanan suyun büyük bir kısmı Yeşim Pınar Tepesi'ndeki tatlı su kaynağından, bir kısmı ise Wanquan Nehri'nden geliyordu. Yeşim Pınar Tepesi'nden gelen su akışındaki herhangi bir aksama, başkentin su taşımacılığı ve su temin sistemlerini etkilerdi.

Yaklaşık 1749 yılında, Qianlong İmparatoru, annesi İmparatoriçe Dowager Chongqing'in 60. doğum gününü kutlamak için Jar Tepesi ve Batı Gölü yakınlarında bir saray inşa etmeye karar verdi. Başkentin su şebekesini iyileştirmek amacıyla, Batı Gölü'nün daha batıya doğru genişletilerek Gaoshui Gölü ve Yangshui Gölü olmak üzere iki göl daha oluşturulmasını emretti. Bu üç göl, sadece imparatorluk bahçeleri için bir rezervuar görevi görmekle kalmadı, aynı zamanda çevredeki tarım alanları için de su kaynağı oldu. Qianlong İmparatoru, bu üç göle, Han Hanedanlığı döneminde İmparator Wu (MÖ II. yüzyıl) tarafından donanmasının eğitimi için inşa edilen Kunming Havuzu'nun adını verdi. Kunming Gölü'nün genişletilmesinden çıkarılan toprak, "Uzun Ömür Tepesi" olarak yeniden adlandırılan Çömlek Tepesi'ni genişletmek için kullanıldı.



34 - Pekin

1764 yılında 4,8 milyon gümüş taelden fazla bir maliyetle tamamlanan Yaz Sarayı, başlangıçta "Qingyiuyan"; 'Berrak Dalgaların Bahçeleri') olarak adlandırılmıştı.

Yazlık Sarayı'nın tasarımı, Çin mitolojisinde Doğu Denizi'ndeki üç kutsal dağ olan Penglai, Fangzhang ve Yingzhou hakkındaki bir efsaneye dayanıyordu. Kunming Gölü'ndeki üç ada – Nanhu Adası, Tuancheng Adası ve Zaojiantang Adası – bu üç dağ temsil etmek üzere yapılmıştı, gölün kendisi ise Hangzhou'daki Batı Gölü'nün bir planına dayanıyordu. Dahası, saraydaki birçok mimari özellik de Çin'deki çeşitli turistik yerleri andırmak veya taklit etmek üzere inşa edilmişti. Örneğin, Anka İskeleyi gölü temsil ediyordu. Tai'deki Jingming Kulesi, Hunan'daki Yueyang Kulesi'ne benziyordu; Wangchan Köşkü, Sarı Turna Kulesi'ne benziyordu; alışveriş caddeleri Suzhou ve Yangzhou'dakileri taklit edecek şekilde tasarlanmıştı. Yazlık Saray'ın merkezinde "Büyük Şükran ve Uzun Ömür Tapınağı" bulunuyordu. Ayrıca, sanatsal süslemelerle donatılmış 700 metreden uzun bir Uzun Koridor da vardı. Saray, uzun süreli ikamet ve devlet işlerinin günlük yönetimi için gerekli olanaklara sahip olmadığından, Qianlong İmparatoru burada hiç ikamet etmedi ve sadece ziyaret ettiği zamanlarda bir günlüğüne kaldı.

Daoguang İmparatoru'nun (1820-1850) saltanatından sonra Qing İmparatorluğu gerilemeye başlayınca, Yazlık Saray giderek daha fazla ihmal edildi ve üç adadaki mimari özelliklerin sökülmesi emredildi çünkü maliyetler yüksekti. Bakım maliyetleri çok yüksekti. İkinci Afyon Savaşı sırasında, İngiliz ve Fransız kuvvetleri Aralık 1860'ta Yaz Sarayı'nı ve yakındaki Eski Yaz Sarayı'nı işgal ederek her ikisini de yağmalayıp yaktılar. Bu işgaller, Qing hanedanlığı hükümetini müzakere masasına oturmaya zorlamak için İngiltere ve Fransa'nın Kuzey Çin'e yaptığı bir işgalin parçasıydı.

1884-1895 yılları arasında, Guangxu İmparatoru'nun (1875-1908) saltanatı sırasında, İmparatoriçe Dowager Cixi'nin, başlangıçta Qing donanmasını (Beiyang Filosu) yükseltmek için ayrılan 22 milyon gümüş tael'e kadar bir miktarı, 60. doğum gününü kutlamak için Yaz Sarayı'nın yeniden inşası ve genişletilmesi için kullanılması emrini verdiği bildirilmektedir; ancak bazı diğer kaynaklar, en fazla altı milyon tael tahsis edildiğini, bunun hiçbirinin Donanmanın sermaye bütçesinden değil, yalnızca tahakkuk eden banka faizinden geldiğini belirtmektedir. Fonlar sınırlı olduğundan, inşaat çalışmaları ön taraftaki binalara yoğunlaştırıldı. Uzun Ömür Tepesi ve Kunming Gölü çevresindeki barajlar. Yaz Sarayı'na da 1888'de günümüzdeki Çince adı olan "Yiheyuan" adı verildi. 1900'de, Boxer İsyanı'nın sonlarına doğru, Sekiz Ulus İttifakı güçleri imparatorluk bahçelerini tahrip edip sarayda saklanan birçok eseri ele geçirdiğinde Yaz Sarayı tekrar hasar gördü. Saray iki yıl sonra restore edildi.

1912'de, son imparator Puyi'nin tahttan çekilmesinin ardından, Yaz Sarayı eski Qing İmparatorluğu'nun imparatorluk ailesinin özel mülkiyetine geçti. İki yıl sonra, Yaz Sarayı

Daxi LouDaxi Lou (Büyük Tiyatro Sahnesi) - 35

halka açıldı ve giriş biletleri satılmaya başlandı. 1924'te, Puyi'nin savaş ağası Feng Yuxiang tarafından Yasak Şehir'den kovulmasının ardından, Pekin belediye yönetimi Yaz Sarayı'nın yönetimini devraldı ve burayı halka açık bir parka dönüştürdü.

1949'dan sonra, Yaz Sarayı kısa bir süre Çin Komünist Partisi Merkez Parti Okulu'na ev sahipliği yaptı. Mao Zedong'un birçok arkadaşı ve Komünist Parti'nin önemli isimleri, örneğin Liu Yazı ve Jiang Qing de burada yaşadı. 1953'ten beri Yaz Sarayı'nda birçok büyük restorasyon ve yenileme çalışması yapıldı ve saray artık turistik bir mekan ve park olarak halka açık.

Kasım 1998'de Yaz Sarayı, UNESCO tarafından Dünya Mirası Alanı olarak ilan edildi. 2006 yılının sonlarına doğru Çin hükümeti de Yaz Sarayı'nı dünyanın kültürel bir mirası olarak kutlamak için hatıra paraları dağıtmaya başladı.

Yazlık Saray içinde görülen yerler aşağıda anlatılmıştır:

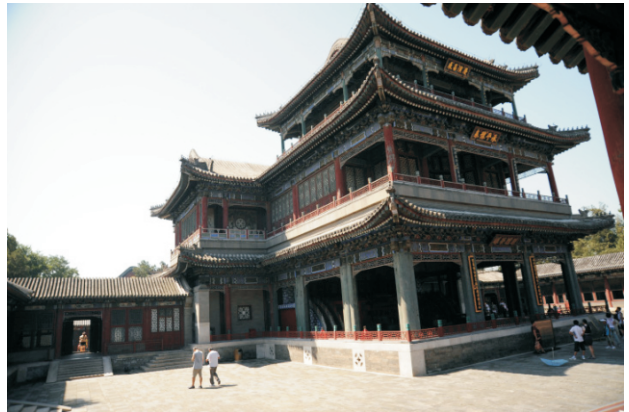
Daxi LouDaxi Lou (Büyük Tiyatro Sahnesi)

Pekin'deki Yazlık Saray içerisinde yer alan, Çin'in en büyük ve en iyi korunmuş geleneksel tiyatro yapılarından biridir. Erdem ve Uyum Bahçesi kompleksinin merkezinde yer alan bu yapı, özellikle Qing Hanedanlığı döneminde imparatorluk ailesinin Pekin Operası gösterilerini izlemesi için inşa edilmiştir.

Yapı, gökyüzünü, dünyayı ve yeraltını temsil eden üç katlı devasa bir sahne sistemine sahiptir. Sahne katları arasında oyuncuların "uçmasını" veya aniden belirmesini sağlayan kapaklar ve makara sistemleri bulunur.

Tavanları ve sütunları, geleneksel Çin motifleri ve canlı renklerle süslenmiş muazzam bir işçiliğe sahiptir.

Sahnenin tam karşısında, İmparatoriçe Cixi'nin gösterileri konforlu bir şekilde izlemesi için tasarlanmış özel bir salon (Yiheyuan) bulunur.



[Daxi LouDaxi Lou](#)

36 - Pekin

Yulan Tang (Cennet Tapınağı)

Pekin'in en önemli simgeleri olan Yazlık Saray (Yiheyuan) ve Cennet Tapınağı (Temple of Heaven), UNESCO Dünya Mirası listesinde yer alan, Ming ve Çing hanedanlıklarına ait devasa imparatorluk yapılarıdır. 1750'de inşa edilen Yazlık Saray, Kunming Gölü ve Longevity Tepesi ile ünlü bir bahçeyken, 1420'de kurulan Cennet Tapınağı, imparatorların hasat için dua ettiği dairesel yapılar kompleksidir.

Ming ve Çing imparatorlarının gökyüzüne tapınak kurbanları sunduğu XV. yüzyıldan kalma komplekstir.



[Yulan Tang](#)

Budist Tapınağı

Pekin'deki Yazlık Saray (Yiheyuan) içinde yer alan en önemli ve simgesel Budist tapınağı, Budist Tütsü Kulesi'dir. Uzun Ömür Tepesi üzerine inşa edilmiş olan bu görkemli yapı, saray kompleksinin merkezini oluşturur ve her yerden görülebilir.

Uzun Ömür Tepesi'nin güney yamacında, 20 m yüksekliğinde taş bir kaide üzerinde yer alır. Sekizgen yapılı, üç katlı ve 41 m yüksekliğindedir. İçerisinde Ming Hanedanlığı dönemine ait, 5 ton ağırlığında ve 5 m boyunda, yaldızlı bronz bir "Bin Kollu Avalokiteshvara" (Buda) heykeli bulunur. İmparatoriçe Cixi'nin burada düzenli olarak tütsü yakıp dua ettiği bilinir.



[Budist Tapınağı](#)

Bilgelik Denizi

Uzun Ömür Tepesi'nin en zirvesinde, Budist Tütsü Kulesi'nin hemen arkasında yer alır. Tamamen renkli tuğla



[Bin Kollu Avalokiteshvara](#)

ve mermerden yapılmış, hiç ahşap kolon kullanılmadığı için "kolonsuz tapınak" olarak da bilinir. Dış cephesi 1008 adet küçük yeşil Buda heykeliyle süslüdür.

Sergi, Eserler

Yazlık sarayın içinde çeşitli sergi alanları bulunuyor. Bunlardan birinde Çin porselenleri sergileniyordu.



[Bilgelik Denizi](#)

Pekin

Konferanstan artan zamanlarımızda ve diğer ziyaret yerleri gezildikten sonra Pekin'i de gezmeyi ihmal etmedik. Tian'anmen Meydanı ve çevresinde görülecek çok şey vardı örneğin Meclis binası ve Ulusal tiyatro. Ulusal tiyatro büyük bir havuzun üzerinde yüzen bir deniz kestanesi gibi tasarlanmış. Meydanda Mao'nun da mozelesi var ama görmeye değer bulmadık. Tian'anmen Meydanında bri askeri törene de denk geldik. Meydandaki bayrağın değişim töreniydi. Askerlerin boyutlarını gözüme küçük göründü. Asker her yerde asker, belli bir düzen içinde bayrak direğe çekildi

Meydanı gece karanlıkta da gezdik. Güzel aydınlatılmıştı. Meydan gündüz olduğu kadar kalabalık değildi.

Pekin içinde "Qianmen Dajie Caddesi" oldukça ilginçti. Pekin'in merkezinde bulunan cadde 570 yılı aşkın bir geçmişe sahip ve günümüzde uğrak yeri olan bir yaya caddesi. Çok sayıda iş yeri bulunuyor. Mağazaların cepheleri tam bir Çin göstergesi. İş yerlerinin kapısındaki karşılama görevlisi hanımlar da yöresel giysiler içinde.



[Ulusal Tiyatro](#)



[Qianmen Dajie Caddesi](#)

38 - Pekin

Pekin'e gelmiřken Olimpiyad tesislerini de grdk. İplik yumaęu stadyum oldukęa ilginęti.

Pekin sokaklarında seyyar satıcılar bolca grlyor.

Akřam yemeęi iin, Pekin'in rdek lokantasına gittik.

Pekinde hoř olmayan bir anı, bizleri kandırmaya alıřan ve kandıran satıcıların olmasıydı. Kalp para veren satıcı, taksimetrenin gstergesi ile oynayan sofr bunlara rnekti.