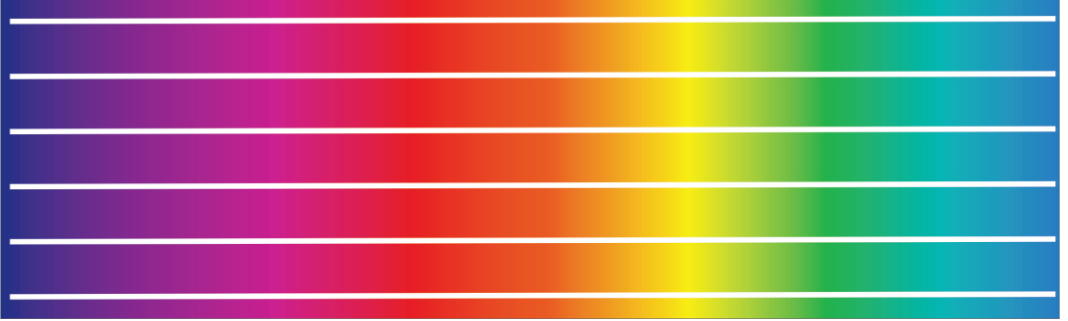


Eşref ADALI

İran



iran

Bu kitap, 13 - 24 Eylül 2013 günlerinde yaptığım İran gezisine ilişkin bilgileri içerir.

Komşumuz İran çok uzun yıllardır şimdi bulunduğu bölgede yaşayan bir ülkedir. İrani görmek ve gezmek için birden çok nedenim vardı ve bunları şöyle sıralayabilirim:

Çok uzun süreli komşuluk ilişkileri

- İran halkının yarıya yakınının Türk olması
- Çok uzun süreli bir tarih ve kültüre sahip olması

2013 yılında bu geziyi yapabilmem için bir fırsatım oldu. İranlı bir öğrencimin babası benim için uzman bir rehber buldu. Bu geziyi tek başıma bu rehberle tamamladım.

Gezi izlencesi şöyledir:

- Tebriz (13-17 Eylül 2013)
- Kandovan (14 Eylül 2013)
- Tahran (15-16 Eylül 2013)
- Rey (16 Eylül 2023)
- Yezd (17 Eylül 2013)
- İsfahan (18-19 Eylül 2013)
- Persapolis (20 Eylül 2013)
- Şiraz (20-21 Eylül 2013)
- Nişabur (22 Eylül 2013)
- Meşhed (22-23 Eylül 2013)

4 - İnan



Yolculuğun ilk adımı İstanbul - Tebriz ve son adımı Meşhed - İstanbul yolculuğu uçaklardır. İnan içinde Tebriz - Tahran ve Şiraz - Nişabur arası yolculuk uçakla, diğler yolculuklar karayolu ile özel araçla yapılmıştır.

Gezi sırasında çok sayıda fotoğraf çektim ve bunların içinden seçtiklerim ve özel olmayanları "Fotoğraflar" sekmesi altındaki "Asya" sekmesi altındaki "İnan" sayfasında görebilirsiniz.

Bir yeri gezip görürken, gördüklerimiz hakkında bilgi edinmenin gerekli olduğunu düşünürüm. Bu nedenle bunun gibi gezi kitaplarını hazırlamamın uygun olacağını düşündüm. Bu kitapta okuyacağınız bilgiler, aslında açık kaynaklarda bulunabilecek bilgilerdir. Benim yaptığım bu bilgileri toplamak ve sizlere sunmaktır.

Gezi sırasındaki bazı olay ve gözlemlerimi de ilgili kesimlere ekledim.

Gezdiğim yerler aşağıdaki harita üzerinde gösterilmiştir:

İçindekiler

İran	
Tebriz	1
Kaçar Müzesi (Amir Nezam Evi)	3
Seyyid Hamza Türbesi	4
Şairler Anıtı (Makberet ol Şuara)	4
Belediye Binası	5
Saat Müzesi	5
Azerbaycan Müzesi	5
Laleh Park	6
Mavi Cami (Mescid-i Kebud veya Gök Mescid)	6
Kapalı Çarşısı	7
Saheb-ol-Amr Mescidi	8
Tebriz Kuran ve Hat Müzesi	9
Tebriz’de Sokaklar ve Yaşam	9
Kandovan	9
Tahran	11
İmamzade Saleh (İmamzade Salih)	13
Darbant (Darband)	14
Şandiz:	14
Gülistan (Golestan) Sarayı	15
Selam Salonu	16
Şems-ül İmare	16
Ayna Salonu Emarat-e Badgir	17
Taht-i Mermer (Mermer Taht Salonu)	17
Ebyez Sarayı	17
Kerim Han Halveti	18
Merkez Bankası Hazine Dairesi	18
Bazar Camisi (Şah Camisi, Soltan Camisi)	18
Rey	19
Tuğrul Bey Türbesi (Tuğrul Kulesi)	19
Tahran’da Sokaklar ve Yaşam	20
Yezd	21
Yezd Ateşgahı (veya Atash Behram)	23
Dowlat-abad	24
Yezd Su Müzesi (Yazd Water Museum)	25
Yezd Ulu Camisi	25
Emir Çakmak Meydanı (Meydân-e Amir Çakmak) ve Külliyesi	26
Emir Çakmak Camisi	27
Tekye (Temsil Binası)	27

IV - İindekiler

Nakl (Palmiye Ağacı)	27
Su Sarnıcı (Ab-Anbar)	27
Bazaar ve Kervansaray	28
Seti Fatıma Türbesi	28
Tatlıcı Halife	28
12 İmam Kubbesi	29
Fahhanad Kalesi (Yezd Fahhanad Kalesi)	29
İskender Zindanı: (Zindan-e Eskandar)	30
Yezd	31
İsfahan	33
Hasht Behesht Palas (Hasht Behesht veya Hasht-Behesht)	36
Kırk Sütun Müzesi (Çehel Sütun Sarayı)	36
Naghsh-i Cihan Meydanı (Nakş-ı Cihan Meydanı)	37
Ali Kapı (Ulu Kapı)	38
İsfahan'daki (Kayseri Çarşısı) (Qaysariyyeh Bazaar)	39
Şah Abbas Camisi (Şah Cami, Sültani Cami veya İman Cami)	39
Sheikh Lütfullah Camisi	40
33 Gözlü Köprü	41
Titreyen Minare	41
Ateşgah (Atashgah)	42
Kuş Hayvanat Bahçesi	43
Atigh Cami (Mescid-i Cuma)	43
Abbasi Oteli (Şah Abbas Oteli)	44
Persapolis	45
Nakş-ı Rüstem (Naqsh-e Rostam, Nakşe Rossan)	47
Ka'bah-e Zerdüş (Zerdüş'tün Kabesi)	48
Şiraz	49
Kur'an Kapısı (Dervaze-ye Kur'an)	51
İrem Bahçesi (Bagh-e Eram)	52
Nasır-el Mülk Camisi	52
Narenciye Bahçesi	53
Sadi (Sâdî-i Şîrâzî)	53
Hafız (Hafız-ı Şîrâzî)	54
Kerim Han Kalesi (Farsça: Arg-e Kerim Han)	55
Vekil Hamamı (Vakil Bath)	56
Vekil Camisi	57
Vekil Pazarı (Vakil Bazaar)	57
Nişabur	59
Ferîdüddin Attâr Türbesi	61
Kemal ol Molk'ın Mezarı	62
Ömer Hayyam'ın Mezarı	63

İçindekiler - V

Fakhre Davood Kervansarayı (Robot-e Fakhr-e Davud)	64
Nişabur Ghadamgah (Razavi Horasan)	64
Ghadamgah Kervansarayı (Kademgah Kervansarayı)	65
Meşhed	67
Şendiz	70
Firdevs Türbesi	70
Haruniye (Haruniyeh)	71
İmam Rıza	72

1

Tebriz

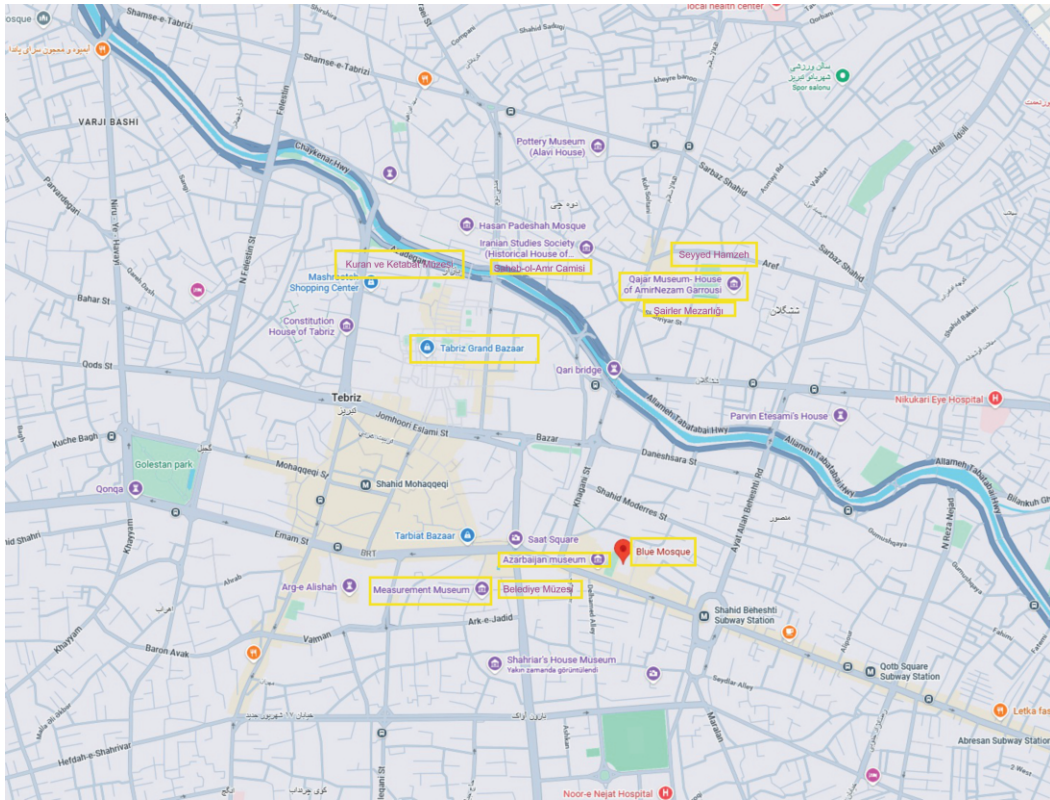
Tebriz'in adı tap-riz, termal ve rüzgâr, sözcüklerinin birleşiminden geldiği söylenir. Kentte bulunan en eski tarihi belge Asur kralı 2. Sargon'un yazıtlarıdır. Tebriz'in Sasaniler döneminde 3. ve 4. yüzyıllarda kurulduğu sanılıyor. Daha sonra Emevilerin eline geçiyor. 791 yılında yaşanan büyük deprem sonrası kent halife Harun Reşid'in eşi Zübeyde tarafından yeniden inşa ediliyor. İpek Yolu'nun üzerinde olan şehir tarihi boyunca tüccarlara ev sahipliği yapmıştır.

Tebriz, geçmiş dönemlerde Gürcistan krallığının eline geçmiş daha sonra Moğol İstilasında yeniden el değiştirip İlhanlıların başkenti olmuştur. Bu dönemde de merkezi konumunu korumuş ve sırasıyla Karakoyunlu ve Akkoyunlu devletlerinin de başkenti olmuştur. 1501 yılında Şah İsmail kenti ele geçirmiş ve Safevi Devleti'nin başkenti yapmıştır. Çaldıran Savaşı 'nda (23 Ağustos 1514) Yavuz Sultan Selim tarafından Osmanlı Devleti'ne katılmıştır. Daha sonra, dönem dönem Osmanlı ve Safevi taraflarınca el değiştirir.

2 - Tebriz

Sonrasında Kaçar Hanlığı tarafından krallık kenti olarak kabul edilir. 1780 yılında yaşanan büyük bir deprem sonucu 200.000 kişi hayatını kaybeder ve sonrasında yaşanan kıtlık ile beraber, hayalet şehre döner. Kaçar Hanlığı döneminde tekrar toparlanmıştır. 19. yüzyıl boyunca Rusya bölgeyi rahatsız etmiştir. I. Dünya Savaşı'nda yine işgal altında kalan kent sonrasında günümüz İran sınırları içerisinde yerini almıştır. Kent her zaman reform hareketlerinin ve devrimlerin başlangıç yeri olmuştur. Büyük Tebriz Çarşısı 2010 yılında Dünya Mirası listesine girmiştir.

Kente yaklaşık uçak alçalmaya başladığında ilk gördüklerim, kentin dışının sapsarı kum, çöl gibi olmasıdır. Konakladığım otel Laleh Parkı'nın tepesinde ve kente yukarıdan bakan bir otel.



Tebriz'de görülen yerler

Tebriz gezisinin izlencesi şöyledir. Bu yerler aşağıdaki harita üzerinde gösterilmiştir:
13 Eylül 2013)

- Kaçar Müzesi
- Seyyid Hamza Türbesi
- Şairler Anıtı
- Belediye Binası
- Saat Müzesi
- Azerbaycan Müzesi
- Laleh Parkı

14 Eylül (2013)

- Mavi Cami (Kabood Cami)
- Kapalı Çarşısı

15 Eylül 2013

- Saheb-ol-Amr Mescidi
- Tebriz Kuran ve Hat Müzesi

Kaçar Müzesi (Amir Nezam Evi)

İran'ın Tebriz şehrinin Şeşgelan bölgesinde bulunan bir yapıdır. 2006 yılından beri Kaçar Hanedanlığı dönemine (1781–1925) adanmış bir müzeye ev sahipliği yapmaktadır. Bu anıt yapı, Veliht Prens Abbas Mirza (1789–1833) döneminde inşa edilmiştir. Uzun süreli ilgisizlik sonucu harap hale gelen yapının yıkılıp yerine okul yapılması düşünülmüştü. Ancak 1993 ile 2006 yılları arasında bir yenilenerek Milli Miras statüsüne kavuşturulmuştur. Müzede kaçar Hanedanlığı ve dönemine ilişkin eserler sergilenmektedir. Bu eserler arasında halılar, lambalar ve müzik aletleri dikkati çekmektedir.



[Kaçar Müzesi](#)

Kaçar hanedanlığı 1794-1925 yılları arasında İran'ı yönetmiş bir Türk hanedanlığıdır. Kaçarlar, Kırşehir ve Bozok (Yozgat) bölgesinden XV. Yüzyılın sonlarında Gence

4 - Tebriz

(Azerbaycan) bölgesine göçen Türkmen oymağıdır. Kaçar hanedanlığının kurucusu Ağa Muhammed'dir.

Seyyid Hamza Türbesi

İmamzade terimi, Hz. Muhammed ile akraba olan imamların soyundan gelenler için yapılan türbeler için kullanılan bir terimdir. Bu türbeler, imamların kendileri için değil, sadece imamların soyundan gelenler içindir. Tüm seyyidler imamzade olarak kabul edilmese de imamzadeler de seyyiddir. Bu türbe mezarları Şii ibadet ve hac merkezleri olarak kullanılmaktadır. Bu türbe mezarlarının da mucizevi özelliklere ve iyileştirme yeteneğine sahip olduğuna inanılıyor.



[Seyyid Hamza Türbesi](#)

Külliyede Oniki İmam Musa el-Kazım'ın oğlu Hamza'nın mezarı bulunmaktadır. İmamzade Seyyid Hamza Oniki imamlar içinde sayılmaktadır. Cami Safevi ve Kaçar dönemlerinin etkilerini taşır ve hac merkezidir. Hicri 8. yüzyılda yapıldığı belirtilmektedir.

Türbe cami içinde yer almaktadır. Türbenin çevresi gümüş bir kafesle korunmuştur. İran gezim sırasında gördüğüm tüm İmamzade türbeleri gümüş kafes içindeydi. Türbe yeşil ışıkla aydınlatılmıştı. Benzer uygulamayı Suriye gezimde de görmüştüm. Ziyaretçiler, dilekte bulunmakta ve kafes içine para atmaktadırlar.

Türbenin bitişiğinde bulunan namaz kılma bölgesinin duvarları aynalar ile bezenmiştir.

Şairler Anıtı (Makberet ol Şuara)

Birçok ünlü İranlı şairin ve edebiyatçının mezarlarının bulunduğu bir türbe ve anıt yerleşkesidir. Anıt, Tebriz şehrinin kültürel ve edebi mirasının bir sembolü olarak kabul edilir ve İran'ın zengin edebiyat tarihine olan bağlılığını temsil eder.

Bu anıt İranlıların şiir ve edebiyata gösterdikleri ilgiyi göstermektedir. Sokakta tanıştığınız bir İranlı size hemen



[Şairler Anıtı](#)

bir şiir okuyabilir. Bu şiir kendi yazdığı bir şiir bile olabilir.

Anıt içinde Şehriyar'ın (Muhammed Hüseyin Behçet Tebrizi) büstü ve İbn Rüşd'ü ve Esedî-i Tûsî'nin kabartmaları bulunmaktadır.

Belediye Binası

Saat meydanı yanında bulunan belediye binası müze olarak hizmet vermektedir. Belediye binasının kulesinde büyükçe bir saat yer almaktadır. Bu nedenle, belediye binasının bulunduğu yere Saat Meydanı adı verilmiştir. Belediye binası içinde, büyük boy İran halıları sergilenmektedir. Ayrıca belediye başkanı makamı da sergilenmektedir.



[Tebriz Belediyesi](#)

Saat Müzesi

Belediye binasının yanında Saat Müzesi yer almaktadır. Bu müzede saat ve ölçü birimleri sergilenmektedir. Bu nedenle Ölçü müzesi olarak da anılmaktadır.

Azerbaycan Müzesi

[Müze](#), Nisan 1958 tarihinde kurulmuştur ve üç büyük salon, bahçe, ofis odaları ve kitaplık gibi bölümlerden oluşur. İran'ın ikinci büyük arkeoloji müzesidir. Müzede çoğunlukla Tahran'ın batısında bulunan Elborz, Doğu ve Batı

Azerbaycan ve Erdebil'de yapılan kazılarda bulunmuş Selçuklu, Safevi, Kaçarlar, Karakoyunlular ve Akkoyunlular dönemine ilişkin eserler sergilenmektedir. Kütüphane kısmında ise tarih, arkeoloji, sanat ve İran kültürü hakkında yazılmış bazı elyazması 2500'den fazla kitap bulunduğu söylenmektedir.

Müze içinde fotoğraf çekilmesine izin verilmiyordu ancak bana ev sahipliği yapan kişi özel izin aldı. Böylece fotoğraf çekebildim. Müzede en çok ilgimi çekenler şifreli kilitler oldu.



Şifreli kilit

6 - Tebriz

Laleh Park

İlk akşam, bana ev sahipliği yapan aile ile birlikte Laleh parkına gittik. Park kaldığım otelin alt kısmında kaldığı için yürüyerek gidebildik. Park küçük bir gölet kıyısına kurulmuş, şirin bir yer. İnsanlar yere serdikleri yazgılarının üzerine oturup sohbet ediyorlar, bir şeyler yiyip içiyorlar. Günün yorgunluğunu atıyorlar diyebilirim. Her aile kendisi için bağımsız bir bölüm oluşturmuş gibi. Gölette küçük kayıklarla gezinenler de vardı.



[Laleh Parkı](#)

Mavi Cami (Mescid-i Kebud veya Gök Mescid)

Cihan Şah Mescidi veya Muzafferiye isimleriyle de tanınır. Halk arasında mavi çinilerinden dolayı Mescid-i Kebûd (mavi cami) denilen yapı, Karakoyunlu Cihan Şah tarafından 1465-66 yılında yaptırılmıştır. Mimarı Muhammed el-Bevvâb'dır. Akkoyunlu Hükümdarı Uzun Hasan'ın, 1467 Cihan Şah'ı öldürüp Karakoyunlu saltanatına son vererek Tebriz'e girmesi üzerine yarım kalan binanın daha sonra Uzun Hasan'ın oğlu Ebû Muzaffer Yâkub Bahadır Han zamanında eşi ve kızı Sâliha Hatun'un çabaları ile tamamlandığı söylenmektedir. Yapı tümüyle tuğladan inşa edilmiş olup dışı zengin çini mozaik ve renkli sır tekniğinde çinilerle kaplıydı ve adını da buradan almıştı.



[Mavi Cami](#)

Cami, Büyük Selçuklular devrinde esasları belirlenen kubbe yapımına sadık büyük ve hafifçe sivrilen bir kubbe ile kendini belli eder.

Bu kubbe esas olarak mihrap önünde yer almakla birlikte üç yandan daha alçak kubbeli mekânlarla çevrilidir. Her üç yönde üçer kemer açıklığı ile bu kubbeli yan mekânlar ortada büyük kubbenin altındaki harimle bağlantı içindedir. Derin ve geniş mihrap nişinin iki

yanındaki geçitler, kible yönünde yer alan ikinci kubbeli mekâna geçişi sağlar. Burası dıştan köşeleri pahlanarak yumuşatılmış türbe kısmıdır. Üzeri büyük ve yüksek bir kubbe ile örtülü olup kalın tuğla duvarların iç yüzlerinde dört yönde boşaltma kemerleri ve derin nişler görülür. Bu bölümde mermer levha kaplamalar dikkati çeker. Kible nişi içinde dört lahit vardır.

Mavi camisini ziyaret ettiğimiz sırada, yenileme çalışmaları devam etmekteydi. Yenileme çalışmalarını yürüten mimar ile sohbet etme şansımız oldu. Bize çalışmalar ile ilgili bilgiler verdikten sonra, önceki gece yazmış olduğu şiirini okudu.

Kapalı Çarşısı

Dünyanın en büyük kapalı çarşısı (yaklaşık 29 hektar alana sahip) olan yapı, aynı zamanda Orta Doğu'nun en eski tarihi çarşılarından biridir. 2010 yılında UNESCO tarafından Dünya Miras Listesi kapsamına alınmıştır. Yapı, Amir Çarşısı (altın ve mücevher kısmı), Muzafferiye (halı çarşısı), ayakkabı çarşısı ve çeşitli alt çarşılardan oluşan büyük bir ticaret merkezidir. Çarşının Selçuklular tarafından İpek yolu üzerinde yapıldığı bilinmektedir. Selçuklular tarafından yapılan çarşı aynı zamanda medrese ve dini yapıları da barındırıyordu. Çarşı zamanla İlhanlılar, Safeviler ve kaçarlar tarafından büyütülmüştür. Çarşının tarih boyunca en hareketli zamanı Tebriz'in Safevi Devleti'nin başkenti olduğu 1500'lü yıllardır. Kent başkent unvanını kaybetse de çarşısı bir ticari ve ekonomik merkez olarak önemini korumuştur. 1780'de yaşanan büyük depremde çok hasar gören çarşı Kaçarlar döneminde yenilenmiştir. Günümüzde Tebriz'de çok sayıda modern mağaza ve alışveriş merkezi kurulmuş olmasına karşın, Tebriz Kapalı çarşısı hala sadece Tebriz'in değil bütün İran Azerbaycanı'nın ticari merkezi olmayı sürdürmektedir. Çarşı içinde 5500 dükkan, 32 mescit, 7 medrese ve 47 değişik mesleğe ilişkin çarşı bulunmaktadır.



[Kapalı Çarşısının aydınlık kısmı](#)



Asansörlü Halıcı dükkanı

8 - Tebriz

Halı satıcılarının bulunduğu Muzafferiyeh bölgesi çarşıya özel bir değeri katmaktadır. Halıya olan özel ilgimden dolayı birkaç halıcıya uğradım. Bir halıcıdan iki tane seccade boyutunda İran halısı aldım. Halının atkı ve çözüğü yündü. Halıcı dükkanı iki katlıydı, üst kata çıkmak üzere tek kişilik açık bir asansörü vardı.

Kapalı çarşı İstanbul'daki kapalı çarşıya göre daha büyüktür ayrıca daha yüksek tavanlıdır. Bu nedenle bazı dükkanlar iki katlı olarak kullanılmaktadır. Kapalı çarşı içindeki kavşak noktaları bol ışık alacak biçimde tasarlanmıştır.

Her kapalı çarşıda olduğu gibi kuyumcular ve sarraflar bu çarşıda yerlerini almışlar. Kapalı çarşı alışveriş ortamı olmasının yanı sıra bir yaşam alanı gibi. Çarşı içinde kahveler, sanat sergileri de bulunuyor.

Saheb-ol-Amr Mescidi

Caminin Safevi şahı Tahmasp I (1524-1576) tarafından yaptırıldığı ve onun hükümdarlığının ilk camisi olduğu söylenmektedir. Cami bazen Şah Tahmasb Camisi olarak da anılır. Cami Tebriz'deki Saaheb Aabaad meydanının doğu tarafında bulunur. İnşa edildikten kısa bir süre sonrabina 1638'de Tebrizi işgal eden Osmanlı hükümdarı IV. Murat tarafından yıkılmıştır. İran birlikleri şehir üzerindeki kontrolü yeniden sağladıktan sonra cami yeniden inşa edildi, ancak kısa süre sonra şehri vuran bir depremden büyük hasar görmüştür. Daha sonra cami ile birlikte tüm meydan Goli Han Danbali tarafından yeniden inşa edilmiştir. Halkın yararına, camiye son Oniki İmam Şii imamı Muhammed el-Mehdi'nin ünvanı olan Şahebül Amr adı verilmiştir. Cami, İran Kültürel Miras, El Sanatları ve Turizm Teşkilatı tarafından Ulusal Miras Listesi'ne 2 Ekim 2001 de eklenmiştir.



[Saheb-ol-Amr Mescidi](#)

Caminin girişinde bulunan teşbih ve alın taşları ayrıca yeşil aydınlatma dikkat çekicidir.

Tebriz Kuran ve Hat Müzesi

Kuran ve Hat Sanatı Müzesi, İran'ın en eski (yaklaşık 500 yıllık) camilerinden biri olan Sahebülamr Camisinde yer almaktadır. Müzede çok sayıda el yazması Kuran ve hat eserleri bulunmaktadır. Müzede, hat sanatında kullanılan kalem ve divitler sergilenmektedir. Müzede dikkat çeken eserler içinde, üstünde çeşitli Kuran ayetlerinin yazılı olduğu tılsımlı giyecekler sayılabilir. Bu giyecekler, komutanlar tarafından korunmak için giyildiği bilinmektedir.

Tebriz'de Sokaklar ve Yaşam

Tebriz sokakları oldukça kalabalık. Kadınlar genellikle kalça altına kadar uzanan uzun siyah örtülü, başlarında örtü var var ama saçın ön kısmı açık. Sokakta eli sopalı ahlak polisi görüyorsunuz. Sokaktaki insanlar ile anlaşabileceğiniz dil Türkçe.

Kent tarihi özellikleri koruyor. Çok sayıda tarihi eser görülebiliyor. Kent surları korunmuş.

Tebriz'de çok lezzetli kebab yiyebiliyorsunuz.

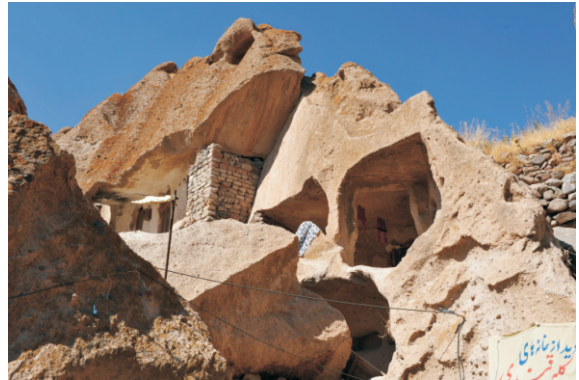
Kandovan

Kandovan adının Farsça'da "arı kovanı" anlamına gelen "Kandoo" sözcüğünden gelmesi olasıdır. Kandovan, Tebriz yakınlarında, Kapadokya'yı andıran bir köydür. Günümüzde, köyde yaşam mağara evler içinde sürmektedir.

Bazı arkeologlar, insanların 3000 yıl önce bu mağaralarda yaşadığını söylüyor. Ancak, Kandovan'da hala yaşayanlara göre, mevcut köy 800 yıllıktır ve ilk sakinleri, Moğol ordusundan kaçan Harizmili Özbek mültecilerdir.



[Kuran ve Hat Müzesi](#)



[Kandovan](#)

10 - Tebriz

Kandovan'da hala yaşam sürüyor. Y yerli ve yabancı gezginler hem buradaki yaşamı görmek hem de serin ortamda dinlenmek için buraya geliyorlar.

2

Tahran

Kuzey İran'da Elburz sıradağlarının hemen güneyinde denizden ortalama 1150 m yükseklikte kurulmuştur. Adı Ortaçağ kaynaklarında genellikle Tihrân, bazan Tehrân-Tahrân şeklinde kaydedilmiştir. Adının nereden geldiği ve bu yerleşim yerinin ne zaman kurulduğu bilinmemektedir. Tahran'ın yaklaşık 6 Km güneydoğusunda bulunan Rey (Rhages) kentinin kalıntılarının kuzeyinde yer alan Çeşme-i Alî tepesi ve Elburz dağları eteklerinde Kaytariye tepelerindeki arkeolojik buluntular Tahran'ın yakın çevresinde yerleşik hayatın oldukça eskilere uzandığını ortaya koymaktadır. Tahran adı kaynaklarda XII. yüzyıldan başlayarak sıkça geçmeye başlar. İbnü'l-Belhî, Fars eyaletindeki Gevâr'dan bahsederken narının tıpkı Tihran narı gibi olduğunu belirtir. Aynı bilginin Sem'ânî tarafından tekrarlanması dikkat çekicidir. Râvendî, Irak Selçuklu Hükümdarı Sultan Arslanşah Tuğrul'un annesinin 9 Mayıs 1166 tarihinde Rey'den Nahcivan'a giderken Tahran'ın yukarı kısmında konakladığını yazmaktadır. Tahran'la ilgili daha dikkate değer bir anlatım yaklaşık 1221 yılında bölgeden geçen Yâkût el-Hamevî'de görülür. Yazarın bilgiye göre Tahran bu sırada on iki mahalleden oluşan büyük bir köy durumundadır. Evler genellikle yer altına inşa edilmiştir. Yerleşim yerinin etrafı bağ ve bahçelerle çevrilidir.

12 - Tahran

Tahran, Rey'in Moğollar tarafından tahrip edilmesinden (1220) sonra kent halkından bazılarının göç ederek buraya yerleşmesiyle gelişme gösterdi. Zekerıyyâ el-Kazvînî büyük bir köy olarak nitelediği Tahran'da pek çok ağaç, bağ ve bahçe bulunduğunu kaydetmektedir. Tahran adı İlhanlı kaynaklarında zaman zaman küçük bir yerleşim yeri diye geçer. Safevîler devrinden itibaren Tahran gittikçe önem kazandı. Rızâ Kulı Han'ın anlattığına göre Safevîler'in atası Seyyid Hamza'nın mezarı Tahran'ın güneydoğusundaki Şah Abdülazîm Türbesi yakınlarında idi. Buna batıda Osmanlı, doğuda Özbek tehdidi karşısındaki elverişli konumu da eklenince Tahran'ın etrafını Şah I. Tahmasb surlarla çevirtti ve bir pazar yeri inşa ettirdi. Şehri çeviren surlarda dört ana kapı ve 114 burç bulunmaktaydı.

Pehlevi dönemi öncesinde Tahran, Kaçarlar'ın başşehri oldu ve bu durum günümüze kadar devam etti. Mescid-i Şah Camii, Sipehsâlâr Camii ve Medresesi, Gülistan Sarayı devrin önemli yapılarıdır.

Tahran, XIX. yüzyıl başlarındaki Fransız-İngiliz rekabeti döneminde her iki devletten gelen elçiler tarafından ziyaret edildi. Kent, Nâsırüddin Şah'ın uzun iktidarı zamanında (1848-1896) gelişme olanağı buldu. Eski hendekle surlar ortadan kaldırılarak kente sekizgen bir şekil verildi. İplik, silâh, kâğıt, kibrit ve şeker fabrikaları kuruldu. Eğitimi yaymak amacıyla yeni medreseler açıldı. Tahran, meşrutiyet devrinden başlayarak gelişmesini devam ettirerek bütün İran'ın gerçek anlamda siyasî ve kültürel başkenti oldu. I. Dünya Savaşı'nda Tahran ile Hazar denizi arasındaki bölge Rus hâkimiyetine girdi. General Muhammed Rızâ Han, 21 Şubat 1921 tarihinde Kazvin'de bulunan 2500 kadar Kazak askeriyle birlikte Tahran'a girerek idareyi ele geçirdi. 1923 yılı sonunda son Kaçar hükümdarı Ahmed Şah ülkeyi terketmek zorunda kaldı. Gücü tamamen ele geçiren Rızâ Şah Pehlevî 25 Nisan 1926'da Tahran'da tahta çıktı.

Tahran'da görülecek yerler genellikle kent merkezindedir ve şu sırayla görülmüştür. Görülen yerler haritada belirtilmiştir:

15 Eylül 2013)

- İmamzade Saleh
- Darband

16 Eylül (2013)

- Gülistan Saray
- Merkez Bankası Hazine Dairesi
- Rey

14 - Tahran

Ziyaret edilen yer dış görünüşü ile bir mescidi andırmasına karşın için klasik bir Şii türbesi. Mezar, geleneksel Şii özelliklerinde: Gümüş kafes içinde yeşil olarak aydınlatılmış. Çevresi aynalarla bezenmiş. İnsanlar adakta bulunuyor ve kafes içine para atıyorlar. Türbenin çevresinde namaz kılanlar da var.

Darband (Darband)

Eskiden Şemiran'ın Tajrish yakınlarındaki bir köy iken günümüzde Tahran metropol sınırları içinde bir mahalledir. Tahran'ın üzerinde yükselen Tochal Dağı'na giden bir yürüyüş yolunun başlangıç noktasıdır. Farsça darband terimi "dağın kapısı" anlamına gelir (band, "dağ" anlamına gelen vand ve fand'ın bir varyasyonudur). Darband'daki



[Darband](#)

patikanın başlangıcı yaklaşık 250 metre uzunluğundadır ve çok sayıda küçük kafe ve restoranla doludur. Bunlar oldukça bilindik ve akşamları hem yerliler hem de turistler patika boyunca bulunan çok sayıda nargile salonunu ziyaret ettikleri için oldukça kalabalık olurlar.

Tahran'daki ilk günün yorgunluğunu hafifletmek üzere bu bölgeye gittik. Tozlu ve sıcak Tahran yerine sakin ve serin bir yer. Bölgede bir derenin olması, çevreye serinlik veriyor

Şandiz:

Akşam yemeği için İran'ın tanınmış et lokantası Shandiz Mahan'a gittik. Lokanta lüks ve temiz ayrıca garsonlar çok becerikli. Lokantada lezzetli kebaplar yeniliyor. Önerilen yemekler arasında Mojito ve şişlik kebabı bulunuyor.

Safranlı pilav ve pizolası çok lezzetliydi. Etin yağsız olması dikkat çekiciydi.



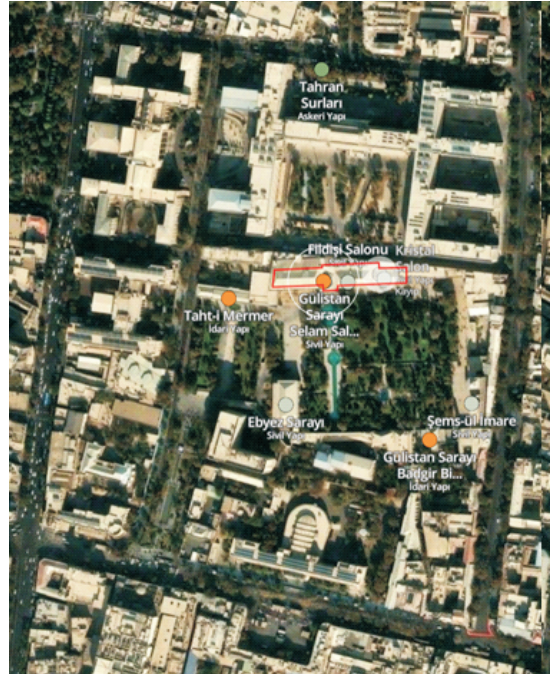
[Sandiz](#)

Gülistan (Golestan) Sarayı

Gülistan Sarayı, Tahran'ın tarihi merkezinde yer almaktadır. Saray kompleksi, Safevi hanedanlığı döneminde tarihi surlarla çevrili şehirde inşa edilmiştir. Genişletmeler ve eklemelerden sonra, saray kompleksi 19. yüzyılda Kaçar hanedanlığı tarafından kraliyet konutu ve yönetim merkezi olarak seçilip kullanılmıştır. Günümüzde Gülestan Sarayı kompleksi, çoğunlukla müze olarak kullanılan sekiz önemli saray yapısından ve kompleksin ortak yeşil merkezi olan, dış duvar ve kapılarla çevrili aynı adı taşıyan bahçelerden oluşmaktadır. Bu kompleks, Avrupa motiflerinin ve stillerinin Fars sanatına kazandırılması da dahil olmak üzere Kaçar döneminin mimari ve sanatsal başarılarına örnek teşkil etmektedir. Sadece Kaçar krallarının yönetim merkezi olarak kullanılmakla kalmamış, aynı zamanda 19. yüzyılda bir dinlenme ve konut kompleksi ve sanatsal üretim merkezi olarak da işlev görmüştür. Bu son faaliyet sayesinde Kaçar sanat ve mimarisinin kaynağı ve merkezi haline gelmiştir.

Saray UNESCO Dünya Mimarisi listesinde

Çok sayıda özel salon ve binasan oluşan Gülistan Sarayında görülen salon ve binalar aşağıda sıralanmıştır:



Gülistan Sarayının genel görünümü



[Gülistan Sarayı](#)

16 - Tahran

Selam Salonu

Günümüzde müze olarak kullanılan bu salon Nasrettin Şah'ın ilk Avrupa gezisinde Avrupa Müzelerinden ilham alıp Tahran'da da bir müze yapılması düşüncesiyle yapılmıştır. Bu salon Pehlevi Hanedanı döneminde resmi törenler için kullanılmıştır. Bu binada İran'ın en seçkin Ayna işleri ve İranlı ünlü ressam Kemal-ül Mülk'ün en güzel resimleri bulunmaktadır.



[Selam Salonu](#)

Avşar Hanedanı'nın kurucusu Nedir Şah'ın Hindistan'dan getirdiği ünlü Taht-i Tavus adlı Taht uzun zaman bu binada bulunuyordu.

Şah Pehlevi'nin evlilikleri bu salonda yapılmıştır.

Şems-ül İmare

Güneş Binası anlamına gelen bu bina Gülistan Sarayı'nın en güzide eserlerinden birisidir. Nasrettin Şah zamanında Tahran'a yukarıdan bakmak amacıyla kullanılmıştır. Bu bina 1282 yılında Nasrettin Şah tarafından yaptırılmıştır. Yapı, teknik olarak Batı'nın yüksek yapıları kadar iddialı olmasa da mimari niyetiyle oldukça güçlü görünümlüdür. Binanın ortasına Kraliçe Victoria tarafından gönderilen saat yerleştirilmiş. Zamanı göstermekle yetinmeyen bu saat, aslında Doğu-Batı ilişkilerinin ve modernleşme arzularının da bir simgesine dönüşmüş durumda.



[Şems-ül İmare](#)

Ayna Salonu Emarat-e Badgir

Sarayın en güzel bölümlerinden birisi Ayna Sarayıdır. Bu bölümün en seçkin eserleri Kemal-ül Mülk'ün çizdiği Aynalar ve Nasrettin Şah resimleridir.

Yüzlerce parçadan oluşan aynalar mekânı sadece aydınlatmıyor, burada yaşamışların kültürlerinde yer alan ayna felsefesini ne kadar çşelleştirdiklerini sorguluyor. Salonda yer alan yağlıboya tablolar ise bu düşünsel atmosferin Avrupa'ya açılan penceresi gibi. Muhammed Ghaffari Kaşani (Kamal-ol-Molk)



[Aynalı Salon](#)

mzasını taşıyan eserler, hacim ve ışık kullanımıyla 19. yüzyıl İnan resminde Batı etkisinin açık bir örneği. Salonun aynalı yapısıyla birlikte düşünöldüğünde, resimlerin yüzeyinde başka bir anlam tabakası oluşuyor: Görselin görseli, yansıyanın tartışmalı gerçekliği.

Taht-i Mermer (Mermer Taht Salonu)

Adını, barındırdığı mermer tahtan alan salonda bulunan taht mermerden oyulmuş heykellerin omuzlarında yükseliyor. Her biri bir duruş, bir tavır, bir ifadeyle oyulmuş bu heykeller, adeta gücün ve görkemin taşıyıcıları olarak kurgulanmış. Üst üste yansıyan aynalarla çevrili bu sahne, Şah'ın otoritesini sonsuzlaştıran bir simetriyle kurulmuş.



[Mermer Taht](#)

Ebyez Sarayı

Günümüzde etnografya müzesi olarak kullanılan bu bina Nasrettin Şah döneminde yapılmıştır. Nasrettin Şah'ın saltanatının son yıllarında Osmanlı Padişahı II. Abdülhamit Kaçar Şah'na değerli hediyeler gönderir ve Nasrettin Şah, Osmanlı Padişahının hediyelerini sergilemek için bu binayı yaptırır.

18 - Tahran

Kerim Han Halveti

İçerideki mermerden yapılmış yatay Nasirüddin Şah'ın heykeli, devrin temsil estetiğini doğrudan aktaran nadir örneklerden. Duvardaki çiniler ise başlı başına bir anlatı kuruyor. Mavi, sarı, pembe ve siyahın birlikte dans ettiği bu bezemeler, İran sanatının yalnızca simetriden ibaret olmadığını; aynı zamanda duygu, hikâye ve çağrışımla beslendiğini gösteriyor. Yapının selam kısmına bakan bölümünde



[Kerim Han Halveti](#)

Merkez Bankası Hazine Dairesi

Gülistan Sarayının yakınında olan İran Merkez Bankasının hazine dairesinde İran hanedanlarından kalan değerli takılar ve taşlar sergileniyor. Dünyanın sayılı elmaslarından biri bu hazinede bulunuyor. Yer altında bulunan hazineye girişte sıkı bir güvenlik önlemi var. İçeriye fotoğraf makinesi ve telefon sokmuyorlar.

Bazar Camisi (Şah Camisi, Soltan Camisi)

Cami, Kaçar hanedanı II. Feth-Ali Şah Kaçar'ın emriyle, yeni Kaçar hanedanlığı için meşruiyetin sembollerinden biri olarak inşa edilmiştir. Tamamlandığı dönemde cami, Tahran'daki en önemli mimari anıt olarak kabul ediliyordu. Cami, Ali-Akhbar İsfahani tarafından tasarlanmıştır. Naser al-Din Şah Kaçar'ın saltanatı sırasında, yapıya mevcut iki minare eklenmiştir. Caminin tepesinde küçük, yıldızlı bir kubbe bulunmaktadır. Caminin ayrıca iki Şabestan'ı vardır (dua salonu). Avluya, Kapalı Çarşı'nın çeşitli yerlerinden erişim sağlanmaktadır.



[Bazar Camisi](#)

Cami, 23 Eylül 1984'te İran Kültürel Miras, El Sanatları ve Turizm Örgütü tarafından yönetilen İran Ulusal Miras Listesi'ne eklendi.

Rey

Rhages adıyla Part İmparatorluğu'nun başkenti olan Rey şehri, Selçuklu dönemine dek İran coğrafyasının en önemli tıp ve bilim merkezlerinden biridir. Nizam'ul Mülk'ün emirleriyle eğitim için yapılan yeniliklerin başladığı ve en önemli gelişmelerin yaşandığı kenttir. Büyük Selçuklu Devleti'nin kurucusu Tuğrul Bey, 5 Eylül 1063 yılında burada ölmüş ve yine burada gömülmüştür.



[Rey](#)

Rey şehri aynı zamanda Selçuklu İmparatorluğu'nun başkenti olmasıyla ünlüdür. 1194 yılında Harzemşahlar ile Irak Selçukluları arasında yapılan büyük savaş da burada gerçekleşmiştir. Savaşın sonu Harzemşahlar'ın idaresine geçen şehir, İran'da hüküm süren tüm devletler için önemli bir yerleşim merkezi olma vasfını korudu. İran sınırları içerisinde yer alan şehir, günümüzde Tahran'ın 6 Km güneyinde, bir anlamda Tahran'ın içinde yer almaktadır.

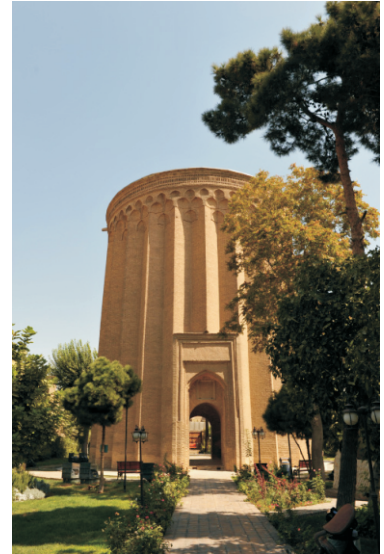
Rey kentinin surları günümüzde sağlam biçimdedir.

Tuğrul Bey Türbesi (Tuğrul Kulesi)

Büyük Selçuklu Devleti'nin kurucusu Sultan Tuğrul Bey'in türbesi, başkent Tahran'ın hemen güneyinde (6 Km) yer alan tarihi Rey şehrinde bulunmaktadır. Yerel halk tarafından Tuğrul Kulesi (Borj-e Toghrol) olarak anılan bu anıt mezar, 12. yüzyılda inşa edilmiş ve Selçuklu tuğla mimarisinin dünyadaki en görkemli örneklerinden biri olarak kabul edilmiştir.

Yaklaşık 22 metre yüksekliğindeki silindirik yapı, tamamen tuğladan inşa edilmiştir. Orijinalinde tepesinde konik bir kubbe bulunduğu ancak bu kubbenin geçmişteki depremlerde yıkıldığı bilinmektedir.

Selçuklu İmparatorluğu'na bir dönem başkentlik yapan Rey şehrinin sembolü olan yapı, İpek Yolu üzerindeki kervanlara geceleri üzerinde yakılan ateşlerle rehberlik



[Tuğrul Bey'in Türbesi](#)

20 - Tahran

eden bir fener (deniz feneri benzeri) olarak da kullanılmıştır. Kulenin dış cephesinde yer alan 24 adet üçgen sütun (dilim), güneşin konumuna göre gölgeler oluşturarak zamanın belirlenmesini sağlayan devasa bir güneş saati işlevi görür.

Günümüzde Tahran kenti içinde yer alan Rey'i 16 Eylül 2013 günü görebildik. Çevresinde hiçbir görevlinin olmadığı Tuğrul Bey Türbesinin içine girme şansımız olmadı ancak çevresinde dolabildik.

Tahran'da Sokaklar ve Yaşam

Tahran çok tozlu ve sokakları oldukça kalabalık. Kentin sembolü Pehlevi döneminde yapılmış olan Azadi Kulesi. İnsanlar rahat nefes almak için dağlara, Darbent'e gidiyorlar. Arpent'te yiyip içiyorlar. Nargile içenlerin sayısı oldukça fazla.

Çarşı ve Pazar yerleri İstanbul mısır Çarşısını andırıyor.

Tahran'da kaldığım süre içinde bir kez ezan sesi duydum. Çok cılız bir düzeyde idi. Bu benim dinlediğim ilk Şii ezanı idi. Sünni ezanına şu iki dize eklenmiş:

“Eşhedü enne Aliyyen veliyyullah”

“Hayye alâ hayri'l-amel

(Şehadet ederim ki Ali, Allah'ın velisidir)



[Tahranda pazar yeri](#)

3

Yezd

İran'ın merkezinde yer alan ve dünyanın sürekli yerleşim bulunan en eski şehirlerinden biridir. Çölün ortasında yükselen bu "Kerpiç Şehir", 2017 yılında UNESCO Dünya Mirası Listesi'ne dahil edilmiştir. Dar ve labirent benzeri sokaklar, yüksek duvarlar sayesinde güneşten korunma ve serinlik sağlar.

Yezd'in en önemli mimari yapıları içinde Bâdgîr (Rüzgar Kuleleri) sayılır. Doğal klima olarak bilinen bu yüksek bacalar, çöl rüzgarını yakalayıp evlerin içine serin hava olarak iletir.

Yezd'in diğer önemli bir yapısı su kanallarıdır. Çöl ikliminde su ihtiyacını karşılamak için yerin metrelerce altından su taşıyan antik kanal sistemidir.

Yezd, Zerdüşlerin din merkezidir. Yezd, dünyanın en eski tek tanrılı dinlerinden biri olan Zerdüştlüğün dünyadaki en önemli merkezidir. Zerdüşlerin tapınağı olan Ateşgah (Ateş Tapınağı) içerisinde yaklaşık 1500 yıldır sönmeden yanan kutsal bir ateş bulunur. Zerdüştlerin geçmişte ölülerini doğaya (akbabalara) bıraktıkları dairesel yüksek yapı "Ölülerin Sessizlik Kuleleri (Dakhme)" Yezd'dedir. Ölüleri doğaya bırakma geleneği yakında yasaklanmıştır.

Yezd Ateşgahı (veya Atash Behram)

İran'ın Yezd şehrinde bulunan ve dünyadaki en kutsal Zerdüşt tapınaklarından biri olarak kabul edilen tarihi bir yapıdır. Tapınağın içinde bulunan ve M.S. 470 yılından beri hiç sönmeyen yandığına inanılan bir ateş bulunmaktadır. Bu ateş, Sasani döneminden bu yana korunarak günümüze taşınmıştır. Mevcut bina 1934 yılında, Hindistan'daki Zerdüşt topluluğı olan Parsilerin desteğıyle inşa edilmiştir ve mimarisi Hindistan'daki tapınaklara benzerlik gösterir. Tapınağın girişinde ve ana cephesinde, Zerdüştlüğün en önemli simgesi olan ve "iyi düşünce, iyi söz, iyi eylem" ilkelerini temsil eden mavi renkli Faravahar sembolü yer alır. Bu sembol günümüzde İran Hava Yollarının sembolü olarak kullanılıyor. Bu tapınak, Zerdüştlükteki en yüksek dereceli ateş olan "Zafer Ateşi"ni (Atash Behram) barındıran dünyadaki dokuz tapınaktan biridir (diğer sekizi Hindistan'dadır).

Zerdüştlük, MÖ 7. veya 6. yüzyılda (bazı kaynaklara göre daha erken) Zerdüşt tarafından İran coğrafyasında kurulan, Ahura Mazda'yı tek tanrı kabul eden dünyanın en eski tek tanrılı inançlarından biridir. "İyi Düşünce, İyi Söz, İyi İş" temel ilkesine dayanan bu din; ışık-karanlık, iyilik-kötülük mücadelesini esas alır. MÖ 660-583 yılları arasında yaşadığı düşünülen Zerdüşt tarafından kurulan din, Medler ve Pers İmparatorluğu döneminde yayılmıştır. En yüce varlık, bilgelik efendisi anlamındaki Ahura Mazda'dır. İyilik Ahura Mazda'yı, kötülük ise Ehrimen'i temsil eder. Kutsal kitapları Avesta'dır. Ateş, güneş ve aydınlık, Tanrısal gücün ve saflığın fiziksel temsili (kıblesi) olarak görüldüğü için Mecusilik (ateşe tapanlar) olarak da anılmıştır. "İyi düşünce, iyi söz, iyi iş" felsefesiyle bireysel ahlaka büyük önem verir. İyilik-kötülük savaşı, cennet-cehennem, son yargı günü ve melek inancı gibi kavramlarla Yahudilik, Hristiyanlık ve İslamiyet gibi semavi dinleri etkilediğı kabul edilir. Zerdüştlük, eski İran inançlarının reforme edilmiş hali olarak, hayatı bir savaş alanı olarak gören ve iyiliğın kazanacağına inanan ahlak merkezli bir öğretilerdir.



[Yezd Ateşgah](#)

Zerdüştler, günde 5 vakit ışık kaynağına (Güneş, Ay, mum veya ateş) dönerek dua ederler. İbadetler genellikle Ateşgâh adı verilen tapınaklarda veya evde, temizlik kurallarına uyararak ve kutsal ip (kusti) takarak gerçekleştirilir. Ateş, iyiliğın sembolü ve karanlığa karşı ilahi şaşaayı temsil ettiği için ibadetlerin merkezindedir. İbadetler güneşe, aya veya

24 - Yezd

tapınaklardaki sönmeyen ateşe yönelerek yapılır. Bir anlamda ışık kible olarak kabul edilir. Zerdüşt inancında gün beş bölüme ayrılır ve her vakit için özel dualar okunur. Toplu ibadetler, “Ateşgâh” (Agiary) adı verilen tapınaklarda, kutsal ateşin huzurunda yapılır. İbadetten önce temizliğe büyük önem verilir. “Kusti” adı verilen kutsal bir ip, bele özel dualarla bağlanarak ayin gerçekleştirilir. İbadetler genellikle Avesta dilinde okunur. Zerdüştlükte oruç tutmak (yeme içmeden kesilmek) inanca göre bedeni zayıflattığı için uygun görülmez.



Faravahar sembolü

Dowlat-abad

Yezd kentinde bulunan Devletabad Bahçesi (Dowlat-abad Garden), 18. yüzyıldan kalma tarihi bir eserdir ve UNESCO Dünya Mirası Listesi'nde yer alan 9 Pers bahçesinden biridir. Köşkten yükselen 33,8 metre boyundaki rüzgar kulesi, kerpiçten yapılmış dünyanın en yüksek rüzgar (Badgir) kulesidir. Bu yapı, çöl sıcağında iç mekanı doğal yollarla soğutmak için tasarlanmış bir mühendislik harikasıdır. Bahçenin ortasındaki ana bina sekizgen bir plana sahiptir. İçeride, güneş ışığıyla büyüleyici renk oyunları oluşturan muazzam renkli cam (orsi) pencereler bulunur.

Bahçe boyunca uzanan uzun havuz ve çevresindeki meyve ağaçları (özellikle nar ve üzüm), geleneksel Pers bahçe düzeninin (Çahar Bağ) mükemmel bir örneğini sunar.

Gezi sırasında, doğal klimayı inceleme olanağım oldu. Baca etkisiyle hava baca içinde yukarıya doğru hareket ediyor. Bu denemek için küçük bir kağıt parçasını baca içinde bıraktığınızda kağıdın yukarı doğru hareket ettiğini görebiliyorsunuz.

Havuz kenarında bir süre dinlenme ve serinleme olanağım oldu.



[Dowlat-abad](#)

Yezd Su Müzesi (Yazd Water Museum)

İran'ın çöl mimarisiyle ünlü Yezd şehrinde, suyun binlerce yıldır nasıl yönetildiğini ve yer altına kazılan devasa kanallar aracılığıyla şehre nasıl ulaştırıldığını anlatan büyüleyici bir mekandır. Müze, ünlü Emir Çakmak Kompleksi'nin hemen karşısında, tarihi bir tüccar evi olan Kolahduz Konağı içerisinde yer alır. Müze, 1887-1888 yıllarında zengin bir tüccar olan Hacı Ali Ekber Kolahduz için inşa edilmiş beş katlı bir Kaçar (Qajar) dönemi konağıdır. Binanın zemin katının altında, kanat suyuna erişim sağlayan "payab" adı verilen özel bir merdivenli bölüm bulunur. Burası, suyun serinliği sayesinde yazın yiyecek saklamak için doğal bir buzdolabı görevi görmüştür.

Müzenin en dikkat çekici özelliği, altından hâlâ su akan 2000 yıllık Zarch Kanatı'dır. Bu kanal, 75 Km uzunluğuyla dünyanın en uzun antik su kanallarından biri olarak kabul edilir. Kanat yapımcılarının kullandığı geleneksel aletler, su ölçüm saatleri (su paylaşımı için kullanılan kaseler), antik su belgeleri ve kanat inşasını anlatan detaylı maketler sergilenmektedir.



[Yezd Su Müzesi](#)

Yezd Ulu Camisi

Yezd'de şehirde bulunan Yezd Ulu Camii (Cuma Camisi), 14. yüzyıldan kalma mimarisi ve İran'ın en yüksekleri arasında yer alan 48 metrelik çifte minareleriyle tanınan şehrin sembol yapısıdır. Caminin temelleri 12. yüzyıl Selçuklu dönemine dayansa da bugünkü görkemli halini 14. ve 15. yüzyıllarda İlhanlı ve Timurlu dönemlerinde almıştır. Yapı, İslam öncesi dönemden kalan bir ateş tapınağının üzerine inşa edilmiştir. Özellikle giriş eyvanındaki karmaşık geometrik desenler, mavi-turkuaz ağırlıklı hat sanatı ve muazzam çini işçiliğiyle ünlüdür. Kerpiç mimarisiyle bilinen tarihi Yezd kentinin merkezinde yer alır ve labirent gibi sokakların arasından yükselen minareleri şehrin her yerinden görülebilir.

14. yüzyıldaki caminin inşasından önce, bu alanda binlerce yıldır dini bir tapınak bulunmaktaydı. Tarihçilere göre, bu ilk dini yapı, Sasani dönemine ait bir Zerdüşt ateş tapınağı, MS 5. yüzyıl civarında inşa edilmiştir. Ortaçağ Büveyh Hanedanlığı'nda Şah Ala'oddoleh Garşasb caminin inşasına başlamıştır. İkinci cami, MS 12. yüzyılda Ala'oddoleh Kalanjar'ın emriyle inşa edilmiş ve 13. yüzyıldaki Moğol fetihlerinde büyük ölçüde yıkılmıştır. Mevcut yapının ana inşası, MS 14. yüzyılda Şah Rukn al-Din Muhammed yönetimindeki Moğol İlhanlı Hanedanlığı'nın emriyle yapılmıştır. Ana cami, 1457 yılında

26 - Yazd

büyük ölçüde tamamlanmıştır. Yazd Cami-i Kebiri, büyük ölçüde tamamlanmasından bu yana, başta Safavidler olmak üzere, camilerin yanlarına büyük minareler ekleyen birçok ardışık Pers hanedanı tarafından değiştirilmiştir. Sonraki hanedanlar, camiye Kufi ve Thuluth yazılarıyla ek çini ve süslemeler ekleyerek camiyi yenilemişlerdir.

Cami, özellikle 13. yüzyılın sonlarından 16. yüzyılda Safevi hanedanlığının başlangıcına kadar gelişen Azari tarzı olmak üzere, Fars mimarisinin bir örneğidir. Azari tarzı cami unsurları arasında, Muzaffarid tarafından inşa edilen güneydoğu eyvan girişinde görüldüğü gibi büyük eyvanlar ve İlhanlı yönetimi sırasında inşa edilen kubbeli giriş holleri yer almaktadır.



[Yezd Ulu Camisi](#)

15. yüzyılda Yazd'de büyük bir nüfus artışı yaşandı ve bu nedenle birçok yeni cami inşa edildi ve birçok cami için örnek oldu. Cami, giriş unsurları olan anıt kapı ve ona eşlik eden minareleriyle ünlüdür. Yazd Ulu Camisi, Zerdüşt ateş tapınaklarında bulunan eyvan tasarımı ve tonozlu çatı tasarımı da dahil olmak üzere, Zerdüşt mimari tarzlarının birçok unsurunu içermektedir.

19. yüzyılın başlarında Kaçar Hanedanı, caminin cephesi ve avlusunun kapsamlı bir şekilde yeniden düzenlenmesine başladı ve bu çalışmalar 1825'te tamamlandı. Daha önce, 1815'te iki minare çökmüş ve bir depremde yıkılmıştı. Kaçar hanedanından mimarlar, minareleri Safevilerle aynı tarzda yeniden inşa ettiler. Portal kemerinin etrafına, 19. yüzyılın ortalarında, Thuluth yazısıyla yazılmış çok sayıda Kaçar imparatorunun ve şahsiyetin isimleri eklendi.

Emir Çakmak Meydanı (Meydân-e Amir Çakmak) ve Külliyesi

Yezd kentinin merkezinde yer alan ve şehrin simgesi olarak kabul edilen tarihi bir külliye'dir. 15. yüzyılda Timurular döneminde, Yazd Valisi Emir Celaeddin Çakmak ve eşi Bibi Fatma Hatun tarafından şehri güzelleştirmek ve geliştirmek amacıyla yaptırılmıştır. Bu



[Emir Çakmak Külliyesi](#)

Emir Çakmak Meydanı (Meydân-e Amir Çakmak) ve Külliyesi - 27

yapı tek bir camiden çok cami, kervansaray, tekke (hüseyniye), hamam ve su deposu gibi birimleri barındıran geniş bir külliye. Meydan ve çevresindeki külliye öne çıkan yapılar ve özellikleri şunlardır:

Emir Çakmak Camisi

Yezd'in en eski ve estetik açıdan en değerli camilerinden biridir. Emir Çakmak Camisi (diğer adıyla Mescid-e Nou), 1438 yılında tamamlanmıştır. Mermer bir mihraba ve Kur'an-ı Kerim ayetleriyle süslenmiş çini işlemlere sahiptir. Emir Çakmak Camisi ile 12. yüzyıldan kalma 48 metre yüksekliğindeki iki minaresiyle İran'ın en yüksek minarelerine sahip Cuma Camisidir. Yezd'in İslami vurgusunu oluşturan en önemli yapılarıdır.



[Emir Çakmak Camisi](#)

Tekye (Temsil Binası)

Meydanın en dikkat çekici yapısı olan üç katlı görkemli ön yüzdür. Simetrik kemerli nişleri ile bilinen bu yapı, özellikle geceleri turuncu ışıklandırmasıyla büyüleyici bir görünüme bürünür.

Nakl (Palmiye Ağacı)

Meydanda bulunan devasa ahşap yapı, Şiilikte İmam Hüseyin'in tabutunu temsil eder ve Aşure Günü törenlerinde siyah örtülerle kaplanarak meydanda gezdirilir.

Su Sarnıcı (Ab-Anbar)

Bölgenin çöl iklimine uygun olarak inşa edilen ve beş rüzgar kulesine (badgir) sahip olan tarihi su depoları kompleksin önemli bir parçasıdır.



Nakl

28 - Yezd

Bazaar ve Kervansaray

Külliye'nin içerisinde geleneksel el sanatları, baharatlar ve Yezd'e özgü ünlü şekerlemelerin satıldığı dükkanlar ile konaklama alanları bulunur.

Seti Fatıma Türbesi

Külliye'nin kurucularından Bibi Fatıma Hatun'un (Seti Fatıma) mezarı da bu alan içerisinde yer alır.



Su Sarnıcı

Tatlıcı Halife

Yezd şehrinde bulunan Haj Khalifeh Ali Rahbar ve Shoraka (Tatlıcı Hacı Halife), 1916 yılından beri faaliyet gösteren, İran'ın en eski ve en ünlü geleneksel şekerlemecilerinden biridir. Emir Çakmak Meydanı'ndaki tarihi dükkanıyla Yezd'in simgesi haline gelen bu işletme, nesiller boyu devam eden gizli tarifleri ve yüksek kaliteli doğal malzemeleriyle tanınır.

Meşhur yezd tatlıları şunlardır:

- Qottab (Kutab): Dışı çıtır, içi badem ve kakule dolgululu, pudra şekerine bulanmış en popüler ürünüdür.
- Yezd Baklavası: Türkiye'deki baklavadan farklı olarak daha yoğun, bol fıstıklı ve gül suyu aromalıdır.
- Pashmak: İran usulü pişmaniye (pamuk şeker).
- Louz (Loz): Badem, fıstık veya hindistan cevizi ile yapılan baklava dilimi şeklinde aromatik tatlılar.
- Nan-e Berenji: Pirinç unundan yapılan hafif ve gevrek kurabiyeler.



[Tatlıcı Halife](#)

Tatlıcı Halife'de İran tatlılarını tattıktan sonra, üretim kısmına geçmek için izin aldım ve üretim süreçlerini izledim. Tatlıcı sipariş üzerine de üretim yapmaktadır.

12 İmam Kubbesi

Yezd şehrinin en eski yapısı olarak kabul edilen 12 İmam Türbesi (Maghbareh-ye Davazdah Emam), 1036-1037 yıllarında (Selçuklu öncesi Kakuyid dönemi) inşa edilmiş bin yıllık bir anıttır. Adı On iki İmam Kubbesi olmasına karşın içinde 12 İmam'ın kabri bulunmamakta; yapı daha çok onlara adanmış bir anıt ve ziyaretgah işlevi görmektedir.

Yapımı Kakuyid hükümdarı Ala-al Doleh Faramarz'ın komutanları Abu Said ve Abu Ya'ghub tarafından başlatılmış, Selçuklular döneminde eklemeler yapılmıştır.



[Oniki İmam Kubbesi](#)

İran mimarisinde kare bir tabandan dairesel kubbe tabanına geçişi sağlayan mukarnas ve üç dilimli trompların (köşe bingileri) en erken ve en gelişmiş örneklerinden birini barındırır. Tamamen tuğla ve kerpiçten inşa edilmiş olup, iç mekanında o dönemin karakteristik özelliği olan alçı süslemeler ve boyalı yazılar bulunur. Kubbe kasnağında ve duvarlarda Kufi hattıyla yazılmış Ayetü'l-Kürsi ve 12 İmam'ın isimleri yer alır. Kubbeye doğru yükseldikçe geometrik ve çiçek motiflerine dönüşen tuğla ve alçı işçiliği, Selçuklu sanatının öncü şaheserlerinden biri olarak kabul edilir.

Fahhanad Kalesi (Yezd Fahhanad Kalesi)

Yezd'de "Fahhanad" adında doğrudan bir kale bulunmamakla birlikte, bu bölgedeki Fahraj Kalesi veya UNESCO koruması altındaki Fahadan bölgesini anılmaktadır.

İşte bu bölgedeki öne çıkan tarihi kaleler ve yapılar:

- Fahraj Kalesi (Fahraj Fortress): Yezd şehrinin yaklaşık 30 km doğusunda, antik Fahraj Köyü'nde yer alır. Kökenleri Sasanilere kadar uzanmakla birlikte, bugünkü dış cephesi ve süslemeleri 15. ve 16. yüzyıllara, Safevi dönemi öncesine ilişkindir. Dört köşesinde silindirik kuleleri olan dikdörtgen bir plana sahiptir. Geçmişte hem konut hem de savunma amaçlı kullanılmıştır.

Fahraj Köyü, İran'ın ilk "erişilebilir turizm köyü" olarak tescillenmiştir ve dünyanın en eski camilerinden biri olan Fahraj Cuma Camii'ne ev sahipliği yapar.

- Fahadan Mahallesi (Tarihi Yezd Şehri): Ad olarak "Fahhanad" ifadesine en yakın olan

30 - Yazd

yer, Yazd'ın merkezindeki UNESCO Dünya Mirası Listesi'nde yer alan Fahadan Mahallesi'dir. Tamamen kerpiç ve topraktan yapılmış labirent sokakları, geleneksel rüzgar kuleleri (badgir) ve antik evleriyle ünlüdür.

- İskender Hapishanesi (Zendan-e Eskandar): Fahadan bölgesinde yer alan ve kubbesiyle dikkat çeken bu yapı, aslında bir kale veya hapishane değil, 15. yüzyıldan kalma bir medresedir.
- Saryazd Kalesi (Sar Yazd Castle): Eğer Yazd yakınlarında bulunur. Dünyanın en eski "banka kasalarından" biri olarak bilinir; Sasani döneminde halkın altın ve tahıllarını saklamak için kullanılmıştır.



[Fahadan Mahallesi ve kalesi](#)

İskender Zindanı: (Zindan-e Eskandar)

Adını Büyük İskender'den almasına karşın onun tarafından inşa edilmiş bir hapishane değil, 15. yüzyıldan kalma tarihi bir medresedir. Yerel halk arasında Ziyaiye Medresesi olarak da bilinen bu yapı, Yazd'ın en eski mahallelerinden biri olan Fahadan'da yer alır.

Bina, 13. yüzyılın ortalarında (1253) Zia al-Din Hossein Razi tarafından bir ilahiyat okulu (medrese) olarak inşa edilmeye başlanmış ve öğrencileri tarafından 14. yüzyılın başlarında tamamlanmıştır. Yapının adı, Büyük İskender'in İran'ı fethi sırasında muhaliflerini hapsetmek için burayı bir zindan olarak kullandığına dair yerel bir efsaneden gelir. Bazı tarihçiler, Hafız'ın şiirlerindeki "*İskender'in Zindanı*" atıflarının bu bölgeye olan ilgiyi artırdığını belirtir. Avlunun ortasında bulunan derin bir kuyu, efsaneye göre bir zindan hücrelidir; ancak yapılan araştırmalar bunun aslında yeraltı su kanallarına erişim sağlayan bir yapı olduğunu göstermiştir.

Bina, çöl iklimine uygun olarak tamamen güneşte kurutulmuş kerpiç ve tuğladan inşa edilmiştir. İlhanlı ve



[İskender Zindanı](#)

Timur dönemlerine özgü “Azeri mimari tarzı” ile inşa edilmiştir. Kerpiç kubbesi altın ve firuze renkli geometrik motiflerle, alçı süslemelerle bezenmiştir. Badgir (Rüzgar Kuleleri): Yezd’in simgesi olan geleneksel havalandırma kuleleri burada da mevcuttur.

Gezi sırasında İskender Zindanında soğuklamak için oturduk ve şerbet içtik. Yapı hapishane biçimde görüldüğünden içerisi oldukça serindi.

Yezd

İran’ın merkezinde yer alan ve dünyanın sürekli yerleşim bulunan en eski şehirlerinden biridir. Çölün ortasında yükselen bu “Kerpiç Şehir”, 2017 yılında UNESCO Dünya Mirası Listesi’ne dahil edilmiştir. Dar ve labirent benzeri sokaklar, yüksek duvarlar sayesinde güneşten korunma ve serinlik sağlar.

Yezd’in en önemli mimari yapıları içinde Bâdgîr (Rüzgar Kuleleri) sayılır. Doğal klima olarak bilinen bu yüksek bacalar, çöl rüzgarını yakalayıp evlerin içine serin hava olarak iletir.

Yezd’de en ilgi çeken üç şey:

1. Zerdüşlerin tapınağı
2. Su sistem
3. Her şeyin kerpiçten yapılmış olması

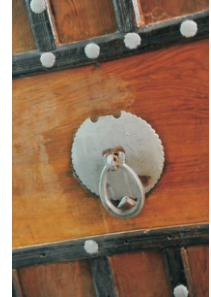
oldu. Bunlara ek olarak kapı tokmaklarını ilginç buldum. Evin kapısında iki tokmak var: Biri erkek diğer kadınların kullanması için. Böylece ev halkı kapıyı çalanın cinsiyetini öğrenmekte ve ona göre karşılamakta.



Yezd



Erkek



Kadın

4

İsfahan

İsfahan'nın sözlük anlamının "atlı askerler" olduğu söylenmektedir. Sâsânî ordusu bir savaş çıktığında önündeki düzlükte toplandığı için bu adla anılmıştır. Kent Zâyenderûd nehrinin batı kıyısında ve Yahûdiye'ye yaklaşık 2 mil uzaklıkta Gaba/Gay, kentinin yerinde kurulmuştur.

Geçmiş dönemlerde bölgeyi gezenler İsfahan'da yetişen meyvelerin lezzet, bolluk ve ucuzluğundan söz etmişlerdir. Abbâsîler devrinde hilâfet sarayının meyve suyu gereksiniminin İsfahan'dan karşılandığı söylenmektedir. İbn Battûta yetiştirilen meyvelerin bolluğundan ve özellikle de tatlı çekirdekli kayısı ile üzüm ve dışı yeşil, içi kırmızı kavununun benzersiz lezzetine değinmektedir.

İslâm öncesi dönemdeki nüfusunun önemli bir kısmı Ârî-Zerdüşî idi. Kentin müslüman Araplar'ın eline geçmesiyle birlikte durum değişmeye başlamıştır. Ya'kûbî, İsfahan halkının çoğunluğunu İranlılar'ın, bir kısmını da Kûfe ve Basra'dan gelen Araplar'ın oluşturduğunu bildirmektedir. Kaynaklarda, İsfahan yakınlarında bulunan Yahûdiye'nin Buhtunnasr devrinde buraya göç eden yahudiler tarafından kurulduğu ve nüfusunun önemli bir kısmının onlardan oluştuğu kaydedilmiştir. Sâsânîler devrinde İsfahan'da da çok sayıda yahudinin yaşadığı bilinmektedir. Şah I. Abbas döneminde Azerbaycan'dan getirilerek nehrin doğusundaki kurulan Culfa mahallesine Ermeniler'in yerleştirildiği bilinmektedir.

34 - İsfahan

İsfahan, Abbâsî hilâfетinin zayıflaması üzerine İran'da kurulan mahallî hânedanlar arasındaki çatışmaların merkezlerinden biri haline gelmiştir. Bu dönemde Dûlefîler, Saffârîler ve kısa bir süre için Sâmânîler'in hâkimiyetine giren şehir, X. yüzyıl başlarında Ziyârîler'in ve ardından Büveyhîler'in eline geçmiştir. İsfahan XI. yüzyılın başlarında Kâkûyîler'in eline geçmiştir. Emîr Alâüddeve, Büveyhîler'in siyasî nüfuzlarını kaybetmelerinden faydalanarak burada bağımsız bir yönetim kurmuştur. Ancak şehir bir süre sonra Gazneli Mahmud tarafından Rey, Kazvin ve Zencan'ın ardından ele geçirildi. Daha sonra onun ölümünü 1030 fırsat bilen Alâüddeve yeniden kendi yönetimini kurdu ve Mes'ûd'a bağlılığını sundu. İsfahan'da Alâüddeve zamanında büyük bir ilmî ve kültürel gelişme yaşandı.

Nîşâbûr, Rey, Kazvin ve Zencan gibi İran'ın önemli merkezlerini kısa sürede ele geçiren Selçuklu Hükümdarı Tuğrul Bey, güneye yönelerek 1045-46 yılında Kâkûyîler'den Ebû Mansûr Ferâmurz'un elinde bulunan İsfahan'ı kuşatmıştır. Kuşatmanın uzaması üzerine Ferâmurz ile anlaşan Tuğrul Bey yüklü bir haraç alarak geri dönmüştür. Bu tarihten sonra da İsfahan'da darbedilen Kâkûyî paralarında Tuğrul Bey'in adına yer verilmiştir. Tuğrul Bey'in ikinci askerî harekâtı 1050 de yaptı ve uzun bir kuşatmanın ardından kenti ele geçirdi (1051).

İsfahan'ın Selçuklular zamanındaki asıl gelişmesi Sultan Melikşah'ın imparatorluk merkezini Rey'den buraya taşınmasıyla başlar. Melikşah, Hanefî öğrenciler için Medrese-i Celâlî (Medrese-i Melikşâhî, Nizâmiyye-i İsfahan) denilen büyük bir medrese yaptırdı ve öldüğünde naaşı Bağdat'tan getirilerek buradaki türbesine defnedildi (1092). Nizâmülmülk de aynı yıl sûfiler için bir hankah ve bir medrese inşa ettirdi ve Sultan Melikşah'tan kısa bir süre önce öldürüldüğünde burada bulunan türbesine gömüldü.

1998'de yaklaşık 1 milyon civarında nüfusu olan İsfahan, son elli yıl içerisinde büyük bir gelişme göstererek İran'ın başlıca kültür merkezlerinden biri haline geldi. Bugün ülkenin en önemli yüksek öğretim kurumları arasında yer alan İsfahan Üniversitesi ve İsfahan Teknik Üniversitesi pek çok alanda eğitim vermektedir. 1974 yılında hizmete giren demiryolu İsfahan'ı Kâşân ve Kum üzerinden Tahran'a, Yezd üzerinden de Kirman'a bağlamaktadır. Kum'dan geçecek Tahran otoyolu ise henüz inşa aşamasındadır. İsfahan İran'ın önde gelen sanayi merkezlerinden biridir ve şehirde demir çelik, petrol rafineri, petrokimya, şeker, çimento, bitkisel yağ ve tekstil (özellikle yün ve pamuk iplikçiliği) tesisleri bulunmaktadır. Asıl dünya çapındaki ünü ise el tezgâhlarında dokunan halıları ile kuyumculuk (bilhassa gümüş işçiliği) ürünlerinden gelmektedir.

İsfahan'ın tarih boyunca muhtelif devletlere başkent oluşu, İran mimarisinin en güzel örnekleri arasında yer alan pek çok eserle süslenmesine imkân sağlamış, çeşitli dönemlerde vuku bulan mücadele ve savaşlarda sık sık istilâya uğraması ve el değiştirmesi de bunlardan önemli bir kısmının tahrip olmasına yol açmıştır.



Isfahan'da görülen yerler

Tahran-Isfahan arası yolculuk 17 Eylül günü karayolu ile yapıldı. Isfahan'da Abbasi Otelinde konakladım.

- Hasht Behesht Palas
- Kırk Sütun Müzesi (Çehel Sütun Sarayı)
- Naghsh-i Cihan Meydanı
- Ali Kapı
- Kayseri Çarşısı
- Şah Abbas Camisi (Şah Cami, Sülteni Cami veya İman Cami)
- Sheikh Lotf Allah Camisi
- 40 Gözlü Köprü

19 Eylül (2013)

- Titreyen Minare
- Ateşgah
- Hayvanat Bahçesi

Hasht Behesht Palas (Hasht Behesht veya Hasht-Behesht)

Sözcük anlamı "Sekiz Cennet" olan Hasht Behesht köşkü kentinde bulunan 17. yüzyıldan kalma bir köşktür. Safevi İran'ının sekizinci şahı I. Süleyman'ın emriyle inşa edilmiş ve esas olarak özel bir köşk olarak işlev görmüştür. İsfahan'ın ünlü Çarbagh Caddesi'nde yer almaktadır. Ayrıca İsfahan'daki ilk modern okul olan Majestelerinin Okulu (Madrese-ye Homayouni) idi.



[Hasht Behesht Palas](#)

Adından da anlaşılacağı gibi, iki katlı Hasht Behesht köşkü, sekiz odayla çevrili merkezi bir salondan oluşan bir kat planı türü olan hasht-behesht planı üzerine inşa edilmiştir. Bina sekizgen şeklindedir ve iki ana girişi vardır. Dört büyük tarafında, altında uzun ve ince ahşap sütunların yükseltildiği büyük balkonlar bulunur. Köşk, duvar resimleri, delikli ahşap işçiliği, ayeneh-kari, çini işçiliği ve sıva işçiliği ile süslenmiştir.

Kırk Sütun Müzesi (Çehel Sütun Sarayı)

İsfahan'daki 17. yüzyıl eseri Çehel Sütun Sarayı (Kırk Sütun), Şah I. Abbas tarafından yaptırılmıştır. Aslında sarayda 20 sütunu vardır ancak önündeki havuzdaki yansımalarıyla 40 sütun görünür. UNESCO Dünya Mirası listesinde yer almaktadır. Safevi dönemi sanatının ve diplomatik resepsiyonların merkezi olan görkemli bir saraydır. Çehel Sütun İsfahan'ın merkezindeki günümüze sadece ikisi ulaşmış dört büyük saraydan biridir.



[Kırk Sütun Sarayı](#)

Sarayın iç mekânı, Safevi dönemi tarihsel olaylarını (savaşlar, elçilerin kabulü) tasvir eden devasa ve ayrıntılı freskler (duvar resimleri) ve minyatürlerle bezelidir. Bu büyük ölçekli resimlerden üçü savaş, üçü ise ziyafetleri betimlemektedir. Savaş resimlerinden birincisi Şah İsmail'in Özbek Hanı Muhammed Şeybanî'yi mağlup ettiği Merv

Savaşını (1512) betimler. İkinci resim Osmanlı Sultanı Selim'e mağlup olduğu Çaldıran Savaşı'nı betimler (1514). Çaldıran savaşında Osmanlının hafif topraklarına karşın Şah İsmail ordusunun kılıç kullandığı görülmektedir. Bu resimde görülen Şah İsmail resmi ile Yavuz resimleri bizim bildiklerimizin tersi gibi. Üçüncü resim Safavî İmparatorluğu dağıldıktan sonra İran'ı tekrar birleştiren Nadir Şah'ın Karnal'da Hindistan ordularını mağlup edip İran'ın Hindistan fethine başlamasını anlatır (1739).



Çaldıran savaşı

Ziyafet resimlerinden ilki Hint Baburi İmparatoru Humayun'un 1544'te İran'a kaçtıktan sonra Safevî Şahı Tahmasp'la buluştuğu ziyafeti anlatmaktadır. İkinci resim Şah Abbas'ın Safevîleri sığınan Özbek Hanı vali Muhammed Han ile ziyafetini, üçüncü resim Çehel Sütun'un sahibi II. Abbas'ın Buhara Hanı Nadir Muhammed Han'ı ağırladığı ziyafeti göstermektedir.

Naghsh-i Cihan Meydanı (Nakş-ı Cihan Meydanı)

Sözlük anlamı "Dünyanın Resminin Meydanı" dır. İsfahan'ın merkezinde yer alan, dünyanın en büyük ve görkemli meydanlarından biridir. 1979 yılından bu yana UNESCO Dünya Kültür Mirası Liste'sinde bulunan meydan, Safevi mimarisinin en seçkin örneklerini barındırır. 17. yüzyılın başında (1602-1619 yılları arası), Safevi hükümdarı Şah I. Abbas'ın başkenti İsfahan'a taşınmasıyla inşa edilmiştir. Boyutlar: Yaklaşık 512-530 m uzunluğunda ve 160-167 m genişliğinde dikdörtgen bir yapıya sahiptir.

Safeviler döneminde meydan; diplomatik törenler, halk şenlikleri ve polo (çevgan) oyunları için kullanılıyordu (meydandaki taş kale direkleri hala görülebilir). Günümüzde ise hem yerel halk hem de turistler için



[Nakş-ı Cihan Meydanı](#)

38 - İsfahan

sosyal bir merkez, dinlenme alanı ve geleneksel el sanatlarının satıldığı canlı bir çarşı alanı işlevi görür.

Meydanın dört bir yanı, simetrik olarak yerleştirilmiş adları aşağıda yazılı anıtsal yapılarla çevrilidir:

- Ali Kapu Sarayı: Batı tarafında yer alan, Şah'ın törenleri ve polo maçlarını izlediği altı katlı görkemli saraydır.
- Kayseri Pazarı (Büyük Çarşı): Kuzey girişinde yer alan, İran'ın en eski ve büyük ticaret merkezlerinden birine açılan ana kapıdır.
- Şah Abbas Cami (İmam Cami): Meydanın güney ucunda yer alan, çini işçiliğiyle ünlü Safevi mimarisinin başyapıtıdır.
- Şeyh Lütfullah Camisi: Doğu kanadında, kraliyet ailesinin kullanımı için inşa edilmiş minaresiz ve zarif bir camidir.

Ali Kapı (Ulu Kapı)

İsfahan'daki Ali Kapu Sarayı (Âlî Kapû), 17. yüzyılın başlarında Safevi Şahı I. Abbas tarafından yaptırılan, Nakş-i Cihan Meydanı'nın batısında yer alan 6 katlı, 48 metre yüksekliğinde ihtişamlı bir saraydır. "Büyük Kapı" anlamına gelen yapı, müzik odası, sütunlu terası ve Nakş-i Cihan Meydanı'na tepeden bakan manzarasıyla ünlüdür. 1597-1598 yıllarında Şah Abbas'ın başkenti Kazvin'den İsfahan'a taşınmasıyla inşa edilmiştir.

Ahşap sütunlu geniş bir teras (eyvan) ve her katında farklı süslemeler barındıran 6 katlı bir yapıdır. En üst kat, müzik odası olarak bilinir ve duvarlarında müzik aletleri şeklinde alçı süslemeler bulunur. Şahın misafirlerini ağırladığı, törenleri izlediği ve devlet işlerini yürüttüğü idari bir saraydı.

İsfahan'ın kalbi olan UNESCO Dünya Mirası listesindeki Nakş-i Cihan Meydanı'nda bulunur.



[Ali Kapı](#)

Nakş-ı Cihan Meydanı'nı görmek için güzel bir olanak sunuyor.

İsfahan'daki (Kayseri Çarşısı) (Qaysariyyeh Bazaar)

Tarihi Nakş-ı Cihan Meydanı'nın kuzey ucunda yer alan, Safevi döneminden (17. yüzyıl) kalma, el sanatları, halılar ve baharatların satıldığı görkemli bir tarihi kapalı çarşıdır. UNESCO mirası meydanla bütünleşen bu yapı, mimarisiyle şehrin en önemli turistik merkezlerinden biridir.

Şah Abbas döneminde, 1600'lerin başında inşa edilmiştir. Yüksek kubbeli tavanları ve girişindeki mozaik süslemeleri ile dikkat çeker.

Çarşı, geleneksel İran el sanatları, el dokuması halılar, baharatlar, bakır işleri ve kuyumculuk ürünleri ile ünlüdür. Fotoğraftaki dükkandan birkaç hatıra eşya satın aldım.



[Kayseri Çarşısı](#)

Şah Abbas Camisi (Şah Cami, Sultani Cami veya İman Cami)

İsfahan'ın Nakş-ı Cihan Meydanı'nın güney tarafında bulunur. Şah Abbas tarafından 1611 yılında inşaatına başlanması için emir verilmiştir. Cami Şah Abbas'ın saltanatının 20. yılında başlamış ve 18 yıl sonra tamamlanmıştır. Yapının mimarı Ali Ekber İsfahani bina gözetmeni Mohebalı Beykallah'dır. Yapının hat kitabeleri Ali Rıza Abbasi, Abdülbaki Tebrizi, Muhammed Rıza İmami ve Muhammed Salih tarafından işlenmiştir.

Dört eyvanlı olan eser bu tipin en gelişmiş örneği olarak kabul edilmektedir. Selçuklular devrinden başlayarak İran'daki mimarinin temelini oluşturan bu merkezî avlu etrafında kurulmuş dört eyvan ve bunlara bağlı ikinci derecede önemi olan mimari bölümlerden meydana gelen plan tipi, İran dışında Hint-İslâm ve Orta Asya mimari anlayışlarına da etki ederek önemli bir yayılma göstermiştir. Özellikle bu cephe mimarisi, Safevî mimari anlayışı için alışılmış olmakla birlikte İslâm âleminin diğer bölgelerinde farklı bir özellik göstermiştir. Caminin bağlandığı ve içinde yer aldığı büyük meydanın mimari



[Şah Abbas Camisi](#)

40 - İsfahan

oluşumu ve kible yönü arasında ortaya çıkan farklılaşma sonucu iki ana eksen belirlenerek binanın dışarıya açılan taç kapısı ve binanın kendi ana eksenini iki ayrı yönüne göre düzenlenmiştir.

Yanlarda iki yüksek minareye sahip sivri kemerli bir taç kapı vardır. İçeride ise küçük kubbeli bir dikdörtgen mekân vasıtasıyla geçilen kuzey eyvanının karşısına gelen, arkasında ana ibadet mekânının bulunduğu kible eyvanı da bütün ilgiyi kible yönüne çekmektedir. Kible eyvanının ardında bulunan ana ibadet mekânının maksûre kısmı kare bir plana sahip olup kubbeyle örtülüdür. Dış kubbe 54 m, minareleri ise 48 m yüksekliğindedir. Kible eyvanı ile 27,40 m yüksekliğinde meydana bakan taç kapı tam uyum göstermektedir. İç kubbe 38 m yüksekliğindedir.

Binanın tezyinatı muhteşem olup hemen hemen bütün yüzeyler ve mimari unsurlar çinilerle kaplanmıştır. Ana meydan kapısı mukarnasları ve kabartmalarıyla ihtişamlı bir biçimde terkip edilerek burası da mozaik çinilerle kaplanmıştır. Renkli sırlı çiniler ve sırlı tuğlalarla kaplanan iç kısımlar dışında iç avlu cepheleri, kapılar, minareler ve dış kubbe zengin bir görüntü sergilemektedir. Aynı tip ihtişamlı bir tezyinat ana ibadet mekânı içinde mevcuttur. Zengin motif çeşitliliğiyle göz dolduran bu çini tezyinatın temelini teşkil eden bitki ve dal kıvrımlarından oluşan motifler dışında yazı örneklerine ve kitâbelere de çok sık olarak yer verilmiştir. Güzel hat örnekleri binanın muhteşem tezyinatını daha da etkili hale getirmektedir. Bina içinde çini tezyinatlı kitâbeler dışında taş levhalar üzerine yazılmış başka kitâbeler de mevcuttur. Ana ibadet mekânının maksûre kısmında bulunan minber ve mihrap mermerden yapılmıştır.

Ortasında dikdörtgen bir havuz bulunan ana avlu, İran'daki mimarinin geleneksel tarzına uygun olarak eyvanların ihtişamlı ve yüksek kapılarının hemen hemen yarısı yüksekliğinde iki katlı ve sivri kemerli kısımlardan terkip edilmiş revaklarla üç taraftan çevrilmiştir. Camiyi gezdiğimiz sırada bir anne ve iki kızıyla sohbet etme şansımız oldu. onlar da bu külliyei görmeye gelmişler.

Sheikh Lütfullah Camisi

Nakş-ı Cihan Meydanı'nın doğu tarafında yer alan Şeyh Lütfullah Camisi. Bu camiyi klasik İslam mimarisinden ayıran ve onu "gizli bir mücevher" yapan temel özellikler şunlardır:



[Sheikh Lütfullah Camisi](#)

Genel kullanıma açık bir cami yerine kraliyet ailesine özel bir ibadethane (harem camisi) olarak tasarlandığı için minaresi veya geniş bir avlusu yoktur.

Kubbenin dış yüzeyindeki çiniler gün ışığının açısına göre renk değiştirir; sabahları krem/haki, öğleden sonra pembe ve gün batımında gri tonlarına bürünür. Tavandaki "Tavus Kuşu" Efektı: Kubbenin iç kısmında, merkezden süzölen ışığın çini desenleriyle birleşmesi sonucu bir tavus kuşu kuyruğu illüzyonu oluşur. Gizli Koridor: Meydanın aksıyla kıblenin yönü arasındaki 45 derecelik farkı kapatmak için girişten ana salona dolambaçlı bir koridorla geçilir; bu sayede dışarıdan bakıldığında caminin yönü meydanla uyumlu görünür.

33 Gözlü Köprü

İsfahan'daki 33 Gözlü Köprü (Si-oSe-Pol) veya Allahverdi Han Köprüsü), 1599-1602 yılları arasında Safevi döneminde Zayende Nehri üzerine inşa edilen 300 metre uzunluğunda ve 14 metre genişliğinde tarihi bir şaheserdir. Allahverdi Han tarafından denetlenen köprü, 33 kemerli yapısıyla hem ulaşım hem de su bendi işlevi gören, şehrin en ikonik simgelerinden biridir.



[33 Gözlü Köprü](#)

Üst üste binmiş iki sıradan oluşan 33 kemerli (gözlü) yapıdır.

Köprü, özellikle akşam ışıklandırmasıyla harika manzaralar sunar ve çevresindeki park alanlarıyla halkın popüler buluşma noktasıdır.

33 Gözlü Köprüyü özellikle akşam vakti görmeye gittik.

Titreyen Minare

İsfahan'da Nasrabad mahallesi yakınlarında bulunan ve yerel adıyla Menar-ı Cünban (Sallanan Minareler) olarak bilinen bu yapı, dünyadaki en ilginç mimari eserlerden biridir. 14. yüzyılda inşa edilen bu eser, bir minaresi sallandığında diğer minarenin ve tüm yapının eş zamanlı olarak titremesiyle ünlüdür.

Ana yapı, 1316 yılında vefat eden sufi Amu Abdullah Garladani (Abdullah Amca) için bir

42 - İsfahan

türbe olarak İlhanlılar döneminde inşa edilmiştir. Başlangıçta sadece bir türbe ve eyvandan oluşan yapıya, Safeviler döneminde (olasılıkla 17. yüzyılda) iki adet tuğla minare eklenmiştir. Minarelerin yüksekliği yaklaşık 17 metre, eyvanın yüksekliği ise 10 metredir. Dış yüzeyleri lacivert ve turkuaz çinilerle süslüdür.

Minarelerin neden sallandığına dair bilimsel açıklamalar, antik mühendislik dehasına işaret etmektedir: Minareler birbirinin aynısıdır; fiziksel özellikleri (kütle, yükseklik ve çap) birbirine çok yakındır. Bu sayede birine uygulanan kuvvet, yapı aracılığıyla diğerine iletilir ve her iki minare aynı frekansta titreşmeye başlar. Rezonans olayı!

Minarelerin gövdesinde esnekliği artıran ahşap kirişler ve çerçeveler kullanılmıştır. Ayrıca minare gövdesi ile ana yapı arasında sarsıntının binaya zarar vermesini önleyen küçük boşluklar bulunur.



[Titreyen Minare](#)

Ateşgah (Atashgah)

İran'ın İsfahan şehrinin 8 Km batısında, Zayenderud Nehri yakınında, Marabin dağı'nın tepesinde (yaklaşık 210 metre yüksekliğindeki bir tepe üzerindedir) yer alan antik bir Sasaniler dönemi tapınağıdır. 8. yüzyıla kadar uzanan bu tarihi yapı, Zerdüştlük inancına ilişkin kutsal ateşin yandığı yer olup, panoramik şehir manzarası ve arkeolojik önemiyle bilinir. Kerpiç ve taş kullanılarak inşa edilen dairesel yapıda, kutsal ateşin korunduğu odalar bulunur. İslamiyet'in İran'a yayılmasından sonra da kullanımı bir süre devam etmiştir.



[Ateşgah](#)

Titreyen minareyi ziyaret ettikten sonra Ateşgah'a tırmandık. Tepeden Isfahan kentinin tamamı görülebiliyordu. Tepeye çıktığımda kent merkezinden gelen güzel bir ezan sesi etkileyiciydi.

Kuş Hayvanat Bahçesi

Ateşgah'tan sonra yol üzerindeki [hayvanat bahçesine](#) uğradık. Genellikle kuşlara adanmış bir bahçeydi.

Atigh Cami (Mescid-i Cuma)

İsfahan'da bulunan ve 8. yüzyıldan itibaren sürekli genişletilen, Selçuklu mimarisinin en önemli örneklerinden biri olan tarihi bir külliye'dir. İran'ın en eski cuma camilerinden biridir. Bu alandaki ilk cami Abbasi halifesi el-Mansur'un hükümdarlığı döneminde, yaklaşık 771 yılında inşa edilmiştir. Bu ilk yapı nispeten küçüktü ve yaklaşık 52 x 90 m ölçülerindeydi. Kerpiçten inşa edilmiş ve Abbasi mimarisinin Suriye-Mezopotamya tarzında sıva süslemelerine sahipti. Kalıntıları, 1970'lerde günümüzdeki caminin çalışmaları sırasında kazılmıştır. Kazılar, orijinal caminin, o zamanlar İsfahan'ın Yahudiye mahallesinde bulunan daha eski bir Sasani yapısının üzerine inşa edildiğini ortaya koymuştur.



[Atigh Cami](#)

Cami daha sonra 840-841 yıllarında el-Mu'tasim'in hükümdarlığı döneminde daha büyük bir cami ile değiştirilmiştir. Bu yeni yapı yaklaşık 88 x 128 m ölçülerindeydi ve ilkinde göre farklı bir kible yönelimine sahipti. Caminin ya düz çatılı ya da tuğla tonozlu bir çatıyı destekleyen pişmiş tuğla sütunlardan oluşan bir kemerli geçit ve hipostil salonuyla çevrili büyük bir merkezi avlusu vardı. Hipostil salonu, yanlarda iki bölme, kiblenin karşısındaki tarafta (kuzeybatı) dört bölme ve ana ibadet salonunun bulunduğu kible tarafında altı bölme derinliğindeydi. Caminin mihrabına giden koridor, diğer koridorlardan biraz daha genişti. Dönemin diğer camilerinde bu özelliğin varlığına rağmen, yeni caminin minareye sahip olduğuna dair bir gösterge yoktur, ancak Mukaddasi, 985'ten önce İsfahan'daki bir merkez camisinde yüksek bir minarenin varlığını tanımlamıştır.

Buyid hanedanlığının (10.-11. yüzyıllar) kontrolü altında, mevcut avlu cephelerinin önüne, avlunun etrafına çok loblu tuğla sütunlardan oluşan başka bir kemerli geçit eklendi. Önceki sıva süslemelerinin yerine, yeni eklemeler, Buyid dönemine ait diğer anıtlarda bulunan tuğla işçiliğine benzer şekilde, daireler, elmas şekilleri, zikzaklar ve diğer geometrik desenler şeklinde döşenmiş tuğlalarla oluşturulmuş desenlerle süslenmiştir. Bu yenilemenin kesin tarihi belirsizdir ve bazıları tarafından yaklaşık 975 MS veya 10. yüzyılın sonları olarak tahmin edilmektedir. Oleg Grabar, tarihi kaynaklardaki cami tasvirlerine

44 - İsfahan

dayanarak tarihi 985 ile 1040 yılları arasında tahmin etmiştir. Caminin girişine, boyacılar pazarının yakınına iki minare daha eklenmiştir. Bunlar girişin her iki tarafında yer alıyor ve her biri bir kaide veya temel yapı üzerine inşa edilmiştir. Bu, daha sonra İran’da ve ötesinde yaygınlaşan çift minare düzenlemesinin ilk kaydedilen örneğidir.

UNESCO Dünya Mirası Listesi’nde yer alan bu cami, dört eyvanlı plan tipiyle İslam mimarisinde çığır açmıştır ve Selçuklu döneminde (özellikle 11. yy) yapılan görkemli kubbeleriyle tanınır.

Büyük Selçuklu Devleti’nin başkentinde inşa edilen bu yapı, “İsfahanUlu (Atik) Camisi Büyük Selçuklu Devleti’nin başkentinin...” en önemli simgelerindedir. Nizamülmülk ve Tacülmülk tarafından yaptırılan muhteşem kubbeler (kubbe-i nazime) caminin en dikkat çekici kısımlarıdır.

Abbasi Oteli (Şah Abbas Oteli)

İsfahan’da kaldığım süre içinde bu kervansaray otelde konakladım. Bu kompleksin tamamı Safevi Sultanı Hüseyin döneminde yolculara konaklama imkanı sağlamak amacıyla inşa edilmiştir. Fransız ve Orta Doğu Sanatı tarihçisi, arkeolog ve mimar olan Fransız André Godard’ın (1881–1965) sürekli olarak İsfahan Kültürel Miras Teşkilatı ve İnşaat Mühendisi A.Mohit’in sigorta şirketi, kervansarayın yenilenmesine devam etmesine karar verdi. Oliver Reed ve Elke Sommer’in başrollerini paylaştıkları 1974 yapımı “Ve Sonra Kimse Kalmadı” filmi burada çekilmiştir.



[Abbasi Oteli](#)

Otelin avlusu halka açık lokanta olarak hizmet vermektedir. Akşamları oldukça kalabalıktı.

Konaklama sürem içinde iki şey dikkatimi çekti:

1. İki kişinin çöpçatanlar tarafından nasıl tanıştırıldığına tanık oldum
2. Akşam yemeği süresince belli atalıklarla (yaklaşık 15 dakika) yinelenen bir duyuru. Duyuruda kadınların hicaplarına dikkat etmeleri söyleniyordu. Ancak bu duyuruyu dikkate alan yok gibiydi.

5

Persapolis

İran'daki Persepolis (*Taht-ı Cemşid*), MÖ 6. yüzyılın sonlarında Ahemeniş (Pers) İmparatorluğu'nun törensel başkenti olarak kurulmuş, antik dünyanın en görkemli arkeolojik alanlarından biridir. İran'ın Fars eyaletinde, Şiraz kentinin yaklaşık 60 km kuzeydoğusunda, Marvdasht Ovası'ndaki Kuh-e Rahmat dağının eteğinde yer alır. MÖ 518 yılında I. Darius (Büyük Darius) tarafından başlatılmış, halefleri I. Serhas ve I. Artaserhas dönemlerinde genişletilmiştir. 1979 yılında UNESCO Dünya Mirası listesine dahil edilmiştir.

Persepolis, Pers İmparatorluğu'nun önemli törenlerinin ve kutlamalarının yapıldığı bir merkezdi. Kralların taç giyme törenleri gibi önemli olaylar, tüm imparatorluk yöneticileri ve temsilcilerinin katıldığı büyük törenlerle kutlanırdı. Persepolis'teki anıtsal yapılar, bu tür etkinliklerin düzenlendiği yerlerdi.

MÖ 330 yılında Büyük İskender tarafından ele geçirilmiş ve çıkan büyük bir yangın sonucunda tahrip edilmiştir. Bir teoriye göre İskender, Perslerin Atina'yı yıkmasının intikamını almak için Persepolis'i kasten ateşe verdi; ikinci bir teoriye göre ise İskender sarhoşken bir ziyafet sırasında bir fahişe olan Thaïs'in teşvikiyle yangın çıktı.

46 - Persapolis

Persepolis'in işlevi hâlâ belirsizliğini koruyor. Antik İran'ın en büyük kentlerinden biri değildi, ancak yalnızca mevsimlik olarak kullanılan büyük bir tören kompleksi gibi görünüyor. Kompleks, duvarla çevrili bir platform üzerine yüksekte inşa edilmişti ve çeşitli büyüklükte beş "saray" veya salon ile büyük girişlere sahipti. Kralın özel odalarının tam olarak nerede olduğu hâlâ net değil. Yakın zamana kadar çoğu arkeolog, öncelikle İran'da hâlâ önemli bir yıllık bayram olan ve ilkbahar ekinoksunda kutlanan Fars Yeni Yılı Nevruz'u kutlamak için kullanıldığını düşünüyordu. İran soyluları ve imparatorluğun haraç ödeyen bölgeleri, merdiven kabartmalarında gösterildiği gibi, krala hediyeler sunmak için buraya gelirdi. Saray kompleksinin dışında hangi kalıcı yapıların olduğu da belirsiz; Persepolis'i alışlagelmiş anlamda bir kentten çok yalnızca bir kompleks olarak düşünmek daha doğru olabilir.



[Persapolis](#) Batı Kapısı

17. yüzyılın başlarından itibaren Persepolis'in keşfi, çivi yazısının modern yeniden keşfine ve kalıntılarda bulunan üç dilli Ahameniş kraliyet yazıtlarının ayrıntılı incelemelerinden, 19. yüzyılın başlarında çivi yazısının ilk çözümlenmesini sağlamıştır.

Görülmesi Gereken Yapılar

- Tüm Milletler Kapısı: İmparatorluğun dört bir yanından gelen temsilcilerin kabul edildiği, devasa Lamassu (boğa vücutlu insan başlı) heykelleriyle süslü giriş.
- Apadana Sarayı: 72 sütunlu, imparatorun elçileri kabul ettiği en görkemli salon. Merdivenlerdeki kabartmalar, Perslere hediye getiren 23 farklı milletin temsilcilerini tasvir eder.
- Yüz Sütunlu Salon (Taht Salonu): Askeri törenler için kullanılan, imparatorluğun ikinci en büyük yapısıdır.
- Taçara (Kışlık Saray): I. Darius'un özel sarayıdır ve kompleksin en iyi korunmuş binasıdır.
- Kraliyet Mezarları: Kompleksin arkasındaki kayalık yamaçta II. ve



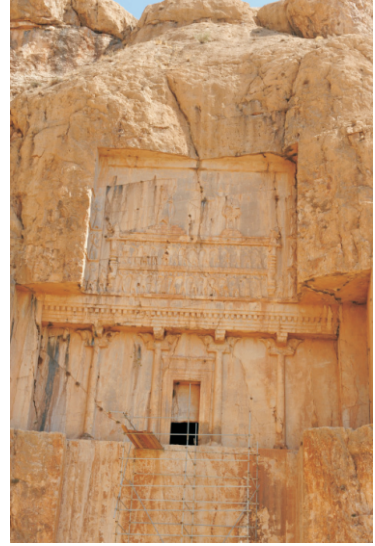
Persapolis Taç Salonu

III. Artaserhas'a ait mezarlar bulunur; ayrıca 12 km mesafedeki Nakş-ı Rüstem'de I. Darius ve diğer büyük kralların kaya mezarları yer alır.

Nakş-ı Rüstem (Naqsh-e Rostam, Nakşe Rossan)

İran'ın Fars eyaletinde, antik Persepolis şehrinin yaklaşık 12 km kuzeybatısında yer alan Nakş-ı Rüstem arkeolojik alanında Ahameniş İmparatorluğu'nun üçüncü kralı olan Büyük Darius'un (I. Darius) mezarı ve hemen altındaki Sasani dönemi kabartmalar bulunmaktadır. Aynı bölgede Büyük Darius'un yanı sıra I. Serhas, I. Artaserhas ve II. Darius'un da kaya mezarları bulunmaktadır. "Nakş-ı Rüstem" adı, yerel halkın kaya kabartmalarındaki figürleri Fars mitolojisinin kahramanı Rüstem'e benzetmesinden dolayı verilmiştir. Ahameniş krallarının mezarları, yerden oldukça yüksekte, dik kayalık uçurlara "haç" (çapraz) şeklinde oyulmuştur.

MÖ 486 yılında ölen Büyük Darius, bu nekropolde (antik şehirlere ait büyük ve görkemli mezarlık) kendi hazırlattığı bu mezara gömülmüştür. Mezarın cephesinde kralın dini ve kraliyet gücünü simgeleyen ayrıntılı oymalar bulunur.



[Darius'un mezarı](#)

Mezarın hemen altındaki düzlükte görülen kabartmalar, mezardan yüzyıllar sonra Sasani İmparatorluğu döneminde eklenmiştir. Bu rölyefler genellikle atlı süvarilerin savaş sahnelerini veya kralın zaferlerini tasvir eder. Örneğin, Darius'un mezarının altındaki rölyeflerden biri Sasani Kralı II. Behram'a aittir.

Alan, Ahameniş ve Sasani dönemlerine ait hem mezarları hem de karmaşık kaya oymalarını barındıran önemli bir tarihi yapıdır.

Mezarlıkta bulunan bir kabartma, Sasani Kralı II. Bahram'ın düşmanını atından düşürdüğü zafer anını tasvir eden "Çifte Süvari Zafer Anıtı"dır.



Çifte Süvari Zafer Anıtı

Ka'bah-e Zerdüş (Zerdüş'ün Kabesi)

Nakş-ı Rüstem (Naqsh-e Rostam) arkeolojik alanında, Ahemeniş döneminden kalma Ka'ba-ye Zartosht (Zerdüş Kâbesi) olarak bilinen antik bir kule bulunmaktadır. Kule Zerdüşlerin Kabesi olarak anılmaktadır. Buranın kutsal ateşini yakmak için kullanıldığı söyleniyor. Kule zeminden daha altta yapılmış olan kulede kutsal emanetlerinin ve Avesta'nın saklandığı söyleniyor.

M.Ö. 5. yüzyıla tarihlenen bu kireçtaşı yapı, yaklaşık 12,5 metre yüksekliğindedir ve kare bir taban üzerine inşa edilmiştir. Yapının mimari özellikleri ve tarihçesi hakkında bilinen temel bilgiler şunlardır: Ahemeniş imparatorluk mimarisinin tipik bir örneği olan bu kule, Pasargad'daki "Zindan-ı Süleyman" yapısının bir kopyası veya benzeri olarak kabul edilir. Dış cephesinde pencereleri andıran sığ girintiler bulunur.



[Zerdüş Kabesi](#)

Yapının asıl amacı ve işlevi hakkında kesin bir fikir birliği yoktur. Bir ateş tapınağı, bir kraliyet kütüphanesi veya Ahemeniş kralları için bir anıt mezar (veya mezar eşyalarının saklandığı bir yer) olabileceği yönünde çeşitli teoriler mevcuttur.

Sasaniler döneminde yapının duvarlarına kraliyet yazıtları eklenmiştir; bu yazıtlar imparatorluğun tarihi ve dini yapısı hakkında önemli bilgiler sunmaktadır.

"Kâbe-i Zerdüş" ismi muhtemelen İslam sonrası dönemde, yapının Kâbe'ye benzer formundan dolayı halk arasında yakıştırılmıştır.

6

Şiraz

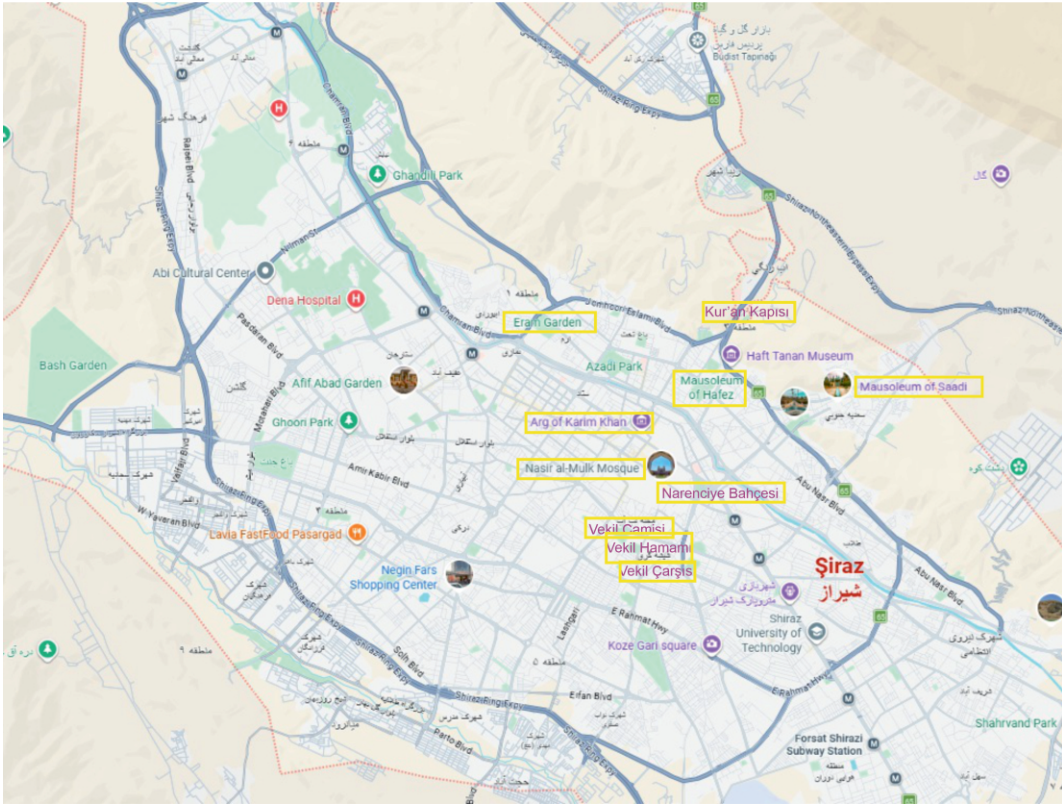
Şiraz İran'ın beşinci en kalabalık şehri ve tarihsel olarak Persia olarak bilinen Fars eyaletinin başkentidir. 2021 ulusal nüfus sayımına göre şehrin nüfusu 1.995.500 kişidir. Şiraz, İran'ın güneybatısında, mevsimlik akan rudkhaneye khoshk (sözcük anlamı: 'kuru nehir') nehri üzerinde yer almaktadır. Kent ılıman bir iklime sahiptir ve bin yıldan fazla bir süredir bölgesel bir ticaret merkezi olmuştur. Kent "Şairler, Çiçekler ve Bülbüller Şehri" olarak anılır. Şiraz şehri, etrafını Zağros dağ silsilesinin çevrelediği 1.480 metre rakımlı bir plato üzerinde yer alır. Bu plato içinde yerleşime müsait alanların az olması nedeniyle İran'ın gelişmiş bölgelerinden uzakta bulunan kent Tahran'a 927 km. ve en yakınındaki liman olan Buşehr'e 287 km uzaklıktadır.

Kentin Tiraziş olarak anıldığı en eski kaynak, MÖ 2000 yılına tarihlenen Elam kil tabletlerindedir. Modern kent, Sasani hanedanlığı tarafından kurulmuş ve 693 yılında Emevi Halifeliği tarafından restore edilmiştir. 9. ve 10-11. yüzyıllarda sırasıyla Saffari ve Buyid hanedanlıkları döneminde öne çıkmıştır. 13. yüzyılda, hükümdarının teşviki ve birçok Fars bilgin ve sanatçının varlığı sayesinde Şiraz, sanat ve edebiyatın önde gelen merkezlerinden biri haline gelmiştir. İran'ın iki ünlü şairi Hafız ve Saadi Şirazlı'dır ve mezarları şehrin mevcut sınırlarının kuzey tarafında yer almaktadır.

50 - Şiraz

Şiraz, dünyanın dört bir yanından insanların ziyaret ettiği İran'ın en önemli turistik şehirlerinden biridir ve şairler, edebiyat ve çiçekler şehri olarak bilinir. Ayrıca, Eram (İrem) Bahçesi gibi şehir genelinde görülebilen birçok bahçe ve meyve ağacı nedeniyle birçok İranlı tarafından bahçeler şehri olarak da kabul edilir. Şiraz'da tarihsel olarak önemli Yahudi ve Hıristiyan toplulukları da bulunmaktadır. Şiraz'ın el sanatları arasında üçgen desenli kakma mozaik işçiliği; gümüş eşyalar; havlı halı dokumacılığı ve köylerde ve kabileler arasında gilim ve jajim olarak adlandırılan kilim dokumacılığı yer almaktadır.

Kentte çimento, şeker, gübre, tekstil ürünleri, ahşap ürünleri, metal işçiliği ve halı üretimi bulunmaktadır. Şiraz ayrıca büyük bir petrol rafinerisine sahiptir ve İran'ın elektronik endüstrileri için önemli bir merkezdir: İran'ın elektronik yatırımlarının %53'ü Şiraz'da yoğunlaşmıştır.



Şiraz'da görülen yerler

Görülmesi Gereken Yerler

- Nasîrülmülk Cami: Kent, özellikle vitray camlarından süzülen ışık oyunları ile ünlü olan ve "Pembe Cami" olarak da bilinen ile dünyaca meşhurdur.
- Şah Çerağ Türbesi: Kentin en önemli dini merkezlerinden biri olup aynalarla kaplı iç mimarisiyle dikkat çeker.
- Vekil Kompleksi: Kerim Han Zend tarafından yaptırılan ve içerisinde Vekil Çarşısı, Vekil Camii ve Vekil Hamamı bulunan tarihi alandır.
- Kerim Han Kalesi (Erg-i Kerim Han): Şehrin tam merkezinde bulunan devasa bir hisardır.
- Hafız ve Sadi Türbeleri: İran'ın en büyük iki şairi olan Hafız-ı Şirazi ve Sadi-i Şirazi'nin mezarları buradadır ve bölgenin en çok ziyaret edilen kültürel noktalarıdır.
- İrem Bahçesi (Bagh-e Eram): UNESCO Dünya Mirası Listesi'nde yer alan bu Pers bahçesi, Şiraz'ın "çiçekler şehri" ünvanını simgeler.

Kur'an Kapısı (Dervaze-ye Kur'an)

Şiraz kentinin kuzeydoğu girişinde bulunan tarihi bir anıtsal kapıdır. Şehrin sembollerinden biri olan bu yapı, Şiraz'ı İsfahan ve Mervdeşt şehirlerine bağlayan ana yol üzerinde, Allahu Ekber Boğazı'nda yer alır.

Kapı ilk olarak yaklaşık 1000 yıl önce, Büveyhiler hanedanlığı döneminde (Adudüdevle zamanında) inşa edilmiştir. Kerim Han Zend döneminde kapının üzerine kutsal bir oda eklenmiş ve buraya el yazması iki büyük Kur'an-ı Kerim yerleştirilmiştir. "Hifdeh Men" adı verilen bu Kur'anlar günümüzde Şiraz Pars Müzesi'nde sergilenmektedir.



[Kur'an Kapısı](#)

Kente girip çıkan yolcuların Kur'an'ın altından geçerek kutsandığına ve kazalardan korunduğuna inanılır.

Zamanla hasar gören yapı, 1949 yılında bir hayırsever tarafından bugünkü modern formuna yakın bir şekilde restore edilmiştir.

52 - Şiraz

Kapının hemen yanındaki dağın yamacında ünlü şair Hâce Kirmânî'nin anıt mezarı bulunur. Kapı, dinlenme alanları ve yürüyüş yollarıyla çevrili olan Baba Kuhi Dağı'nın eteklerindedir.

İrem Bahçesi (Bagh-e Eram)

“Yeryüzündeki Cennet” olarak adlandırılan ve 2011 yılında UNESCO Dünya Mirası Listesi'ne dahil edilen tarihi bir İran bahçesidir. İsmi Kur'an'da geçen ve cennete benzetilen “İrem” şehrinde alan bu bahçe, bugün Şiraz Üniversitesi bünyesinde bir Botanik Bahçesi olarak hizmet vermektedir. Şiraz'ın kuzeybatısında, Eram Bulvarı üzerinde yer alır.

Kesin kuruluş tarihi bilinmemekle birlikte, bahçenin geçmişinin 11. yüzyıl Selçuklu dönemine kadar uzandığı düşünülmektedir. Mevcut hali büyük oranda 19. yüzyıl Kaçar dönemindeki restorasyon ve yapılaşmanın eseridir. Bahçenin merkezinde yer alan üç katlı görkemli bina, Kaçar dönemi mimarisinin en zarif örneklerinden biridir. Cephesi, Yusuf ile Züleyha, Ferhat ile Şirin gibi klasik aşk hikayelerini ve Pers mitolojisini betimleyen renkli çinilerle süslüdür.



[İrem Bahçesi](#)

Bahçe, özellikle “Ser-vi Naz” olarak bilinen devasa ve düzgün formu selvi ağaçlarıyla ünlüdür. Ayrıca çok çeşitli güller, narenciye ve çam ağaçlarına ev sahipliği yapar. Geleneksel Pers bahçe tasarımına (Charbagh) sahip olan alan, su kanalları ve havuzlarla dört ana bölüme ayrılmıştır; bu düzen suyun ve yeşilin uyumunu simgeler.

Nasır-el Mülk Camisi

Şiraz kentinde bulunan ve dünya çapında “Pembe Cami” olarak ünlünen 19. yüzyıl mimari şaheseridir. Kaçar Hanedanı döneminde, 1876-1888 yılları arasında Mirza Hasan Ali Nasırülmülk'ün emriyle inşa edilmiştir. Caminin batı cephesindeki geniş vitray pencereler, sabah güneşinin ilk ışıklarıyla içeriye rengarenk bir ışık huzmesi düşürür. Bu



[Nasır-el Mülk Camisi](#)

görsel şölen nedeniyle ziyaretçilerin camiye genellikle sabah erken vakitlerde ziyaret etmesi önerilir.

İç mekandaki tavanlarda ve duvarlarda kullanılan pembe tonlu dekoratif çiniler, yapıya ismini veren temel estetik unsurdur. Muhammed Rıza Kaşisazi Şirazi ve Muhammed Hasan tarafından tasarlanan yapı; geleneksel Pers mimarisini, etkileyici sütunlu salonları (shabestan) ve huzurlu bir iç avluyu bir araya getirir.

Narenciye Bahçesi

“Narenciye Bahçesi” denildiğinde akla gelen en önemli yer Narenjestan-e Ghavam (Kuvam’ın Narenciye Bahçesi) Sarayı ve Bahçesi’dir. Şehir genel olarak narenciye ve gül kokularıyla ünlü olduğu için “Narenciye Kokulu Şiraz” olarak da anılır.



[Kuvam’ın Narenciye Bahçesi](#)

Narenjestan-e Ghavam (Narenjestan Müzesi): 1880’lerde Kaçar Dönemi’nde inşa edilmiştir. Geleneksel İran bahçe tasarımı ile Viktorya tarzı mimariyi birleştirir. Sarayın içinde aynalı salonlar, çini işlemler ve tavan süslemeleri bulunur. Girişte sizi uzun bir havuz ve her iki yanında sıralanmış çok sayıda portakal ağacı karşılar. Havayı saran yoğun narenciye çiçeği kokusuyla bilinir.

Sadi (Sâdi-i Şîrâzi)

(1210-1292) yılları arasında yaşamış klasik Fars edebiyatının en büyük şair ve düşünürlerinden biridir. Şiraz doğumlu olan sanatçı, yaşamının büyük bir kısmını seyahat ederek, farklı kültürleri ve insan hallerini gözlemleyerek geçirmiştir.

Sadi, özellikle ahlak, hikmet ve toplumsal yaşam üzerine yazdığı iki ölümsüz eseriyle tanınır:

- Gülistan: Genellikle nesir (düz yazı) ağırlıklı olup içinde kısa şiirler ve ibretlik hikayeler barındırır.
- Bostan: Tamamı mesnevi tarzında yazılmış şiirlerden oluşur ve adalet, tevazu, aşk gibi konuları işler.

Eserlerinde insan sevgisi, hoşgörü ve adalet temalarını ön plana çıkarır. Ünlü “İnsan nedir?”

54 - Şiraz

sorusuna verdiği “İnsan bir damla kan, bin endişedir” cevabı, onun insan doğasına bakışını özetleyen en meşhur sözlerinden biridir.

Sadi'nin dili sade ve akıcıdır; bu sayede düşünceleri yüzyıllar boyunca hem Doğu hem de Batı edebiyatında geniş yankı bulmuştur. Günümüzde mezarı İran'ın Şiraz şehrinde bulunan ve kendi adıyla anılan Sadi Türbesi'ndedir.

Sadi'nin türbesi Şiraz'ın kuzeydoğusunda, tarihi Delgosha Bahçesi'nin hemen yanında yer alır. Mimarisi: Bugünkü modern ve estetik yapısı 1950'li yıllarda mimar Muhsin Furuği tarafından tasarlanmıştır. Türbenin turkuaz çinili kubbesi ve mermer sütunları meşhurdur. Mezar odasının duvarlarında Sadi'nin Gülistan ve Bostan gibi eserlerinden seçilmiş şiirler yazılıdır.

Akşam vakti ziyaret ettiğimiz Sadi'nin türbesinde çok sayıda ziyaretçi gördüm; bu durum İranlıların Sadiye ve şairlere olan sevgisinin göstergesiydi.



[Sadi'nin Türbesi](#)

Hafız (Hafız-ı Şirâzi)

1315–1390 yılları arasında yaşamış Fars edebiyatının en büyük lirik şairlerinden biri olarak kabul edilir. Şemseddin Muhammed adıyla İran'ın Şiraz şehrinde doğmuş, Kur'an-ı Kerim'i ezberlediği için “Hafız” mahlasıyla tanınmıştır.

Hafız, gazel türünü zirveye taşımıştır. Şiirlerinde aşk, şarap, doğa ve tasavvuf temalarını eşsiz bir ahenkle birleştirir.

Şiirlerinin toplandığı Hafız Divanı İslam dünyasında ve Batı edebiyatında derin izler bırakmıştır. Eseri, Goethe gibi önemli isimlere ilham kaynağı olmuştur. İran kültüründe Hafız'ın divanından rastgele bir sayfa açarak niyet tutma ve şiirleri yorumlama geleneği (Fâl-i Hâfız) oldukça yaygındır.



[Hafız'ın Türbesi](#)

Kerim Han Kalesi (Farsça: Arg-e Kerim Han) - 55

İlhanlılar ve Muzafferîler döneminde yaşamıştır. Hayatı hakkında bilinenler sınırlı olsa da döneminin hükümdarları tarafından saygı görmüştür.

Şiirlerinde sofuluğu, riyakarlığı ve şekilciliği eleştiren; samimiyeti ve gönül ehli olmayı yücelten bir yaklaşımı vardır.

Şiraz'da bulunan türbesi (Hafızıye), bugün dünya genelinden edebiyatseverlerin ziyaret ettiği önemli bir mekan ve park alanıdır. Mevcut sekiz sütunlu anıt yapı, 1935 yılında Fransız mimar André Godard tarafından tasarlanmıştır. Kubbesi bir derviş sarığını andıracak şekilde çinilerle süslenmiştir. Kabrin içinde, üzerinde Hafız'ın şiirlerinden birinin kazındığı su mermerinden bir mezar taşı bulunur. Bu taş 1773 yılında Kerim Han tarafından yerleştirilmiştir. Burası sadece bir mezar değil, insanların şiir okumak ve niyet tutmak (Hafız falı) için bir araya geldiği, narenciye ağaçları ve güllerle bezeli huzurlu bir bahçedir.

Şiraz'ın kuzeydoğu kesiminde, ünlü Kur'an Kapısı (Darvazeh Quran) yakın bir konumda bulunur.

Hafız'ın türbesini geç vakitte ziyaret ettim. Gecenin o vaktinde çok sayıda insan mezar başında Hafız'ın şiirlerini okuyorlardı. Belki niyet tutuyorlardı. İranlıların Hafız'a ve şairlere olan saygısı çok yüksek.

Kerim Han Kalesi (Farsça: Arg-e Kerim Han)

Şiraz kentinin merkezinde yer alan, 18. yüzyılda Zend Hanedanı döneminde inşa edilmiş görkemli bir kaledir. Zend Hanedanı'nın kurucusu Kerim Han Zend tarafından 1766 yılında yaptırılan bu yapı hem bir kraliyet sarayı hem de askeri bir üs olarak hizmet vermiştir.

Kale, 4.000 metrekarelik bir alanı kaplayan dikdörtgen bir plana sahiptir. Tamamı tuğladan yapılmış 12 metre yüksekliğindeki surların dört köşesinde 14 metre yüksekliğinde kuleler bulunur. Kalenin dört burcundan biri (güneydoğu köşesindeki), zemindeki kayma veya yanındaki hamamın nemi nedeniyle belirgin bir şekilde eğiktir. Bu durum ona "Şiraz'ın Pisa Kulesi" yakıştırmasının yapılmasına neden olmuştur. Kalenin içinde geniş bir avlu, narenciye ağaçlarıyla dolu bir bahçe ve büyük bir havuz yer alır. İç kısımdaki odalar



[Kerim Han Kalesi](#)

56 - Şiraz

muhteşem vitraylar, ahşap oymalar ve duvar resimleriyle süslüdür.

Kale zaman içinde şu amaçlar için kullanılmıştır:

- Zend Dönemi (1766-1779): Kerim Han'ın ikametgahı ve yönetim merkeziydi.
- Kaçar Dönemi: Yerel valilerin yönetim merkezi olarak kullanıldı.
- Pehlevi Dönemi: Bir süre hapisane olarak kullanılmış, bu sırada bazı sanat eserleri zarar görmüştür.
- Günümüz: İran Kültürel Miras Kurumu tarafından işletilen bir müze olarak turistlerin ziyaretine açıktır.

Kale içerisinde, döneminin mimari yeniliklerini yansıtan ve kraliyet ailesi tarafından kullanılan tarihi bir hamam bulunmaktadır.

Kale, günümüzde hemen yakınındaki Vekil Pazarı ve Vekil Hamamı ile birlikte Şiraz'ın en önemli tarihi komplekslerinden birini oluşturur.

Vekil Hamamı (Vakil Bath)

Şiraz kentinde, 18. yüzyıldan kalma tarihi bir halk hamamıdır. Zend Hanedanı döneminde, 1751-1779 yılları arasında hükümdar Kerim Han Zend'in emriyle inşa edilmiştir.

Şiraz'ın tarihi merkezinde, Vekil Pazarı ve Vekil Camisi ile birlikte bir külliye oluşturur. Geleneksel İran mimarisinin en güzel örneklerinden biri kabul edilen yapı, sekizgen bir plana sahiptir ve ısı kaybını önlemek için yer seviyesinin altında inşa edilmiştir. Hamamın içinde "Sarbineh" (soyunma bölümü), "Garmkhaneh" (sıcak oda) ve çeşitli soğuk-sıcak havuzlar bulunur. Tavan ve duvarlar, neme dayanıklı kireç sıva üzerine yapılan Pers mitolojisi ve dini hikayeleri tasvir eden işlemelerle süslüdür.

Günümüzde aktif bir hamam olarak değil, bir antropoloji (etnoğrafya) müzesi olarak hizmet vermektedir. İçeride, eski Şiraz halkının hamam kültürünü, giyim tarzlarını ve sosyal hayatını yansıtan balmumu heykeller sergilenmektedir.



[Vekil Hamamı](#)

Vekil Camisi

Şiraz kentinde bulunan, dönemine (1751-1773) ait en önemli mimari şaheserlerden biridir. Hanedanlığın kurucusu Kerim Han Zend tarafından, Vekil Çarşısı'nın hemen batısında inşa ettirilmiştir.

Cami, yaklaşık 8.660 metrekarelik bir alanı kaplar ve geniş bir açık avluya sahiptir. Geleneksel İran cami mimarisindeki dört eyvan yerine, kuzey ve güneyde olmak üzere iki büyük eyvanı bulunur.



[Vekil Camisinin tek parça mimberi](#)

En etkileyici bölümü, her biri tek parça taştan oyulmuş, üzerinde sarmal (spiral) motifler bulunan 48 devasa sütunla desteklenen güneydeki dua Şebistan (Gece İbadetgahı) salonudur.

“Haft Rangî” (Yedi Renkli) olarak bilinen ve Şiraz’a özgü olan çini işlemleriyle ünlüdür. Giriş kapısındaki ve eyvanlardaki çiçek motifli çiniler, Zend ve Kaçar dönemlerinin sanatsal ihtişamını yansıtır.

Tek parça yeşil mermerden oyulmuş olan ve Kerim Han'ın Azerbaycan'dan getirttiği söylenen 14 basamaklı minber, iç mekanın en değerli parçalarından biridir.

Vekil Pazarı (Vakil Bazaar)

18. yüzyılda Kerim Han Zend tarafından yaptırılan, İran'ın en güzel ve tarihi kapalı çarşılarından biridir. Şehrin merkezinde yer alan bu tarihi mekan geleneksel mimarisi, baharatçıları, halıları ve Kaşkay Türklerine ait el sanatları ile ünlüdür.

Kerim Han'ın “Vekil-ül Reaya” (halkın vekili) unvanını taşıyan bu çarşı, otantik atmosferiyle bilinir. Kuzey ve güney



[Vekil Pazarı](#)

58 - Şiraz

olarak iki ana kısımdan oluşur ve içerisinde çeşitli zanaatkarların dükkanları bulunur.

İran'daki en güzel pazar yeri olduğu düşünülen Vekil Çarşısı, tonozlu tuğla tavanı sayesinde yazın serin, kışın da sıcaktır. Bu özelliği ile İran'ın meşhur kavurucu sıcaklarından kaçmak için harika bir yer olarak da öne çıkıyor.

Çarşı içerisi baş döndüren baharat kokuları ile dolu. Bu, insanlar için inanılmaz bir duyuusal deneyim etkisi yaratıyor.

Vekil Çarşısının ilgi çeken özelliği yalnızca alışverişle sınırlı değil. Çarşı içerisinde çok sayıda kafe, hamam ve yemek yiyebileceğiniz birkaç restoran da bulunuyor. Şiraz mutfağı ile ön plana çıkan dizi (et güveç) ve faloodeh servis eden restoranlar çarşı içerisinde mevcut.

7

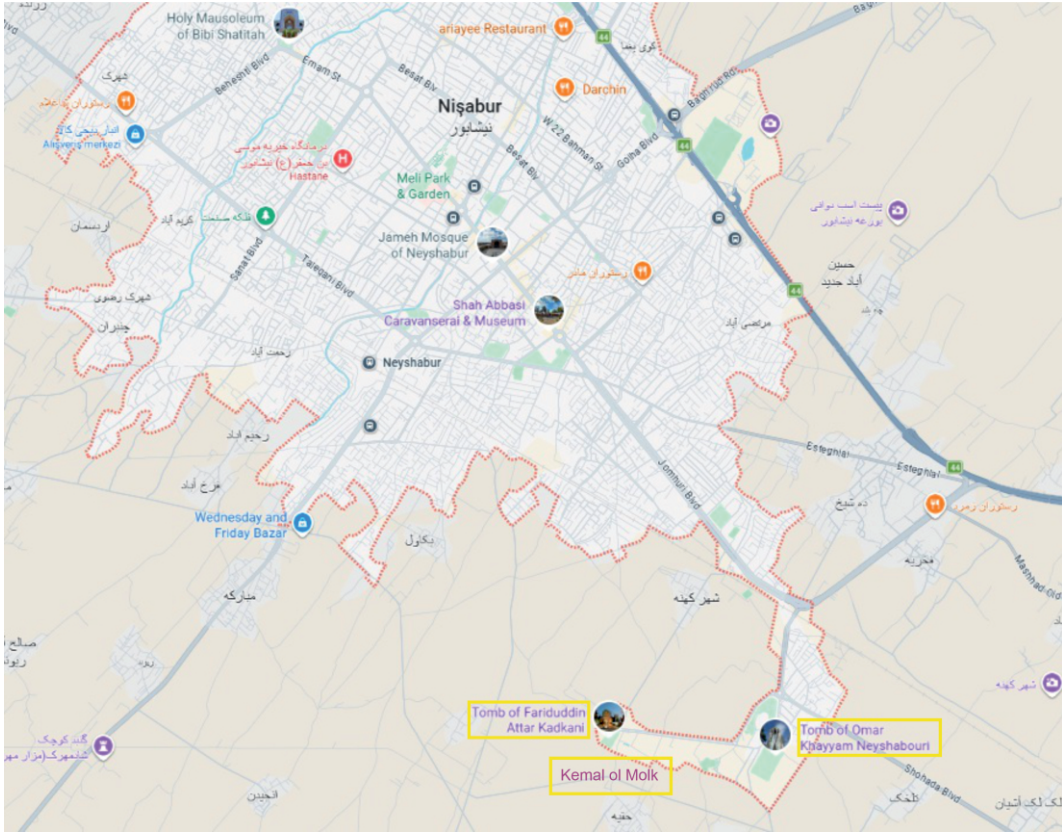
Nişabur

İran'ın kuzeydoğusundaki Razavi Horasan Eyaleti'nde yer alan, köklü geçmişiyle bilinen tarihi bir şehirdir. Binalud Dağları'nın eteklerinde verimli bir ova üzerine kurulu olan şehir, orta çağda İslami ilimlerin, ticaretin ve kültürün en önemli merkezlerinden biri olarak kabul edilirdi.

Selçuklu Devleti'nin kurucusu Tuğrul Bey, 1038 yılında şehri alarak burayı devletin ilk başkenti yapmıştır. Ayrıca Selçukluların ilk büyük medresesi burada inşa edilmiştir. Dünyaca ünlü şair ve matematikçi Ömer Hayyam ile mutasavvıf şair Ferîdüddin Attâr buralıdır ve mezarları bu şehirde ziyaret edilebilir.

Şehir, yüzyıllardır dünyanın en kaliteli firuze (turkuaz) taşlarının çıkarıldığı madenlere ev sahipliği yapar. Ayrıca el yapımı halıları ve çömlekçiliği ile tanınır.

60 - Nişabur



Nişabur'da görülen yerler

Gezilecek Yerler

- Ömer Hayyam Türbesi: Modern mimariyle geleneksel unsurların birleştiği ikonik bir anıt mezardır.
- Ferîdüddin Attâr Türbesi: Ünlü şairin dinlenme yeri olup huzurlu bir bahçe içindedir.
- Kemalü'l-Mülk Türbesi: Ünlü İranlı ressamın anısına yapılmış estetik bir yapıdır.
- Fakhre Davood Kervansarayı (Robot-e Fakhr-e Davud)
- Nişabur Ghadamgah (Razavi Horasan)
- Ghadamgah Kervansarayı (Kademgah Kervansarayı)

Ferîdüddin Attâr Türbesi

Ünlü mutasavvıf ve şair Feridüddin Attâr'ın (1145–1221) mezarı, İran'ın Nişabur şehrinde bulunmaktadır. Türbe, Nişabur şehir merkezinin yaklaşık 6 kilometre güneyinde yer alan geniş bir bahçe içerisinde konumlanmıştır.

Mevcut türbe binası 15. yüzyılda (Timurlu döneminde) Ali Şir Nevai tarafından yaptırılmıştır. Sekizgen bir plan şemasına sahip olan türbe, dışarıdan turkuaz çini mozaiklerle kaplı görkemli bir kubbe ile örtülüdür. Yapının iç duvarlarında Attâr'ın eserlerinden seçilmiş dizeler ve hat sanatı örnekleri yer alır.

Türbe, aynı bölgede bulunan ünlü şair ve bilim insanı Ömer Hayyam'ın Mezarı'na oldukça yakın bir konumdadır.

Feridüddin-i Attar (1145-1221), tasavvuf edebiyatının en büyük isimlerinden biri olan İranlı şair, mutasavvıf ve hekimdir. Horasan'ın Nişabur şehrinde doğmuş ve ömrünün büyük kısmını burada geçirmiştir. Asıl adı Muhammed b. İbrahim'dir. Babasından kalan dükkanda eczacılık ve parfümeri (attârlık) yaptığı için "Attâr" lakabıyla anılır. Moğolların Nişabur istilasında şehit edilmiştir.



[Ferîdüddin Attâr'ın Türbesi](#)

Eczanesine gelen bir dervişle yaşadığı manevi tecrübenin ardından dünyevi işlerini bırakıp tasavvuf yoluna girdiği rivayet edilir.

Attar, sembolik anlatımı ve derin felsefesiyle Mevlana Celaleddin-i Rumi gibi pek çok ismi etkilemiştir. Önemli eserleri şunlardır:

- Pendnâme: Öğütlerden oluşan, özellikle eğitim amacıyla sıkça okunan bir eserdir.
- ahinâme, Esrarnâme ve Musibetnâme: Tasavvufi düşüncelerini şiirleştirildiği diğer temel eserleridir.

Attar, insanın nefsini terbiye ederek "Vahdet-i Vücut" (varlığın birliği) anlayışına ulaşmasını savunur. Onun eserleri sadece dini metinler değil, aynı zamanda yüksek edebi değere sahip sanat eserleridir.

Kemal ol Molk'ın Mezarı

Kemal ol-Molk (doğum adıyla Mohammad Ghaffari 1848–1940 yılları arasında yaşamış İran resim sanatının modernleşmesinde kilit rol oynamış en önemli sanatçılardan biridir. Kaçar Hanedanı döneminde saray ressamı olarak görev yapmış ve İran sanatına Avrupa akademik realizmini getiren isim olarak tanınmıştır.



[Kemal ol Molk'ın mezarı](#)

Henüz 12 yaşındayken yeteneği keşfedilmiş ve Tahran'daki Dar-ol Fonoon okulunda eğitim görmüştür. Kral Nasreddin Şah'ın ilgisini çekerek saray ressamı olmuş, ardından 1892'de "Kemal ol-Molk" (Mülkün Mükemmelliği) unvanını almıştır.

Sanatını geliştirmek için Avrupa'ya (Fransa, İtalya) gitmiş, Louvre ve Floransa gibi müzelerde Rembrandt ve Titian gibi ustaların eserlerini kopyalayarak Batı tekniklerini derinlemesine öğrenmiştir.

İran'a döndükten sonra klasik İran minyatürü ile Avrupa realizmini harmanlayan bir okul (Sanaye-ye Mostazrafe) kurarak birçok sanatçı yetiştirmiştir.

Sanatçın bazı önemli eserleri şunlardır:

- Aynalı Salon (Mirror Hall): En ünlü başyapıtı kabul edilir. Tahran'daki Gülistan Sarayı'nın bu salonunu resmetmesi tam 5 yıl sürmüştür.
- Bağdatlı Kuyumcu (The Baghdad Goldsmith): Avrupa seyahati sırasında yaptığı, ışık ve gölge kullanımındaki ustalığını sergileyen önemli bir eserdir.
- Portreler: Nasreddin Şah, Muzaffereddin Şah ve Rıza Şah gibi dönemin önemli siyasi figürlerinin portrelerini yapmıştır.

Ünlü İranlı ressam Kamal-ol-Molk'un (Muhammed Gaffari) mezarı, İran'ın Razavi Horasan eyaletinde bulunan Nişabur şehrinde yer almaktadır. Nişabur'un güneydoğusundaki Şadiyeh mahallesinde, ünlü şair ve mutasavvıf Feridüddin Attar'ın türbesinin çok yakınında, aynı yeşil bahçe içerisinde yer alır.

Modern ve geleneksel İran mimarisinin bir sentezi olan anıt mezar, ünlü mimar Hüseyin Seyhun tarafından tasarlanmış ve 1963 yılında tamamlanmıştır.

Yapıda Kaşan işi mozaik çiniler ve geometrik desenler hakimdir; mezar taşı ise granitten yapılmıştır. Ressamın yüz kabartması, öğrencisi Abolhassan Seddiqi'nin eseridir.

Ömer Hayyam'ın Mezarı

1048–1131 yılları arasında Selçuklu döneminde yaşamış İranlı çok yönlü kişilik; yani aynı anda matematikçi, astronom, filozof ve şair olarak tanınan devasa bir figürdür. Batı'da genellikle "Rubai" adı verilen dörtlükleriyle tanınsa da bilim dünyası için modern matematiğin ve astronominin kurucularından biri kabul edilir.

Matematik: Üçüncü dereceden denklemleri (kübik denklemler) sistematik olarak sınıflandıran ve geometrik yöntemlerle çözen ilk kişidir. Ayrıca bugün "Pascal Üçgeni" olarak bilinen kavramı ondan yüzyıllar önce bulmuştur (Doğu'da bazen "Hayyam Üçgeni" denir).

Astronomi: Büyük Selçuklu Sultanı Celalüddin Melikşah için hazırladığı Celali Takvimi, bugün kullandığımız Miladi takvimden bile daha hassastır.

Felsefe: İbn-i Sina geleneğine bağlı olan Hayyam, varoluş, kader ve ölüm gibi konuları sorgulayan rasyonel ve agnostik bir yaklaşım sergilemiştir.

Hayyam, şiiri bir meslek olarak değil, düşüncelerini ifade etmek için bir araç olarak kullanmıştır. Rubailerinde genellikle şu temalar öne çıkar:

- Hayatın kısalığı ve "carpe diem" (günü yakala) anlayışı.
- Dini bağnazlığın eleştirisi ve hoşgörüsü.
- Şarap, aşk ve doğa üzerinden sembolize edilen yaşama sevinci.
- Hayyam'ın eserleri hem bilimsel hem de edebi değer taşır:
- Rubaiyat: Dünya edebiyatının en meşhur şiir derlemelerinden biridir.
- Cebir Problemlerinin İspatları Üzerine: Matematik tarihindeki en önemli cebir kitaplarından biridir.



[Ömer Hayyam'ın Türbesi](#)

Ömer Hayyam'ın mezarı, doğduğu şehir olan İran'ın Nişabur kentinde yer almaktadır. Bu anıt mezar, sadece bir kabir değil, Hayyam'ın matematikçi, astronom ve şair kimliğini yansıtan modern bir mimari şaheserdir. İşte mezar hakkında öne çıkan detaylar:

64 - Nişabur

1963 yılında tamamlanan ve ünlü mimar Hooshang Seyhoun tarafından tasarlanan türbe, çağdaş İran mimarisinin en önemli sembollerinden biridir. Yaklaşık 22 metre yüksekliğindeki anıt, uzaktan bakıldığında bir çadırı (babasının mesleğine ve “Hayyam (çadirci)” mahlasına atıf) veya bir rasathaneyi andırır. Yapı, Hayyam’ın matematik dehasına saygı duruşu niteliğinde karmaşık geometrik hesaplamalarla inşa edilmiştir. Beyaz mermerden yapılan anıtın üzerinde, Nişabur’un ünlü firuze taşı renginde hatlarla yazılmış Hayyam’a ait 20 rubai yer almaktadır.

Türbe, İmamzade Mahruk Türbesi’nin de bulunduğu geniş ve estetik bir bahçe külliyesi içerisinde yer almaktadır.

Fakhre Davood Kervansarayı (Robot-e Fakhr-e Davud)

İran’ın Razavi Horasan eyaletinde, Meşhed ve Nişabur arasındaki tarihi İpek Yolu üzerinde yer alan önemli bir konaklama merkezidir. Temelleri Timur İmparatorluğu (15. yüzyıl) dönemine kadar uzanmaktadır. Mimari Yapısı: Kare planlı bir avlu etrafına kurulu, taş ve tuğla işçiliğiyle dikkat çeken tipik bir Selçuklu/Timurlu mimarisine sahiptir. Yapı, 1885 yılında kapsamlı bir restorasyondan geçirilmiştir.

Bölgedeki “Robot Sharaf” ve “Robot Mahi” gibi diğer tarihi kervansaraylarla birlikte, döneminde tüccarların ve hacıların güvenli konaklama ihtiyacını karşılayan kritik bir noktadır.

Eylül 2023’te, “İran Kervansarayları” başlığı altında UNESCO Dünya Miras Listesi’ne dahil edilmiştir.

Nişabur Ghadamgah (Razavi Horasan)

Nişabur yakınlarındaki bu kompleks, İmam Rıza’nın Medine’den Merv’e yaptığı yolculuk sırasında burada durduğuna ve bir taşın üzerinde ayak izlerini bıraktığına inanılan yerdir.



[Fakhre Davood Kervansarayı](#)



[Nişabur Ghadamgah](#)

Safevi döneminden kalma, etkileyici çini işçiliğine sahip sekizgen bir türbe ve geniş bir Pers bahçesi (Bagh-e Ghadamgah) içindedir.

Meşhed ve Nişabur yolu üzerinde, Zeberkhan ilçesinde yer alır.

Ghadamgah Kervansarayı (Kademgah Kervansarayı)

İran'ın kuzeydoğusundaki Razavi Horasan eyaletinde, Nişabur ile Meşhed arasındaki tarihi yol üzerinde bulunan önemli bir Safevi dönemi yapısıdır. Nişabur şehrinin yaklaşık 24-25 km doğusunda, Zeberkhan bölgesinde yer alır.

17. yüzyılda, Safevi Şahı I. Abbas (Büyük Abbas) döneminde inşa edilmiştir. İsmi, içerisinde 8. Şii İmamı İmam Rıza'ya ait olduğuna inanılan ayak izlerinin bulunduğu siyah bir taşın yer aldığı Kademgah Bahçesi ve Külliyesi'nden alır. Kervansaray, bu kutsal yeri ziyaret eden hacıların ve İpek Yolu üzerindeki tüccarların konaklaması için inşa edilmiştir.

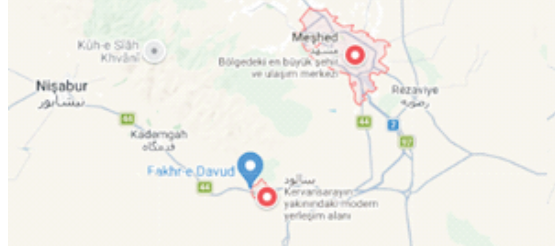
Tipik bir Safevi kervansarayı mimarisine sahiptir; dört eyvanlı, merkezi avlulu ve kare planlıdır. Yapı içerisinde yolcular için odalar (hücreler), yük hayvanları için ahırlar, depolar ve güvenlik kuleleri bulunur.

İran'ın ulusal miras listesinde kayıtlı olan yapı, aynı zamanda bölgedeki dini ve turistik rotanın ayrılmaz bir parçasıdır.

Kademgah Kervansarayı, 2023 yılında UNESCO Dünya Mirası Listesi'ne dahil edilen 54 tarihi İran kervansarayından biri olarak kabul edilen geniş ağın bir parçasıdır.



[Ghadamgah Kervansarayı](#)



8

Meşhed

Meşhed İran'ın ikinci en kalabalık şehridir ve ülkenin kuzeydoğusunda Tahran'ın yaklaşık 740 kilometre doğusunda yer almaktadır. Meşhed İlçesi Merkez Bölgesi'nde yer alan şehir, Razavi Horasan eyaletinin, ilçesinin ve bölgesinin başkentidir. 2016 nüfus sayımına göre yaklaşık 3.400.000 nüfusa sahiptir ve bu nüfus Meşhed Taman ve Torkabe bölgelerini de içermektedir. Aynı zamanda, eyaletin aynı isimli Meşhed Şehristanı'nın yönetim merkezidir.

Tarihi İpek Yolu üzerinde ve 'batı'yı, Merv ile zengin doğu ülkelerine bağlayan kadim bir vaha şehri olan Meşhed Şii dünyası için kutsal bir ziyaret yeridir. 823 yılında kurulan şehre, İmam Rıza'ya atfen 'şehadet yeri' anlamına gelen 'Meşhed' adı verilmiştir.

İslam öncesine ait 25 km. uzaklıktaki eski Tus'un yerini almış ve kaynaklarda onunla karıştırılmıştır. Kendi içindeki Senabaz (Senâbâd) köyü ile karıştırılan Nukan ise Harun Reşid ve İmamiyye'nin sekizinci imamı Ali er-Rıza'nın türbelerinden yaklaşık 1,5-2 km uzaklıkta ve bugünkü Meşhed'in kuzeydoğusunda yer almaktaydı.

68 - Meşhed

Horasan bölgesine sefer düzenleyen Harun Reşid, Senabaz köyündeki kalede hastalanarak ölmüş ve kale yakınındaki bahçeye defnedilmiştir. Halife Memun, dokuz yıl sonra İmam Ali er-Rıza ile Merv'den dönerken Senabaz'a uğrayıp birkaç gün kalmış, İmam Ali er-Rıza aniden hastalanıp ölünce Memun onu babası Harun Reşid'in mezarının yanına defnettirmiştir. O sırada küçük bir köy olan Senabaz, bu olayın ardından bütün Şiiler için önemli bir ziyaret yeri haline gelerek büyük gelişme kaydetmiş ve zamanla "Meşhed" (şehâdet yeri, mübarek mezar, mübarek türbe) diye anılmaya başlanmıştır. Şehrin adını Meşhed olarak anan ilk yazar, 10. yüzyıl coğrafyacılarından Muhammed b. Ahmed el-Makdisî'dir. Makdisî şehrin, içinde evler ve çarşısı olan bir kalesi bulunduğunu, Amîdüddele Fâik tarafından türbe üzerine yaptırılan caminin Horasan bölgesinin en güzel camisi kabul edildiğini söyler.

25 Mayıs 1116 Meşhed'de Sünniler'le Şiiler arasında çıkan, birçok kişinin ölmesine neden olan çatışmalar sırasında İmam Ali er-Rıza'nın türbesi tahrip edilmiştir. Şehri olası saldırılardan korumak için 1121'de etrafına sağlam bir sur yapılır. 1153 yılında Oğuzlar Tus, İran'a girip her tarafı tahrip ettikleri halde Meşhed'e dokunmadılar. 1161 Tus ve Meşhed'i yağmalayan Oğuzlar, İmam Ali er-Rıza'nın türbesine yine zarar vermediler. Meşhed, 1220 ve 1296 yıllarında Moğollar tarafından yağmalandı. İlhanlılar devrinde sikkeler üzerinde görülen Nakan adının yerini 1330'lardan başlayarak Meşhed almış, şehir daha sonraları Meşhed-i Ali b. Mûsâ er-Rizâ, Meşhed-i Rizâ, el-Meşhedü'r-Rezavî, Meşhed-i Tûs, Meşhed-i Mukaddes olarak da anılmıştır. 1333' de Meşhed'i ziyaret eden İbn Battuta buranın meyveleri ve suları bol büyük bir şehir olup Tâhir unvanlı Muhammed Şah tarafından yönetildiğini belirtmiştir.

14. yüzyılın sonlarında kente hakim olan bir Moğol asilzadesi bağımsız devlet kurmak amacıyla ayaklanınca Timur'un oğullarından Miran Şah babasının emriyle Tus üzerine yürüyerek birkaç aylık kuşatmanın ardından 1389 yılında burayı ele geçirdi. Yağmalanıp harabeye çevrilen Tus'tan kaçabilenler İmam Ali er-Rıza'nın türbesinin çevresine yerleştiler. Tus bu tarihten sonra bir daha inşa edilmedi ve Meşhed bölgenin merkezi haline geldi. Şahruh'un devlet idaresinde büyük nüfuza sahip olan hanımı şehirdeki imar faaliyetleriyle yakından ilgilendi, Meşhed'de Mimar Kivâmüddin'e yaptırdığı camiden başka 1418 bir dârülhuffâz ve dârüssiyâde inşa ettirdi. Timurlu Hükümdarı Uluğ Bey 1448'de Meşhed'e hâkim oldu. Safeviler'in İran'a hâkim olmasının ardından Meşhed'de büyük bir imar faaliyeti başladı. 16. yüzyılda Sünni Özbekler'in saldırılarından hasar gören Meşhed'i 1507' de Şeybânî Han ele geçirdi; yirmi bir yıl sonra I. Tahmasb tarafından kurtarılmasının ardından daha güçlü surlar ve kalelerle tahkim edildi. Özbekler, 1544 yılında Meşhed'i tekrar ele geçirip birçok kişiyi öldürdüler. 1589 Şeybânîler'den Abdül Mümin dört aylık muhasaradan sonra şehre girdi. Bu sırada kutsal mekanlar dahil her yer yağma edildi. Şah I. Abbas Meşhed'i ancak dokuz yıl sonra geri alabildi. Meşhed 1673'te meydana gelen depremde zarar gördü. Şah II. Tahmasb devrinde Afgan Abdaliler Meşhed'i

bir süre işgal altında tuttuysa da İranlılar 1726'da şehri tekrar ele geçirdiler. Meşhed, Nadir Şah döneminde (1736-1747) altın çağını yaşadı. Nadir Şah, şehri imparatorluğun merkezi yaptı.

Burada kendisi için bir türbe yaptıran Nadir Şah'ın ölümünün ardından İran'ın başkenti olmaktan çıkan Meşhed, taht mücadeleleri yüzünden meydana gelen kargaşa ortamında Afgan Şahı Ahmed Şah Dürrânî'nin eline geçti. (1750 veya 1754) Kaçar hanedanından Feth Ali Şah Kaçar Meşhed'de büyük hizmetlerde bulundu. Onun döneminde inşasına başlanan Yeni Saray 1855'te Nasreddin Şah zamanında tamamlandı. Feth Ali Şah ve Nasreddin Şah devrinde yeni medreseler kuruldu, şehir tekrar itibar kazandı ve nüfusu 50.000'e ulaştı. 19. yüzyıl ortalarında Meşhed Valisi Hasan Han Salar'ın iki yıl süren isyanı 1849 yılında kıtlık yüzünden halkın valiye karşı ayaklanması ile sona erdi. 1911'de Heratlı Yusuf adlı bir kişi Meşhed'de kendisini hükümdar ilan edip karışıklıklara yol açınca Rus kuvvetleri 1912'de şehri top ateşine tuttu. Bir müddet sonra Heratlı Yusuf yakalanarak idam edildi ve şehir tekrar İran hakimiyetine geçti. Meşhed bu tarihten itibaren İran'ın Horasan eyaletinin merkezi durumundadır.



Meşhed'de görülen yerler

70 - Meşhed

Gezi izlencesi:

22 Eylül 2013

- Şendiz

22 Eylül 2013

- Firdevsi Türbesi
- Haruniye (Haruniyeh)
- İmam Rıza

Şendiz

İran'ın kuzeydoğusundaki Razavi Horasan eyaletinde, Meşhed şehrinin yaklaşık 30 kilometre kuzeybatısında yer alan popüler bir turistik kasabadır.

Shandiz, özellikle "Şişlik" (kemikli kuzu pırzola) yemeği ile dünya çapında ün kazanmıştır. Bölge, İran

mutfağının en iyi et yemeklerini sunan çok sayıda lüks ve bahçeli restorana ev sahipliği yapar. Bölgedeki Padideh Shandiz gibi büyük kompleksler sadece yemek değil, eğlence ve alışveriş imkanları da sunar.

Meşhed'in sıcak iklimine kıyasla daha serin ve yeşil bir doğaya sahiptir. Akarsuları, meyve bahçeleri ve vadi manzaraları nedeniyle yerel halk ve turistler için önemli bir dinlenme ve mesire alanıdır.

Bölgede geleneksel el sanatları, özellikle deri ürünler ve kürk giysiler popülerdir. Shandiz Çarşısı (Shandiz Bazaar), bu yerel ürünlerin bulunabileceği başlıca noktadır.



[Şandiz](#)

Firdevs Türbesi

Firdevsî Samanîler ve Gazneliler dönemleri İran edebiyatının önde gelen Fars şairidir. Eski İran tarihine büyük ilgi duyan Firdevsî, Pehlevi dilinde yazılmış eserleri okuyabilmek için Zerdüşth rahiplerden veya babasından Pehleviçe öğrendi. Arapçası şiir yazacak kadar iyiydi.

Başlıca yapıtı Şehnâme'yi (60.000 beyitten oluşur; ilk insandan III. Yazdigirt dönemine kadar İran tarihi anlatır) tamamlayınca 1010 yılında Gazneli Mahmut'a sunan Firdevsî, bağlanan aylığı az bulduğu için sultanı ağır biçimde hicvedince Gazne'den göçmek zorunda kaldı. Bir süre Herat'ta ve Taberistan emiri Şehriyar'ın yanında kaldıktan sonra, Tus'a dönerek orada öldü. Firdevsî'nin soyca bir Dihkân ailesinden olduğu söylenir. Doğum yılı kesin olarak bilinmemektedir. Firdevsî, Gazneli Mahmut'un fikirler aldığı bilginlerden de bir tanesidir. Firdevsî gibi bilginlere Gazneli Mahmut maddi ve manevi yönden destek olmuştur.



[Firdevsi Türbesi](#)

Şii olmasına rağmen, Şehnâme'de ilk üç halifeyi över ve Turanlılar ile İranlılar'ın eski İran hükümdarlarından Tur ve İr'in soyundan geldiklerini söyleyerek bu iki halkı kardeş sayar.

Şairin mezarı, Meşhed şehir merkezinin yaklaşık 25 km kuzeybatısında, antik Tus kentinde yer alır. Türbe binası, Ahameniş mimarisinden (özellikle Büyük Kiros'un mezarından) esinlenen görkemli bir yapıdır. Kompleks içerisinde geniş bir bahçe, bir müze, kütüphane ve şairin *Şehname* eserinden sahnelerin işlendiği kabartmalar bulunur.

Haruniye (Haruniyeh)

İran'ın Meşhed şehri yakınlarındaki tarihi Tus bölgesinde yer alan, Selçuklu mimarisinin izlerini taşıyan anıtsal bir yapıdır. Meşhed merkezinin yaklaşık 25-30 km kuzeybatısında, Firdevsi Türbesi'ne çok yakın bir mesafededir.

14. yüzyılda (İlhanlı veya Erken İslam sonrası dönem) inşa edildiği tahmin edilen yapı, büyük bir tuğla kubbe ile karakterizedir. Adını Abbasi Halifesi Harun Reşid'den alsa da halifenin kendisiyle doğrudan bir yapısal bağı olmadığı düşünülmektedir.



[Haruniye](#)

72 - Meşhed

Geçmişte bir hankah (tasavvuf okulu/tekke) veya medrese olarak kullanıldığına inanılır. Yapı, bölgedeki Moğol istilasından sağ kurtulabilen ender eserlerden biridir.

Büyük İslam alimi İmam Gazali'nin mezarının burada olduğuna ilişkin rivayetler bulunsa da anısına dikilen sembolik bir mezar taşı yapının yanında yer almaktadır.

İmam Rıza

“İmam Rıza” ve “Mehdi” isimleri İslam tarihinde ve inancında farklı kişileri ifade eder, ancak birbirleriyle bağlantılıdır:

1. İmam Rıza (8. İmam) İmam Ali er-Rıza, On İki İmam'ın sekizincisidir. 148 (hicri) yılında Medine'de doğmuş ve 203 yılında İran'ın Meşhed (o zamanki adıyla Tus) şehrinde şehit edilmiştir. Kabri bugün İran'daki İmam Rıza Türbesi'ndedir.
2. İmam Mehdi (12. İmam) Muhammed el-Mehdi, On İki İmam'ın sonuncusudur. İnanca göre hâlen gaybet (gizlilik) halindedir ve ahir zamanda yeryüzüne dönerek adaleti sağlayacaktır.



[İmam Rıza](#)

Aralarındaki Bağlantı: İmam Rıza, İmam Mehdi'nin büyük dedesidir (İmam Rıza -> İmam Cevad -> İmam Hadi -> İmam Hasan el-Askeri -> İmam Mehdi). İmam Rıza'nın, kendisinden sonra gelecek olan ve zulmü bitirecek olan İmam Mehdi hakkında dualar ve müjdeleri bulunmaktadır.

Bazı tarihi metinlerde Abbasi Halifesi Mehdi de İmam Rıza'nın yaşadığı dönemin siyasi figürlerinden biri olarak geçer, ancak bu kişi Ehlibeyt imamı olan Mehdi değildir.

İmam Rıza'nın türbesinin bulunduğu külliye akşamları çok kalabalık oluyor. Türbe, benzerleri gibi gümüş kafes içindeydi. İnsanlar külliye avlusunda sanki kamp kurmuşlar gibi. Türbeyi ziyaret edenler kadın ve erkek olarak ayrılmışlar. Ben erkekler kısmını gözleyebildim, insanlar birbirinin üzerine çıkıyordu ve tam bir kargaşa vardır. Rehberim, türbeye el sürmek için benden izin istedi. Bana açıkladığına göre, türbe kafesine elini sürebilirse tüm günahlarının aff olunacağına inanıyormuş. Doğal olarak izin verdim; onu beklerken namaz kıldım.

