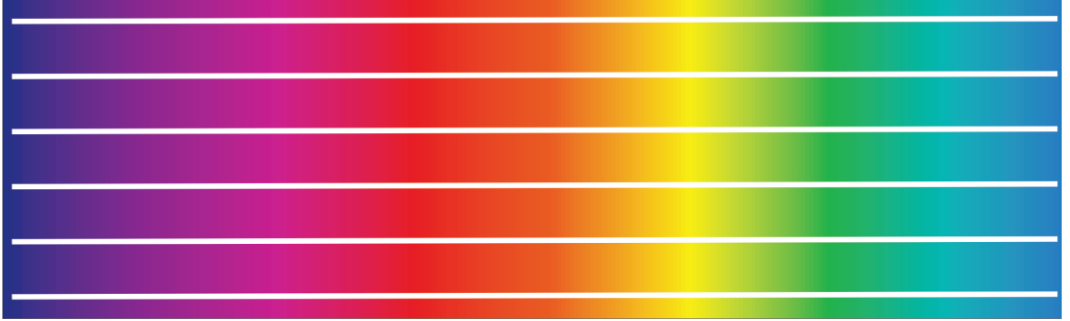


Eřref ADALI

Mısır





# Mısır

Mısır'a ilg geziyi 2002 yılında arkadaşlarımla yaptım. Bu gezi Nil üzerinde bir gemi gezisiydi ve yukarı Mısır (Mısırlılar Güney Mısıra yukarı ve Kuzey Mısıra aşağı Mısır diyorlar. Coğrafi olarak tam tersi düşünölmeli. Mısırlıların ülkeyi bu şekilde tanımlamalarının nedeni Nil nehridir. Nil'in doğduğu ve geldiğı yer onlar için yukarıdır.) kapsıyordu. Bu geziden 3 yıl sonra Kahire'ye bir konferansa katılmak üzere gittim. 2008'de bir başka toplantı için Hurgada'ya gittim. Bu kitap bu üç gezide gördüğüm yerler hakkında bilgiler ve çektiğim fotoğrafları içerir.

Mısır çok uzun bir geçmişı olması ve bir dönem Osmanlının eyaleti olması nedeniyle her zaman ilginç ve görölmeye değer bir ülke olmuştur. Nil üzerindeki gezimizi 2002 de Cumhuriyet bayramı sırasında yapabildik. Gezi grubumuzda bulunan kişiler:

- İrfan Bilgin - Zuhâl Bilgin
- Ali Üstüner - Neşe Üstüner
- Erol Demirci - Sema Demirci
- Eşref Adalı - Ayfer Adalı

## 4 - Mısır

Gezi izlencesi şöyledir:

- 20 Ekim - 1 Kasım 2002 günlerinde Nil'de gemi ile yaptığımız gezi sırasında gördüğümüz yerler şunlardır:
- Karnak
- Amenofis tapinagi
- Hatshepsut tapinagi
- Luxor, Luxor Müzesi
- Esna, Esna Tapınağı
- Edfu
- Kom Ombo
- Asuan
- Abou Simbel
- Philae tapinagi
- Kahire'ye 2005 yılında gittim
- Hurgada'ya 5-8 Nisan 2008'de gittim

Nil gezisi İstanbul - Kahire - Luxor gidiş ve dönüşü havayolu ile geri kalan gemide ve karada. Kahire ve Hurgada gezileri yalnızca havayolu ile yapıldı.

Gezi sırasında çok sayıda çektiğim fotoğraflardan seçtiklerim ve özel olmayanları "Fotoğraflar" sekmesi altındaki "Afrika" sekmesi altındaki "Mısır" sayfasında görebilirsiniz.



Mısır'da görülen yerler

Ayrıca bu kitap içinde, ilgili sayfalara ulaşmak için bağlantılar verilmiştir.

Bir yeri gezip görürken, gördüklerimiz hakkında bilgi edinmenin gerekli olduğunu düşünürüm. Bu nedenle bunun gibi gezi kitaplarını hazırlamamın uygun olacağını düşündüm. Bu kitapta okuyacağınız bilgiler, aslında açık kaynaklarda bulunabilecek bilgilerdir. Benim yaptığım bu bilgileri toplamak ve sizlere sunmaktır. Kitapta ve web sayfamda (adali.net) fotoğrafları tarafımdan çekilmiş özgün fotoğraflardır.

Çok uzun ve gizemli bir geçmişi olan Mısır'ın geçmişi kısaca şöyle anlatılmaktadır:

### Mısır'ın Kısa Tarihi

Mısır tarihi, Nil Nehri'nin bereketli toprakları etrafında şekillenmiş, yaklaşık 7.000 yıllık köklü bir geçmişe sahiptir. Bu devasa tarih; Firavunlar dönemi, Pers, Yunan, Roma, İslam ve Osmanlı hakimiyetleri ile modern bağımsızlık sürecini kapsayan karmaşık bir yapıdadır.

Mısır'ın tarihsel gelişimini ana dönemlere ayırarak şu şekilde inceleyebiliriz:

Hanedanlar Öncesi ve Erken Dönem (MÖ 6000 – MÖ 3100): Mısır medeniyetinin temelleri bu dönemde Nil kıyısındaki küçük yerleşimlerle atılmıştır.

Birleşme: MÖ 3100 dolaylarında, Kral Narmer (veya Menes) Aşağı ve Yukarı Mısır'ı birleştirerek ilk hanedan dönemini başlatmıştır.

Medeniyetin Filizlenmesi: Bu dönemde hiyeroglif yazısı, matematik, astronomi ve ilk mimari çalışmalar gelişmeye başlamıştır.

Firavunlar Dönemi (MÖ 3100 – MÖ 332): Mısır'ın "Altın Çağı" olarak bilinen bu 3.000 yıllık sürede 31 farklı hanedan hüküm sürmüştür.

Eski Krallık: Büyük piramitlerin (Keops, Kefren, Mikerinos) inşa edildiği "Piramitler Çağı"dır.

Orta Krallık: Sanat ve edebiyatın zirve yaptığı, siyasi istikrarın sağlandığı dönemdir.

Yeni Krallık: Mısır'ın imparatorluk haline geldiği, II. Ramses gibi güçlü firavunların hüküm sürdüğü ve Hititlerle tarihin ilk yazılı anlaşması olan Kadeş Barış Antlaşması'nın imzalandığı dönemdir.

Klasik Antik Çağ ve Yabancı Hakimiyetleri (MÖ 332 – MS 641): Firavunlar döneminin sona ermesiyle Mısır, büyük imparatorlukların parçası haline gelmiştir.

Ptolemaios Dönemi: Büyük İskender'in fethiyle başlayan bu dönemde İskenderiye Kütüphanesi kurulmuş ve Mısır, Helenistik kültürün merkezi olmuştur.

## 6 - Mısır

Roma ve Bizans Dönemi: MÖ 30'da Kleopatra'nın ölümüyle Mısır bir Roma eyaleti haline gelmiş, ardından Bizans (Doğu Roma) kontrolüne geçmiştir.

İslam ve Osmanlı Dönemi (641 – 1882):

İslam Fetihleri: 641 yılında Hz. Ömer döneminde İslam topraklarına katılan Mısır; Tolunoğulları, Akşitler, Fatimiler ve Eyyubiler tarafından yönetilmiştir.

Memlükler ve Osmanlılar: 1517'de Yavuz Sultan Selim'in Ridaniye Savaşı ile Mısır, Osmanlı İmparatorluğu'na bağlanmıştır. 19. yüzyılda Kavalalı Mehmed Ali Paşa döneminde bölge önemli bir modernleşme süreci yaşamıştır.

Modern Mısır ve Bağımsızlık (1882 – Günümüz)

İngiliz İşgali: 1882'de İngiltere tarafından işgal edilen Mısır, stratejik Süveyş Kanalı nedeniyle büyük önem taşımıştır.

Cumhuriyet: 1922'de Kral Fuad ile kağıt üzerinde bağımsızlık ilan edilse de, tam bağımsızlık 1952 Devrimi ve Cemal Abdünnasır'ın cumhuriyeti ilan etmesiyle pekiştirilmiştir.

### Yukarı Mısır'ın Coğrafi Özellikleri

Yukarı Mısır, Nil Irmağı vadisinin iki yanı boyunca uzanan, güney ucunda Nübye ve kuzey yönüne doğru akan Nil'in Akdeniz'e ulaşmasından önce başlayan Aşağı Mısır bölgesine kadar uzanan bölgeye verilen isimdir.

Yukarı Mısır, günümüzdeki Mısır Arap Cumhuriyeti başkenti Kahire'nin güneyinde kalan parçasıdır. Güneyden Asuvan yerleşiminin yukarısındaki Nil Şelaleleri ile başlayıp ırmağın akış yönü olan kuzeyde, Kahire'nin güneyi olan, Zavyeh Dehşur ve El-'Aiyet arasında bulunmaktadır. Mısır'ın güneyinde kalan, Yukarı Mısır'ın kuzey kısmında bulunan Sohag ve El-'Aiyet arasında kalan bölümü Orta Mısır olarak da adlandırılmaktadır. Arapça da, Arapça'nın Saidi Lehçesi'ni konuşmakta olan Yukarı Mısır sakinlerine Saidi ismi verilmektedir.

Antik Mısır döneminde Yukarı Mısır, Sazlar Ülkesi anlamına gelen Ta Şemau olarak bilinirdi. ve yirmiiki adet Nome adı verilen idari bölgelere ayrılmıştı. İlk nome kabaca bugünkü Asuvan'ın bulunduğu yerde ve yirmiikinci ise Kahire'nin hemen güneyindeki günümüz Aphroditopolis yerleşiminin bulunduğu alanda idi.

Kitap içinde Yukarı Mısır dendiğinde Güney Mısır anlaşılmalıdır.



Yukarı Mısır gezisine katılan takım

## İçindekiler

<b>Mısır</b>	
Mısır'ın Kısa Tarihi	5
Yukarı Mısır'ın Coğrafi Özellikleri	6
<b>Amenofis Tapınağı</b>	<b>1</b>
<b>Esna</b>	<b>3</b>
Esna	4
Esna Tapınağı	5
<b>Karnak Tapınağı</b>	<b>7</b>
<b>Lüksor</b>	<b>11</b>
Lüksor Tapınağı	12
Lüksor Müzesi	13
<b>Krallar Vadisi</b>	<b>15</b>
<b>Edfü Tapınağı</b>	<b>19</b>
<b>Kom Ombo Tapınağı</b>	<b>23</b>
<b>Asuan</b>	<b>25</b>
Ebu Simbel Tapınakları	26
Aswan Botanik Bahçesi (Kitchener Adası)	28
Bitirilmemiş Dikilitaş	28
Philae Tapınağı	28
<b>Kahire</b>	<b>31</b>
Giza Sfenks'i	32
Giza Piramitleri	33
Kahire Müzesi	35
Firavunlar Köyü	36
Mehmet Ali Paşa Camisi	37
Eski Kahire (Kıpti ve İslami Bölge)	38
<b>Hurgada</b>	<b>41</b>

# 1

## Amenofis Tapınağı

III. Amenhotep'in "Güneş Tapınağı" (genellikle Amenhotep III Mortuary Temple veya yerel adıyla Kom el-Hettan olarak bilinir), Antik Mısır'ın en görkemli yapılarından biriydi. Luksor'un Batı Yakası'nda yer alan bu devasa kompleks, yaklaşık 350.000 metrekarelik bir alanı kaplayarak zamanının en büyük cenaze tapınağıydı.

Kom el-Hettân olarak da bilinen Amenhotep III'ün Cenaze Tapınağı, Yeni Krallık'ın 18. hanedanlığı döneminde Firavun Amenhotep III için Hapu'nun oğlu baş mimar Amenhotep tarafından inşa edilmiştir. Cenaze tapınağı, Nil nehrinin batı kıyısında, doğu kıyısındaki Luksor şehrinin karşısında yer almaktadır. Zamanında, Amenhotep III'ün Cenaze Tapınağı, Teb'de inşa edilen en büyük cenaze kompleksi idi.

## 2 - Amenofis Tapınađı

Cenaze tapınađının yerleřim planının sadece bazı kısımları ve giriři koruyan, 18 metre yüksekliđindeki Amenhotep III ve ailesinin iki byk tař heykeli olan Memnon Heykelleri gnmze ulařmıřtır. Cenaze tapınađı nehre nispeten yakın inřa edildiđi iin, yıllık seller sitenin daha hızlı bir Őekilde rmesine neden olmuřtur. Yeni arařtırmalar, cenaze tapınađındaki yıkımın byk ođunluđunun bir depremin etkilerine atfedilebileceđini gstermektedir. Depremin M 27 civarında meydana geldiđi uzun zamandır tahmin ediliyordu; ancak cenaze tapınađı ve evresindeki dev heykeller zerindeki arařtırmalar bu zaman dilimini rtmř ve bunun yerine depremin M 1200 civarında meydana geldiđini gstermiřtir. M 1200'deki depremden sonra ek depremlerin meydana gelmiř olması ihtimali gz ardı edilmemiřtir.] Memnon Dev Heykelleri ve Amenhotep III Tapınađı Projesi, sit alanının mmkn olduđunca korunmasına yardımcı olmuřtur.

Kompleksin en belirgin zellikleri řunlardır:

Memnon Heykelleri (Colossi of Memnon): Tapınađın giriřinde nbet tutan, her biri yaklařık 18 metre yüksekliđinde ve 720 ton ađırlıđında olan iki devasa kuvarsit heykeldir.

Gneř Avlusunu (Sun Court): Tapınađın i kısmında yer alan, gkyzne aık byk bir peristil avludur. Bu alan, kuzey ve gney olarak ikiye ayrılmıřtı ve her iki tarafta firavunun devasa heykelleri ile tanrı fiđrleri bulunuyordu.



[Amenhotep III Gneř Tapınađı](#)

# 2

## Esna

Mısır'ın Luksor şehrinin yaklaşık 55 km güneyinde, Nil Nehri kıyısında yer alan Esna Tapınağı (veya Khnum Tapınağı), Antik Mısır'ın koç başlı yaratıcı tanrısı Khnum'a adanmış görkemli bir yapıdır. Günümüzde tapınağın büyük bir kısmı modern şehrin sokak seviyesinden yaklaşık 9 metre aşağıda kalmıştır.

Esna'da görülecek yerler Esna kasabası ve Esna tapınağıdır:

## 4 - Esna

### Esna

Esna, eşsiz sosyal yapısında zengin bir mirasa sahiptir; Şehir merkezi, köklü Esna ailelerinin yaşadığı mekânsal alanlara bölünmüştür ve çoğu yok olma tehlikesiyle karşı karşıya olan geleneksel el sanatları, Orta Çağ'dan beri bir gelenek olmuştur. Esna'da çeşitli dönemlerden kalma, tarihi öneme sahip başka anıtlar ve binalar da bulunmaktadır; örneğin, Osmanlı döneminden kalma, 18. yüzyılda hükümdar Hasan El-Geddawy tarafından kurulan ve onun adını taşıyan Wekalet Al-Geddawy kervansarayı. Güney Mısır'daki üç kervansaraydan biridir ve eşsiz orijinal tasarımını hala koruyan tek kervansaraydır. Wekala, 18. yüzyılda Güney Mısır'ın en önemli ticaret merkezlerinden biriydi; Afrika'nın her yerinden tüccarlar batı çölü ve Kızıldeniz üzerinden buraya gelirdi ve o dönemde ticaretin gücüne ve Esna'nın stratejik ticaret merkezi konumuna bir kanıt olarak durmaktadır. Bina tarihsel olarak köle, hayvan, ürün ve el sanatları satışı için kullanılmıştır.

Tarihi pazar, Mısır'ın güneyinde hala ayakta duran birkaç pazardan biridir ve Esna'nın yerel yaşamındaki yeri bakımından önemlidir. Pazarda satılan ürünler arasında ev eşyaları, yerel el sanatları ve gelinlik malzemeleri bulunmaktadır.

1081 yılında Sa'd al-Dawla al-Qawwasi tarafından inşa edilen El-Amry Minaresi, 1960'larda yıkılıp modern bir tarzda yeniden inşa edilen aynı isimli tarihi caminin ayakta kalan tek parçasıdır. Cami, (MS 1081-1084) yılları arasında Badr El Deen Gamaly tarafından kurulmuş ve Fatımi döneminde Esna'da inşa edilen ilk cami olmuştur. Zeytinyağı presi 200 yılı aşkın süredir Bakour ailesine aittir ve Esna'da hala ayakta duran tek zeytinyağı presidir.



[Esna](#)

Şehitler Manastırı 6. yüzyılda kurulmuştur. Manastır, Mısır'daki Hristiyan zulmü döneminde Romalılar ve Kıpti Mısırlılar arasında yaşanan ve 3600 şehidin ölümüne yol açan bir savaşın ardından Aziz Helena tarafından kurulduğu için Hristiyanlar için önemlidir. Savaş, Mısır'daki Hristiyanlara karşı bir saldırı başlatan Roma İmparatoru Diocletian tarafından yönetildi. Şehitler Katliamı günü, Esna şehrinin Piskoposu Peder Ammonius'un

tüm Hristiyan nüfusuyla birlikte imparatorun birliklerinden saklanmak için manastıra kaçmasına neden olan bir saldırı başlatıldı; ancak daha sonra orada bulunup öldürüldüler. Manastır her yıl binlerce Mısırlı tarafından ziyaret edilmektedir.

Günümüzdeki Esna kasabası, tarihi kasabadan yaklaşık 18 m yüksekte. Zaman içinde Nil nehrinin taşkınları ve rüzgar ile toprağın taşındığı söylenmektedir. Esna tapınağı bu nedenle günümüz kasabasından 18 m aşağıdadır.

### Esna Tapınağı

Tanrı Khnum'a, eşleri Menhit ve Nebtu'ya, oğulları Heka'ya ve tanrıça Neith'e adanmış Esna tapınağı, bulunduğu yerin güzelliği ve mimarisinin ihtişamı ile dikkat çekiyordu. Kırmızı kumtaşından inşa edilmişti ve revakı, her biri lotus yaprağı başlıklı dört sütundan oluşan altı sıra halinde inşa edilmişti; ancak bunların hepsi birbirinden farklıydı. Tapınak, Decius dönemine (MS 249-251) ait çok geç bir hiyeroglif yazıtı içeriyor.



[Esna Tapınağı](#)

Aynı döneme ait bir başka tapınak, yaklaşık 12 km güneyde, Kom Mer'de tespit edildi, ancak üzerine modern bir köy inşa edildiği için kazı yapılamıyor.

Şehrin yaklaşık iki buçuk mil kuzeyinde, şimdi el-Dayr olarak adlandırılan bir köyde, Latopolis üçlüsüne adanmış daha küçük bir tapınak vardı. Burada ayrıca Ptolemy III Euergetes (MÖ 246-221) dönemine ait küçük bir zodyak bulunmaktadır. Bu son yapı, yeni bir kanalın yolunda durduğu için 19. yüzyılda yıkılmıştır. Esna tapınağı, Vivant Denon'un ziyaret ettiği sırada çevresini dolduran toprak ve molozlardan temizlenmiş ve 19. yüzyılın ortalarında pamuk deposu olarak kullanılmıştır.

Esna Tapınağı, Antik Mısırlıların ibadet yerlerine verdikleri önemi yansıtmaktadır. Bir Mısır tapınağının sınırlarına giren tüm Mısırlıların "ritüel saflıkla ilgili katı kurallara uymaları" gerekiyordu. Esna Tapınağı'nın duvarlarına oyulmuş yazıtlara göre, bu tapınağa girenlerin tırnaklarını ve ayak tırnaklarını özenle kesmeleri, diğer vücut kıllarını almaları, ellerini

## 6 - Esna

natron (dođal olarak oluřan bir tuz) ile yıkamaları, "keten giymeleri (yün giymeleri yasaktı) ve birkaç gün boyunca cinsel iliřkiye girmemeleri" bekleniyordu.

Tapınađın öne çıkan özellikleri řunlardır:

- Astronomik Tavan: Tapınađın en ünlü kısmı, üzerinde zodyak kuřakları, takımyıldızlar ve gezegenlerin tasvir edildiđi "astrolojik tavanıdır". 2023 yılındaki restorasyon çalışmalarıyla bu tavadaki Zodyak (burçlar) kabartmaları ve canlı renkler binlerce yıl sonra yeniden ortaya çıkarılmıştır.
- Devasa Sütunlar: Hipostil salonda, her biri farklı bitki motifleriyle süslenmiş başlıkları olan 24 adet devasa sütun bulunur.
- Hiyeroglif Yazıtlar: Tapınak duvarları, Ptolemaios ve Roma dönemlerine ait en geç tarihli hiyeroglif yazıtlara ev sahipliđi yapar; bu yazıtlar antik dinî törenler hakkında kritik bilgiler sunar.
- Tavan Kabartmaları: Restorasyon sırasında tavanda iki sıra halinde dizilmiş 46 adet kartal kabartması gibi canlı sahneler de gün yüzüne çıkarılmıştır

Esna tapınađının temel kısmında su baskınlarının izleri görölmektedir.

# 3

## Karnak Tapınağı

Karnak Tapınak Kompleksi, Mısır'ın Luksor (antik adıyla Teb) şehrinde, Nil Nehri'nin doğu kıyısında yer alan ve dünyanın en büyük antik dini yapı komplekslerinden biri olan büyüleyici bir arkeolojik alandır. Luxor' 2,5 Km uzaklıktadır.

Karnak Tapınak Kompleksi çok sayıda tapınak, pilon , şapel ve diğer binalardan oluşan geniş bir komplekstir. Kompleksin inşası, Orta Krallık döneminde ( yaklaşık MÖ 2000-1700 ) I. Senusret'in (MÖ 1971-1926 yılları arasında hüküm sürmüştür) hükümdarlığı sırasında başlamış ve Ptolemaik Krallık dönemine (MÖ 305-30) kadar devam etmiştir, ancak mevcut binaların çoğu Yeni Krallık dönemine aittir. Karnak çevresindeki alan, eski Mısır'da İpet-isut ("En Seçkin Yer") ve 18. Hanedanlık Teb Üçlüsü'nün ana ibadet yeri idi ve tanrı Amun bu üçlünün başıydı. Kompleksin günümüzdeki adı "Karnak", yakınlardaki el-Karnak köyünden gelmektedir, ve "kaleli köy" anlamına gelmektedir.

## 8 - Karnak Tapınağı

Kompleks, geniş bir açık alandır ve Karnak Açık Hava Müzesi'ni içerir. Mısır'da en çok ziyaret edilen ikinci tarihi yer olduğuna inanılmaktadır. Dört ana bölümden oluşur ve bunlardan sadece en büyüğü şu anda halka açıktır. Karnak denince genellikle sadece Amun-Re bölgesi olarak anlaşılır. Çünkü çoğu ziyaretçinin gördüğü tek bölüm burasıdır. Diğer üç bölüm, Mut Bölgesi, Montu Bölgesi ve yıkılmış Amenhotep IV Tapınağı, halka kapalıdır. Ayrıca Mut Bölgesi, Amun-Re Bölgesi ve Luksor Tapınağı'nı birbirine bağlayan birkaç küçük tapınak ve kutsal alan da vardır . Mut Bölgesi çok eskidir, bir Toprak ve yaratılış tanrısına adanmıştır. Ancak henüz restore edilmemiştir. Orijinal tapınak yıkılmış ve Hatshepsut tarafından kısmen restore edilmiştir; ancak başka bir firavun, kutsal alanın odak noktasını veya yönünü değiştirmek amacıyla etrafına yapılar inşa etmiştir. Birçok bölümü başka binalarda kullanılmak üzere taşınmış olabilir.



[Karnak Tapınağı](#)

Karnak ile Mısır'daki diğer tapınaklar ve sit alanları arasındaki en önemli fark, geliştirilme ve kullanılma süresinin uzunluğudur. Tapınakların inşası Orta Krallık döneminde başlamış ve Ptolemaik dönemine kadar devam etmiştir. Yaklaşık otuz firavun, bu yapılar katkıda bulunarak, başka hiçbir yerde görülmeyen bir büyüklüğe, karmaşıklığa ve çeşitliliğe ulaşmasını sağlamıştır. Karnak'ın bireysel özelliklerinin çoğu benzersiz değildir, ancak büyüklük ve özellik sayısı çok fazladır. Temsil edilen tanrılar, Antik Mısır kültürünün tarihinde tapılan en eski tanrılardan çok daha sonraki dönemlerde tapılanlara kadar uzanmaktadır. Yıkılmış olmasına rağmen, daha sonra neredeyse tek tanrılı bir din kurarak sarayını ve dini merkezini Teb'den uzaklaştırmasına neden olan firavun IV. Amenhotep (Akhenaten) tarafından inşa edilmiş erken bir tapınağı da içermektedir. Ayrıca, eski Mısırlıların binalarının daha sonraki kültürler tarafından kendi dini amaçları için kullanıldığına dair kanıtlar da içermektedir; örneğin Kıpti kiliseleri gibi

Amun-Re Tapınağı'ndaki Büyük Hipostil Salonu, 5.000 m<sup>2</sup> alana sahip olup, 16 sıra halinde düzenlenmiş 134 devasa sütun içermektedir. Bu sütunlardan 122'si 10 m yüksekliğinde, diğer 12'si ise 21 m yüksekliğinde ve 3 m fazla çapındadır. Bu sütunların üzerindeki kemerlerin ağırlığının 70 ton olduğu tahmin edilmektedir.

Bu kemer kirişleri, kaldıraçlar kullanılarak bu yüksekliklere kaldırılmış olabilir . Bu, zaman alıcı bir işlem olurdu ve bu yüksekliklere ulaşmak için büyük bir denge gerektirirdi. Taşınma şekliyle ilgili yaygın bir alternatif teori ise, kum, çamur, tuğla veya taştan büyük rampalar inşa edildiği ve taşların daha sonra rampalardan yukarı çekildiği yönündedir. Eğer rampalar için taş kullanılmış olsaydı, çok daha az malzeme kullanabilirlerdi. Rampaların üst kısmında, megalitleri çekmek için muhtemelen ahşap raylar veya kaldırım taşları kullanılmış olurdu.

Ulaşılmaz bir yerde, nasıl bitirilmiş olabileceğini gösteren tamamlanmamış bir sütun bulunmaktadır. Son oyma işlemi, davullar yerleştirildikten sonra yapıldı, böylece yerleştirme sırasında hasar görmedi. Antik teknolojiyle megalitlerin taşınmasına ilişkin çeşitli deneyler başka yerlerde yapıldı - bunlardan bazıları dünyanın en büyük monolitleri arasındadır .

Güneş tanrısının tapınağı, kış gündönümünde üzerine odaklanmış ışık olacak şekilde inşa edildi.

Karnak kompleksinin tarihi büyük ölçüde Teb'in ve kültürdeki değişen rolünün tarihidir . Dini merkezler bölgelere göre farklılık gösteriyordu ve birleşik kültürün yeni bir başkenti kurulduğunda, o bölgedeki dini merkezler önem kazandı. Teb şehrinin On Birinci Hanedanlık'tan önce büyük bir öneme sahip olmadığı ve oradaki önceki tapınak yapılarının nispeten küçük olduğu, tapınakların Teb'in ilk tanrıları olan Toprak tanrıçası Mut ve Montu'ya adanmış olduğu görülmektedir . İlk yapılar istilacılar tarafından yıkılmıştır. Tapınak bölgesinde bulunan en eski bilinen eser, Amun-Re'den bahseden On Birinci Hanedanlık'tan kalma küçük, sekizgen bir sütundur. Amun (bazen Amen olarak da adlandırılır), uzun süre Teb'in yerel koruyucu tanrısıydı . Koç ve kaz ile özdeşleştirilmiştir. Amun'un Mısır dilindeki anlamı "gizli" veya "gizli tanrı"dır.

Amun-Re Tapınağı'nın önemli inşaat çalışmaları, Teb'in birleşik Antik Mısır'ın başkenti olduğu On Sekizinci Hanedanlık döneminde gerçekleşti. Bu hanedanın neredeyse her firavunu tapınak alanına bir şeyler ekledi. I. Thutmose, tapınağın günümüzde hala ayakta duran en eski bölümünü oluşturan Dördüncü ve Beşinci pylonları



[Karnak Tapınağı](#)

## 10 - Karnak Tapınağı

birbirine bağlayan bir çevre duvarı inşa ettirdi. Hatshepsut, anıtlar inşa ettirdi ve Hyksos işgali sırasında yabancı yöneticiler tarafından tahrip edilen orijinal Mut Tapınağı'nı restore etti. Tapınağın girişine, o zamanlar dünyanın en yüksekleri olan ikiz dikilitaşlar dikirdi . Bunlardan biri hala ayakta duruyor ve yeryüzünde hala ayakta duran ikinci en yüksek antik dikilitaş olma özelliğini koruyor; diğeri ise devrilmiş ve kırılmıştır.

MS 323'te Roma İmparatoru Büyük Konstantin Hristiyan dinini tanıdı ve 356'da II. Konsantrius, Mısır'ın MÖ 30'da ilhak edildiği Roma İmparatorluğu genelindeki pagan tapınaklarının kapatılmasını emretti . Karnak bu zamana kadar büyük ölçüde terk edilmişti ve kalıntılar arasında Hristiyan kiliseleri kuruldu; bunun en ünlü örneği, azizlerin resimlerinin ve Kıpti yazıtlarının hala görülebildiği III. Thutmose'nin Festival Salonu'nun merkez salonunun yeniden kullanılmasıdır.

MÖ 2055 ile MS 100 yılları arasına, özellikle Orta Krallık'tan Ptolemaios dönemine kadar uzanan geniş bir zaman diliminde inşa edilmiştir. Antik Mısır'ın "dini başkenti" olarak bilinir ve 1979'dan beri UNESCO Dünya Mirası Listesi'ndedir.

- Devasa Yapı: Kompleks, 200'den fazla yapı, tapınak, pilon ve şapel barındırır. En ünlü bölümü, 16 sıra halinde dizilmiş 134 devasa sütunun bulunduğu "Büyük Hipostil Salonu"dur.
- Tanrılara Adanma: Tapınak öncelikle Amun-Re, eşi Mut ve oğulları Khonsu'dan oluşan Teb üçlüsüne adanmıştır.
- Bölümler: Kompleks üç ana bölgeye (Amun-Re, Montu ve Mut) ayrılmıştır, ancak en büyük ve en çok ziyaret edilen yer Amun-Re'nin bölgesidir.

İstanbul Sultanahmet Meydanı'ndaki Dikilitaş (Theodosius Dikilitaşı) Karnak Tapınağı'nın güneyinde, firavun III. Thutmose tarafından (M.Ö. 15. yüzyıl civarı) dikilmiştir. Roma İmparatoru I. Theodosius tarafından MS 390 yılında Mısır'dan gemiyle İstanbul'a getirilmiş ve o zamanki adı Hipodrom olan Sultanahmet Meydanı'na dikilmiştir. Pembe granitten yapılmış olan taşın üzerinde Mısır hiyeroglifleri bulunur. Altındaki mermer kaide ise taşın İstanbul'a dikilişini ve imparatorun oyunları izleyişini tasvir eden Roma dönemi kabartmalarıyla süslüdür.

# 4

## Lüksor

Lüksor'da doğu ve batı kıyılarında birkaç büyük tapınak vardır. Erken gezginlerin ziyaret ettiği büyük morg tapınaklarından dördü Gurnah'daki I. Set Tapınağı, Deyrü'l Bahri'deki Hatşepsut Tapınağı, II. Ramses'in Tapınağı ve Medinet Habu'daki III. Ramses Tapınağı; doğu kıyısındaki iki ana kült tapınağı Karnak ve Lüksor olarak bilinir.[1] Teb'deki diğer tapınaklardan farklı olarak Lüksor tapınağı bir kült tanrıya veya firavunun tanrısallığına adanmamıştır. Bunun yerine, Lüksor tapınağı krallığın gençleşmesine adanmıştır; Mısır firavunlarının çoğunun gerçekte veya kavramsal olarak taçlandırıldığı yer olabilir.

## 12 - Lüksor

### Lüksor Tapınağı

Tapınağın arkasında 18. Hanedan'ın III. Amenhotep ve İskender tarafından yaptırılan şapeller bulunmaktadır. Tapınağın diğer kısımları Tutankhamun ve II. Ramses tarafından yaptırılmıştır. Roma döneminde tapınak ve çevresi bir lejyoner kalesi ve bölgedeki Roma hükümetinin evi idi. Roma döneminde, başlangıçta tanrıça Mut'a adanmış Lüksor Tapınağı içindeki bir şapel Tetrarşi kült şapeline ve daha sonra kiliseye dönüştürülmüştür.

Lüksor Tapınağı, Güneybatı Mısır'da bulunan Gebel el-Silsila bölgesinden çıkarılan kumtaşıyla inşa edilmiştir. Bu kumtaşına Nubya kumtaşı denir. Yukarı Mısır'daki anıtların inşasında ve geçmişteki ve günümüzdeki restorasyon çalışmalarında kullanılmıştır.

Diğer Mısır yapılarında olduğu gibi, kullanılan yaygın bir teknik sembolizm veya illüzyonizmdir. Örneğin, Mısırlılar için Anubis çakalına benzeyen bir tapınak gerçekten Anubis'ti. Lüksor Tapınağı'nda, girişi çevreleyen iki dikilitaş (batıya daha yakın olan daha küçük olanı şimdi Paris'teki Place de la Concorde'da bulunmaktadır) aynı yükseklikte değildi, ancak aynı yükseklikte oldukları yanılsamasını yaratıyorlardı. Tapınağın düzeniyle eşit yükseklikte görünüyorlar, ancak illüzyonizm kullanılarak göreceli mesafeler artırılıyor ve böylece arkalarındaki duvara göre aynı boyutta görünmeleri sağlanıyor. Sembolik olarak, duvardan yükseklikleri ve mesafeyi vurgulamak, zaten var olan yolu geliştirmek için görsel ve mekansal bir etkidir.

Lüksor Tapınağı, 1979'da UNESCO Dünya Mirası Listesi'ne dahil edildi.

#### Tapınağın Öne Çıkan Özellikleri

- İnşa Edenler: Temelleri III. Amenhotep tarafından atılmış, daha sonra II. Ramses, Tutankhamun ve hatta Büyük İskender gibi önemli isimler tarafından eklemeler yapılarak genişletilmiştir.
- Giriş ve Heykeller: Tapınağın girişinde II. Ramses'in devasa oturur haldeki heykelleri ve pembe granitten yapılmış büyük bir obelisk ziyaretçileri karşılar.
- Sfenksli Yol (Avenue of Sphinxes): Lüksor Tapınağı'nı 3 kilometre uzaklıktaki Karnak



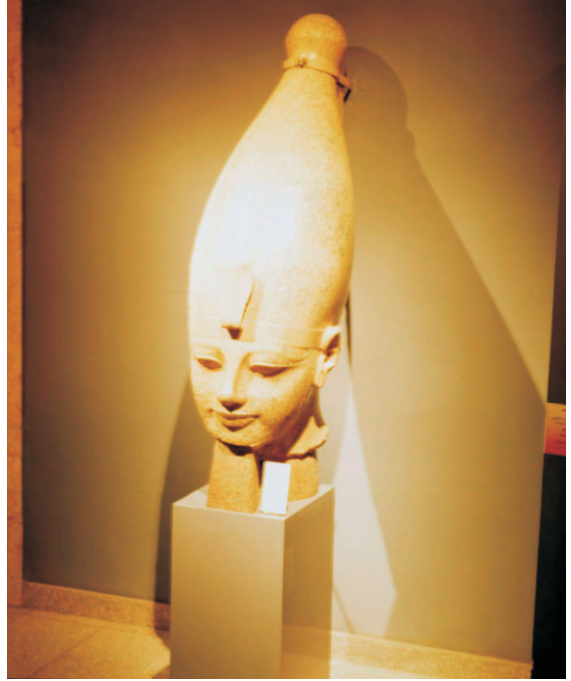
[Luxor Tapınağı](#)

Tapınağı'na bağlayan, her iki yanı yüzlerce sfenks heykeliyle çevrili antik tören yoludur.

### Lüksor Müzesi

Luxor Müzesi, Mısır'ın Nil kıyısındaki modern tasarımı ve kaliteli koleksiyonuyla bilinen butik bir arkeoloji müzesidir. Öne Çıkan Eserler ve Koleksiyonlar şunlardır:

- Kraliyet Mumyaları: Firavun I. Ahmose ve I. Ramses'in mumyaları burada sergilenmektedir.
- Heykeller: 1989 yılında Luxor Tapınağı'nda bulunan ve "Cachette" olarak adlandırılan heykel koleksiyonu, müzenin en değerli parçalarındandır. Ayrıca III. Amenhotep ve timsah tanrı Sobek'i yan yana gösteren kalsit heykel oldukça ünlüdür.
- Akhenaten Duvarı: Karnak Tapınağı'ndan getirilen ve Firavun Akhenaten dönemine ait 283 adet kumtaşı bloğun yeniden birleştirilmesiyle oluşturulan devasa kabartma duvar.
- Tutankamon Hazinesi: Kralın mezarından çıkarılan bazı özel eşyalar ve savaş arabası kalıntıları da koleksiyonda yer alır.



[Lüksor müzesi](#)

Lüksor müzesinde fotoğraf çekmek için izin almak ve ödeme yapmak gerekmektedir. İzin alıp ödememi yaptıktan sonra müzeyi gezerken, bir görevli yanıma geldi ve beni dikkatle izledi. Sanırım kullandığım fotoğraf makinesi, onun bildiklerinden biri değildi ve ne olduğunu anlamaya çalıştı.

Müze Nil Nehri'nin doğu kıyısında, Korniş (sahil yolu) üzerinde yer bulunuyor. Luxor ve Karnak tapınakları arasında bir yerde, şehir merkezine yürüme mesafesindedir.

## 14 - Lüksor

# 5

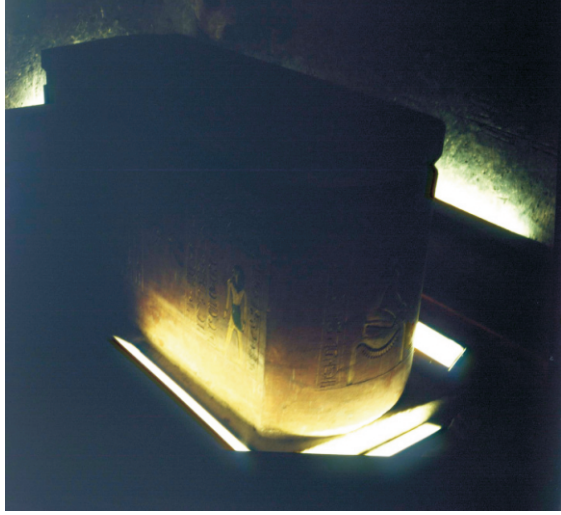
## Krallar Vadisi

Krallar Vadisi ya da Firavunlar Vadisi (Arapça: Wadi Biban el-Muluk), Mısır'da bulunan MÖ 16. yüzyıldan 11. yüzyıla kadar yaklaşık 500 yıllık bir süre boyunca 18. ve 20. Hanedanlık döneminde Yeni Krallık'ın firavunları ve dönemin ileri gelenleri için inşa edilen mezarların bulunduğu vadidir. Vadi, Luksor'un batı tarafında bulunur.

Vadi kendi içerisinde iki vadiye ayrılır; Doğu Vadisi (kral mezarları çoğunluğu bulunmaktadır) ve Batı Vadisi (Maymun Vadisi).

## 16 - Krallar Vadisi

2005 yılında yeni bir odanın keşfi ve 2008'de iki mezar girişinin daha keşfedilmesiyle, vadinin 63 mezar ve oda içerdiği bilinmektedir. Vadi, Mısır Yeni Krallığı'nın önde gelen kraliyet şahsiyetlerinin yanı sıra bir dizi ayrıcalıklı soylunun başlıca mezar yeriydi. Mısır mitolojisinden sahnelerle süslenen kral mezarları, dönemin inançları ve cenaze uygulamaları hakkında ipuçları veriyor. Antik çağda neredeyse tüm mezarlar açılıp soyulmuştur. Ancak var olan mezarlar yine de firavunların zenginliği ve gücü hakkında bir fikir veriyorlar.



[Kral mezarı](#)

Bazı kral mezarları incelendiğinde vadinin jeolojik yapısı define tesir ettiği görülür. III Ramses ve babası Setnakhte'nin mezarlarında mezar yapımının sorunları görülmektedir. Setnakhte, kendisi için ilkin KV11'i kazmaya başladı, ancak kral Amenmesse'nin ailesi için hazırlanan mezarlardan birine defnedildi. Sethnakhte, Twosret için hazırlanmış KV14'e defnedildi. III Ramses ise mezar ararken babasının başlattığı kısmen kazılmış mezarı genişletmiştir.

1998 ve 2002 yılları arasında, Amarna Kraliyet Mezarları Projesi, zemine nüfuz eden radar kullanarak vadi tabanını araştırdı ve modern yüzeyin altında, Vadi'nin kayalıklarının bir dizi ani, doğal "raflar" halinde kayışatın altına indiğini buldu.

Bu Vadi, on sekizinci yüzyılın sonundan beri arkeolojik ve Mısırbilimsel keşiflerin odak noktası olmuştur. Mezarları ve mezarları araştırmaya ilgiyi teşvik etmeye devam etmektedir. 1920'lerden beri vadi, **Tutankhamun'un** mezarının keşfiyle ünlüdür ve dünyanın en ünlü arkeolojik alanlarından biridir. 1979'da Theban Nekropolü'nün geri kalanıyla birlikte bir Dünya Mirası Alanı oldu. Vadide arama, kazı ve koruma çalışmaları devam etmekte olup, yakın zamanda yeni bir turizm merkezi açılmıştır.

Mısırbilimci ve arkeologlar, XIII. hanedan krallarının neden piramit ve mastabalardan vazgeçip, Krallar Vadisindeki yeraltı kaya mezarlarına gömülmeyi tercih etmelerine dair çeşitli teoriler öne sürer. Ortak kanı, mezar hırsızlığıdır. Mısırbilimci Salima İkrım piramitler hakkında şunu der; "Kral mezarlarının yağmalanması ilk hanedanlıktan itibaren krallar için büyük problemdi. Üçüncü hanedanlığa kadar mastaba adlı bir kısmı yeraltı bir kısmı yer üstünde olan mezarlara gömülüyordu. Dördüncü hanedan kralları bu hırsızlardan

korunmak için büyük taş kütlelerinden oluşan devasa hacimli piramitler inşa ettiler. Ancak bunlar da hırsızları caydırmadı. Devasa hacimleriyle hırsızlara 'Ben bir mezarım. İçimde bir kral hazinesiyle yatıyor' diyordu. Giza Platosu'nun ikonik piramit kompleksi eski Mısır'ı sembolize ederken, mezarların çoğu kayaya oyulmuş olup üzerinde taşlar yığılıdır. Çoğu piramit ve mastaba, zemin seviyesinde kesilmiş bölümler içerir.

Vadi, yaklaşık MÖ 1539'dan MÖ 1075'e kadar birincil mezarlar için kullanıldı. Thutmose I ile başlayan (veya muhtemelen daha erken, Amenhotep I döneminde) ve X Ramesses veya XI Ramesses ile biten en az 63 mezar içerir, ancak daha sonra kraliyet dışı bazı önemli Mısır yöneticiler mezarları gasp edip kullanmıştır.

Adına rağmen, Krallar Vadisi, hem soyluların hem de firavunların eşlerinin ve çocuklarının yanı sıra en sevilen soyluların mezarlarını da içerir. Bu nedenle, sadece yaklaşık yirmi mezar kralların kalıntılarını içerir. Soyluların ve kraliyet ailesinin kalıntıları, işaretlenmemiş çukurlar ve mumyalama önbellekleriyle birlikte geri kalanını oluşturuyor. I. Ramses (MÖ 1301 civarı) zamanından itibaren, ayrıca Kraliçeler Vadisi'nin inşaatına başlandı.

XIII. Hanedanlığın başlangıcında, vadiye büyük mezarlara sadece krallar gömülürdü. Kraliyetten olmayan bir kişi gömüldüğünde, efendilerinin mezarına yakın küçük bir kayaya oyulmuş odaya gömülürdü. III Amenhotep'ün mezarı Batı Vadisi'nde inşa edilmişti. Dönemin kralları sağken sadece kendileri için değil ailesi için de vadiye mezar yeri kazardı. Ancak ölümünden sonra tahta gelen oğlu Akhenaten Antik Mısır'da din reformu gerçekleştirdi. Amarna'da yeni dinin motifleriyle bezenmiş yeni bir mezar alanı yarattı. Akhenaton Amarna'daki tapınaklardan birine gömüldü.. Krallar Vadisinde bulunan ve bitmemiş WV25 kodlu mezarın aslında Akhenaton için tasarlanmış olabileceği düşünülüyor. Akhenaton'dan sonra oğlu Tutankhamun tahta geldi. Ancak Tutankhamun babasının dini Atenizm'in izinden gitmeyip eski Antik Mısır dinine geri döndü. Onsekizinci Hanedanlığın sonunda dini ortodoksiye dönüşle birlikte Tutankhamun, Ay ve Horemheb Krallar Vadisindeki kraliyet nekropolüne geri döndü.

XIX. ve XX. Hanedanlar, II Ramesses ve daha sonra III Ramesses'in her biri oğullarının gömülmesi için kullanılan büyük bir mezar inşa etmesiyle (hem burada hem de Kraliçeler Vadisi'nde) mezar sayısında bir artış görüldü (sırasıyla KV5 ve KV3). Vadiye gömülü olmayan veya mezarı bulunamayan bazı krallar var: II. Thutmose, Dra' Abu el-Naga'ya gömülmüş olabilir (mumyası Deir el-Bahari mezar önbelleğinde olmasına rağmen), Smenkhkare'nin cenazesi hiçbir zaman bulunamadı ve VIII Ramses başka bir yere gömülmüş gibi görünüyor.

Piramit Çağında, bir kralın piramit mezarı, piramidin yakınında bulunan bir morg tapınağı ile ilişkilendirildi. Krallar Vadisi'ndeki kralların mezarları gizlendiğinden, kralların morg tapınakları, mezar alanlarından uzakta, Teb'e bakan ekim alanına daha yakındı. Bu morg

## 18 - Krallar Vadisi

tapınakları, Teb nekropolünde düzenlenen çeşitli festivaller sırasında ziyaret edilen yerler haline geldi.

Mezarlar, bu vadi ile Kraliçeler Vadisi arasında Teb'e bakan küçük bir vadide bulunan Deir el-Medina köyünün işçileri tarafından inşa edilmiş ve dekore edilmiştir. İşçiler, Theban tepeleri üzerinden çeşitli yollardan mezarlara gitmişlerdir. Bu işçilerin günlük yaşamları, mezarlarda ve resmi belgelerde kayıtlı olmaları nedeniyle oldukça iyi bilinmektedir.[24] Belgelenen olaylar arasında belki de en dikkat çeken, Torino Grev Papirüsü'nde ayrıntıları verilen ilk kayıtlı işçi grevidir.

Krallar Vadisinin önemi:

- Eski Krallık'taki gösterişli piramitlerin aksine, bu kaya mezarları kraliyet mumyalarını ve hazinelerini mezar soyguncularından korumak için gizli tutulacak şekilde tasarlanmıştır.
- Vadide bugüne kadar 60'tan fazla mezar keşfedilmiştir. Bunlar arasında en ünlüsü, 1922 yılında Howard Carter tarafından neredeyse hiç bozulmamış halde bulunan Tutankamon'un mezarıdır.
- XIII, XIX ve XX. hanedanlara mensup firavunlar, soylular ve bazen de aile üyeleri burada dinlenmektedir.

UNESCO Listesi: Antik Teb şehrinin bir parçası olarak UNESCO Dünya Mirası Listesi'nde yer almaktadır.

# 6

## Edfü Tapınađı

Edfu Tapınađı, Nil Nehri'nin batı kanadındaki Edfu şehrinde yer alan Antik Mısır dönemine ait tapınak. Mısır mitolojisindeki şahin başlı tanrı Horus'a ithafen inşa edilmiştir. Karnak Tapınađı'ndan sonraki en büyük ve günümüze kadar en iyi muhafaza edilmiş antik tapınaktır.

Tapınakta ilk önce Horus; ardından Hathor ve Harsomtus'a tapılmıştır.

İnşa edildiđi dönemde Edfu Tapınađı'nın yanı sıra ayrıca Dendarah, Esna, Kom Ombo ve Philae gibi büyük tapınak ve mabetler de inşa edilmiştir. Tapınađın mimari olarak büyüklüğü ve gösterişli yapısı, o dönemde Mısır'ın içinde bulunduğu ekonomik durumu da ortaya koymaktadır.

## 20 - Edfü Tapınağı

Tapınak şu bölümlerden oluşmaktadır:

- Kerpiç çevre duvarı: Kerpiçten inşa edilen bu duvar tapınak ve etrafındaki yapıları korumaktadır. Günümüzde neredeyse tamamı yok olmuştur.
- Pilon: Tapınağın ana giriş kapısının yer aldığı devasa duvar. 36 metre yüksekliğindeki duvarın üzerinde Horus ve Ptolemaios Hanedanı üyelerinin kabartmaları vardır.
- Revaklı avlu: Açık bir alan olan revaklı avlu halkın da girebildiği bir tören alanıydı. Halk buraya gelip tanrılara sunuda blunurdu.
- Sütunlu salon: Kutsal alana giden yol. On iki sütunun yer aldığı bir geçiş alanı.
- Kutsal alan: Yalnızca firavunlar ve din adamlarının girebildiği, tapınağın en kutsal kısmı. Horus başta olmak üzere birçok tanrı heykeli bulunur.
- Nilometre: Nil'in taşma zamanlarını hesaplamak üzere kullanılan bir ölçüm aracı.
- Taş çevre duvarı: Tapınağın hemen etrafından dolaşan ve yalnızca tapınağı korumak için inşa edilen koruma duvarı. Tapınağın etrafını dolanıp pilona bağlanmaktadır.
- Havuz: Günlük ihtiyaçların yanı sıra kutsal ayinler sırasında da kullanılırdı.
- Depolar: Tapınağın hemen yanında bulunan ve erzak, arşiv, konaklama gibi farklı ihtiyaçlar için kullanılan binalar.



[Edfü Tapınağı](#)

MÖ 23 Ağustos 237'de yapımına başlanan mevcut tapınak, başlangıçta sütunlu bir salon, iki enine salon ve şapellerle çevrili bir kayık tapınağından oluşuyordu. İnşaat, III. Ptolemaios Euergetes döneminde başlatılmış ve MÖ 57'de XII. Ptolemaios Auletes döneminde tamamlanmıştır. Daha önceki, daha küçük bir tapınağın yerine inşa edilmiştir. Ancak önceki yapı, mevcut yerdeki gibi kuzey-güney yerine doğu-batı yönündeydi. Mevcut tapınağın hemen doğusunda yıkık bir pilon bulunmaktadır; Yeni Krallık hükümdarları I. Ramses, I. Seti ve II. Ramses döneminde bir inşaat programını gösteren yazıt kanıtları bulunmuştur.

Daha önceki bir yapıdan kalma bir kalıntı olan Nectanebo II'nin naosu, tapınağın tekne şeklindeki kutsal alanının dokuz şapel ile çevrili olduğu iç kutsal alanda tek başına korunmaktadır.

Yüzyıllar boyunca tapınak, sürüklenen çöl kumları ve Nil tarafından bırakılan nehir çamuru katmanlarının altında 12 m derinliğe gömüldü. Yerel halk, eski tapınak alanının üzerine doğrudan evler inşa etti. 1798'de bir Fransız keşif gezisi tarafından tapınak tespit edildiğinde, tapınak pilonlarının sadece üst kısımları görülebiliyordu. 1860'ta Fransız Mısır bilimci Auguste Mariette, Edfu tapınağını kumlardan kurtarma çalışmalarına başladı.

Edfu Tapınağı neredeyse sağlamdır ve eski bir Mısır tapınağının iyi bir örneğidir. Arkeolojik önemi ve yüksek koruma durumu, onu Mısır'da bir turizm merkezi ve Nil'de seyreden birçok nehir teknesinin sık sık uğradığı bir yer haline getirmiştir.

Tapınağın gezdiğimiz sırada, selin etkilerine tanıt oduk. Tapınağın duvarlarında yerden yaklaşık 1 m yüksekliğe kadar ıslaklığın izleri görülüyordu.

# 7

## Kom Ombo Tapınađı

Kom Ombo Tapınađı, gney Mısır'ın Kom Ombo kasabasında, Nil ırmađı kıyısında bulunan bir Antik Mısır tapınađıdır. M 2. yzyılda Ptolemaios Hanedanı dneminde yapılmıřtır. Tapınađın bir yanı timsah tanrı Sobek'e, br yanı ise řahin tanrı Haroeris'e adanmıřtır. Haroeris aynı zamanda Yetiřkin Horus olarak da bilinir. Tapınađın mimari yapısı alıřılagelmiřin dıřındadır, nk tapınaktaki her řey ana eksen boyunca simetrik olarak dzenlenmiřtir.

## 24 - Kom Ombo Tapınağı

Tapınak geçen yüzyıllar boyunca özellikle Nil ırmağının taşmaları ve depremler sonucu tahribata uğramıştır. Ayrıca daha sonraki başka inşaatlarda kullanılmak üzere bu tapınağın taşlarından yararlanılmıştır. Tapınağın içindeki kabartmalardan bir bölümü burayı daha sonra kilise olarak kullanan Kıptiler tarafından silinmiştir. Platonun güney kısmındaki tüm tapınak binaları 1893 yılında Fransız maden mühendisi, jeolog ve arkeolog Jacques de Morgan tarafından enkazdan temizlenmiş ve restore edilmiştir.



[Kom Ombo Tapınağı](#)

Yapı, 'çift' tasarımı nedeniyle benzersizdir. Bu tasarım, iki tanrı grubu için çoğaltılmış avlular, salonlar, kutsal alanlar ve odalar anlamına geliyordu. Tapınağın güney yarısı, Hathor ve Khonsu ile birlikte dünyanın yaratıcısı ve bereket tanrısı olan timsah tanrısı Sobek'e adanmıştı. Bu arada, tapınağın kuzey kısmı, "Tasenetnofret (İyi Kız Kardeş, Hathor veya Tefnut'un özel bir formu) ve Panebtawy (İki Diyarın Efendisi)" ile birlikte şahin tanrısı Haroeris'e ("Yaşlı Horus") adanmıştı. Tapınak, her şeyin ana eksen boyunca mükemmel bir şekilde simetrik olması nedeniyle atipiktir.

Tapınaktaki metinler ve kabartmalar, o döneme ait olanlara benzer kült ayinlerine atıfta bulunur. Tapınağın kendine özgü bir teolojisi vardı. Karakterler, Kom Ombo tanrılarını ve efsanelerini çağırıyordu. Bu tapınakta iki tema mevcuttu: evrenselci tema ve yerel tema. İkisi birleşerek bu tapınağın teolojisini oluşturur. Yeni Krallık döneminde bu tanrılar onurlandırmak için zaten bir tapınak inşa edilmişti, ancak bu alan Ptolemaios Krallığı sırasında önem kazandı. Yeni Krallık tapınağından geriye çok az şey kalmıştır. Mevcut tapınak, Ptolemaios VI Philometor (MÖ 180–145) tarafından saltanatının başında başlatılmış ve diğer Ptolemaioslar, özellikle de iç ve dış hipostilleri inşa eden Ptolemaios XIII Theos Philopator (MÖ 51–47) tarafından eklemeler yapılmıştır. Tapınağın arka duvarının iç yüzündeki sahne özellikle ilgi çekicidir ve "muhtemelen bir dizi cerrahi aleti temsil etmektedir".

Mısır'daki tapınakların inşaatında çalışanlar ya zanaatkar ya da köle idi. Bunların ömürlerinin yaklaşık 30 yıl olduğu düşünülüyor. Buna kanıt olarak yarım kalmış çalışmalar gösterilmektedir. Örneğin bir tavan süslemesinin ana hatları çizilmiş ancak zanaatçının boyama ömrü yetmemiştir.

# 8

## Asuvan

Asvan (Aswan), Gney Mısır'da Nil Nehri kıyısında yer alan, tarihi ve turistik neme sahip bir Őehirdir. Mısır'ın en gneyindeki idari merkezlerden biri olan Asvan, Nubia kltrnn kalbi olarak bilinir.

200.000-275.000 civarında bir nfusa sahiptir. Antik Mısır dneminde "Swnet" olarak adlandırılan Őehir, Afrika'ya aılan bir kapı ve nemli bir askeri/ticari merkezdi.

Eski Mısırlılar iin granit taŐ ocakları (obelisklerin yapıldığı yer) aısından stratejik neme sahipti.

## 26 - Asuvan

Müslümanların fethinden sonra Nübye Devleti'ne karşı bir sınır kalesi olarak hizmet etmiştir.

Asuvan kenti ve çevresinde görülneye değer yerler şunlardır:

- Ebu Simbel Tapınakları: Asvan'ın güneyinde yer alan, UNESCO Dünya Mirası listesindeki muazzam yapılar.
- Philae Tapınağı: Nil üzerindeki bir adada yer alan önemli antik tapınak.
- Sehel Adası: Nil'in ilk şelalesini bünyesinde barındıran, nehir manzaralı tarihi ada.
- Aswan Heykel Parkı (Sculpture Park): Sanat meraklıları için ilginç bir açık hava alanı.

### Ebu Simbel Tapınakları

Ebu Simbel Güney Mısır'da bulunan antik tapınak. Ramses-II, Nubya'daki isyancıları bastırmak için yaptığı sefer sırasında bir fili takip ederek Ebu Simbel'e ulaşır. Ramses, buraya iki tapınak yapmaya karar verir. Büyük tapınak dağın içi oyularak, 20 yılda yapılır. Kapısında 4 dev boy Ramses heykeli vardır. Küçük tapınak kraliçe Nefertari ve tanrıça Hathor'a adanmıştır. Ebu arapça 'baba' anlamına gelmektedir. Tapınağın girişini açıp, içindikileri götüren Giovanni Belzoni ye yol gösteren çocuğun adı ile anılır.

Tapınağın yapılma gerekçesi ise Ramses'in karısına duyduğu aşkın ifadesi olmasının yanı sıra, ülkesi Mısır'ın düşmanlarına (Sudan) ne kadar güçlü olduğunu göstermek istemesidir. İçerisinde bulunan tapınma taşına senede bir gün, Ramses'in doğum gününde (21 Haziran) günışığı doğrudan gelmekteyken, Asvan Barajı'nın yapımı sırasında şimdi olduğu yere taşınmasından sonra 20 Haziranda tapınma odasına günışığı doğrudan gelmekte.

Hükümranlığı sırasında II. Ramses, Mısır'ın kontrolündeki Nubia'da ve Mısır genelinde kapsamlı bir inşaat programına girişti. Altın ve diğer birçok değerli ticaret malının önemli bir kaynağı olan Nubia, Mısırlılar için büyük önem taşıyordu. Bu nedenle, Nubialılara Mısır'ın gücünü göstermek ve Nubia halkını Mısırlılaştırmak için birkaç büyük tapınak inşa etti. En belirgin tapınaklar, Aşağı Nubia ve Yukarı Nubia arasındaki sınırda, İkinci Nil Şelalesi'ndeki modern Abu Simbel köyü yakınlarındaki kaya oyma tapınaklardır. İki tapınak vardır: II. Ramses'in kendisine adanmış Büyük Tapınak ve baş eşi Kraliçe Nefertari'ye adanmış Küçük Tapınak.

İkiz tapınaklar, MÖ 13. yüzyılda, Firavun II. Ramses'in 19. Hanedanlığı döneminde dağ yamacına oyulmuştur. II. Ramses'in devasa dış kaya kabartma figürleri ikonik hale gelmiştir. Eşi Nefertari ve çocukları, ayaklarının dibinde daha küçük figürler halinde görülebilir. Büyük Tapınak içindeki heykeller, II. Ramses'in Kadeş Savaşı'ndaki kahramanca liderliğini anmaktadır.

Asvan Barajı yapımı sırasında sular altında kalacağı anlaşılan bu tapınaklar ayrıtları yaklaşık 1 m olan küpler halinde kesilmiş ve şimdiki yerine taşınıp kurulmuştur. Kayaların kesilmesinin heykellerin görünüşlerine zarar vermemesi için estetik cerrahlarından bilgi alınmış, yüzlerde iz kalmaması için kesilecek yerler hassasiyetle belirlenmiştir.



[Ebu Simbel Tapınakları](#)

Ebu Simbel Tapınakları, Nasır Gölü ve Asvan Barajı rezervuarı tarafından sular altında kalmasını önlemek için 1968'de daha yüksek bir yere taşındı. Uluslararası Nubia Anıtlarını Kurtarma Kampanyası kapsamında, Polonyalı arkeolog Kazimierz Michalowski'nin (Varşova Üniversitesi Akdeniz Arkeolojisi Merkezi) gözetiminde, Abu Simbel Tapınaklarını barındırmak için Agilika Adası'nda kubbeli bir yapıdan yapay bir tepe oluşturuldu.

Baraj yapımı sırasında daha birçok tarihî eserin taşınması gerektiğinden, Mısır hükûmeti yardım eden ülkelere eserlerin bir bölümünü armağan etmişti. İspanya'ya armağan edilen Debod Tapınağı bunlardan birisidir. Bu ülkeler arasında Türkiye de vardır.

Taşınmış Abu Simbel, Yukarı Mısır'da, Sudan sınırına yakın, Aswan Valiliği'ndeki Abu Simbel köyünde bulunan iki devasa kaya oyma tapınağı içeren tarihi bir alandır. Nasır Gölü'nün batı kıyısında, Aswan'ın yaklaşık 230 km güneybatısında (karayoluyla yaklaşık 300 km) yer almaktadır.

Abu Simbel kompleksi ve Philae, Amada, Wadi es-Sebua gibi Nubia bölgelerinden taşınan diğer tapınaklar, UNESCO Dünya Mirası Alanı olan Nubia Anıtları'nın bir parçasıdır.

2001 yılında Ebu Simbel Tapınaklarını görmeye gelen turistlerin bir terör saldırısı sonunda öldüğü bilindiği için, bizim gezimiz sırasında çok ciddi önlemler alındı. Turist araçlarından bir konvoy oluşturuldu ve eskort eşliğinde yol aldık. Yolculuğumuz sırasında kuvvetli bir yağmur yağdı. Yağmur Mısırlıların alışık olmadığı bir doğa olayı olduğundan, gemide kalan rehberimiz bizi sık sık telefonla arayıp bilgi aldı.

## 28 - Asuvan

### Aswan Botanik Bahçesi

Nil Nehri üzerinde, egzotik bitkiler ve palmye çeşitleriyle dolu 17 hektarlık huzurlu bir vaha olup, tekneyle ulaşılabilen egzotik bitkiler ve tropikal ağaçlar barındıran bir bahçedir.



### Bitirilmemiş Dikilitaş

Bitirilmemiş Dikilitaş, Mısır'ın güneyindeki Asvan şehrinde, Nil Nehri'nin doğu kıyısında yer alan Kuzey Antik Granit Ocakları'nda bulunmaktadır. Kent merkezine oldukça yakın bir konumda (Sheyakhah Oula bölgesi) bulunan bu arkeolojik alan, günümüzde bir açık hava müzesi olarak ziyarete açıktır.

[Asuvan Botanik Bahçesi](#)

Bu gezimiz sırasında, bir dikilitaşın nasıl yapıldığını öğrendik. Dikilitaş yapmaya elverişli granit kaya araştırılıyor. Böyle bir taş bulunduğunda yontma işlemi başlıyor. Yontma işlemi tamamlandığında dikilitaş Nil'e kadar kaydırılıyor ve bir sala yükleniyor ve gideceğe yere gönderiliyor.

İsis tapınağı, tüm pagan tapınaklarının kapatılmasını emreden Bizans İmparatoru I. Justinianus dönemine kadar işlevini sürdürmüştü. Esmet-Akhom adlı bir İsis rahibi, MS 4. yüzyılın sonlarına tarihlenen son hiyeroglif yazıtı burada kazımıştır. Tapınak, Bizans devrinde tüm pagan tapınaklarının kapatılınca bir Hristiyan kilisesine dönüştürülmüş ve birçok yazıt, kasıtlı olarak tahrip edilmiştir.[2]

### Philae Tapınağı

Başlangıçta, tapınak kompleksi Yukarı Mısır'da, Nil'in geniş Birinci Şelalesi yakınlarındaki Philae Adası'nda bulunuyordu. Bu şelaleler ve çevresi, 1902'de Aswan Alçak Barajı'nın ilk inşasından bu yana çeşitli zamanlarda sular altında kalmıştır. Birkaç kilometre yukarıda Aswan'da (1960-1970) modern barajın inşasıyla, bu tapınak tamamen sular altında kalacaktı ve başlangıçta bölgedeki tüm tapınakları kurtarmak ve Aswan Alçak Barajı ve Philae Tapınağı'nda daha önce yaşananların önüne geçmek için başlatılan Nubia Kampanyası projesinden çıkarılmıştı. Bununla birlikte, Pierre Loti'nin edebi eseri Mort de

Philae'de yaptığı betimlemeyle hatırlanan ve eskiden Nil'in İncisi olarak bilinen anıtsal kompleksin önemi, UNESCO üye ülkelerinin Philae anıtlarını kurtarmak için uluslararası bir yarışma başlatmasına yol açtı.

Mısırlı tasarımcılardan oluşan bir konsorsiyum tarafından önerilen çözüm kabul edildi; bu çözüm, adadaki doksan beş anıtsal yapının sökülmesini ve yakındaki Agilkia adacığının düzleştirilmesiyle orijinal konumun 12,40 m yukarısında daha yüksek bir yere yeniden inşa edilmesini içeriyordu.

Eserlerin yürütülmesine ilişkin

sözleşme, 1974 yılında UNESCO tarafından Mısır Kültür Bakanlığı aracılığıyla iki İtalyan şirketine verildi: Roma'dan Condotte Acque ve Verona'dan Mazzi Estero (daha sonra Condotte-Mazzi Estero S.p.A. olarak birleştiler). İki şirket, Philae anıtsal kompleksinin belgelenmesi, sökülmesi ve restore edilmesinin yanı sıra Agilkia Adası'ndaki yeni yerine taşınması ve yeniden inşa edilmesiyle görevlendirildi. Daha önce Aswan Yüksek Barajı'nı inşa etmiş olan üçüncü bir Mısır şirketi olan Yüksek Baraj Şirketi'ne ise orijinal anıtsal alanın drenajı ve Agilkia'nın betonarme temellerinin hazırlanması ve peyzaj düzenlemesi görevi verildi. İtalyan mimar Giovanni Joppolo, İtalyan konsorsiyumunun yetki alanındaki tüm operasyonların denetimi ve sorumluluğuyla görevlendirildi. Tüm operasyon 1977'den 1980'e kadar sürdü. Tapınak kompleksinin hiyeroglif kabartmaları, Viyana'daki Avusturya Bilimler Akademisi'nin Philae Tapınak Metni Projesi (OREA Enstitüsü) tarafından incelenmekte ve yayınlanmaktadır.

Filae Tapınak Kompleksi, Nil Nehri üzerindeki Birinci Çağlayan yakınlarında bulunan Filae Adası'nda inşa edilmiş, adanın Asvan Barajı'nın suları altında kalmasından önce uluslararası işbirliği ile yerinden sökülüp Agilkia Adası'na taşınmış tapınak kompleksidir.

Hem Antik Mısır uygarlığının, hem de Antik Yunan ve Roma uygarlıklarının izlerinin yer aldığı bir kültür mirası olan Filae Tapınak Kompleksi'ndeki eserler, UNESCO öncülüğünde yürütülen bir kurtarma çalışması ile yerlerinde sökülmüş ve baraj gölündeki Agilkia Adası'nda yeniden inşa edilmiştir. Tapınak Kompleksi, 1979'da Dünya Mirası Listesi'ne dahil edildi.

Komplekste Ptolemaios dönemine tarihlenen çok sayıda yapı bulunur. Bunlardan en



[Philae Tapınağı](#)

## 30 - Asuvan

önemlisi Krallık tanrısı Horus'un annesi İsis'e adanmış tapınaktır. Horus'un doğumunun kutlandığı doğum odasındaki bir sahnede İsis, oğlu Horus'u bataklıkta emzirirken tasvir edilmiştir.

İsis tapınağı, tüm pagan tapınaklarının kapatılmasını emreden Bizans İmparatoru I. Justinianus dönemine kadar işlevini sürdürmüştü. Esmet-Akhom adlı bir İsis rahibi, MS 4. yüzyılın sonlarına tarihlenen son hiyeroglif yazıtı burada kazımıştır. Tapınak, Bizans devrinde tüm pagan tapınaklarının kapatılınca bir Hristiyan kilisesine dönüştürülmüş ve birçok yazıt, kasıtlı olarak tahrip edilmiştir.

# 9

## Kahire

Kahire (Arapça: el-Qahira, "Galip", "Üstün Gelen"), Mısır'ın başkenti, Arap dünyası ve Afrika'nın en büyük kenti. Büyük bölümü Nil Irmağının doğu kıyısında, ırmağın Reşid ve Dimyat kollarına ayrıldığı noktanın biraz aşağısında yer alır. 1300 yılı aşkın süredir aynı alanda, aynı adla yer alan kent, Doğu ve Batı'nın, eski ile yeninin gelişigüzel bir bileşimini yansıtır. Kentin adı Mısırlılar tarafından çoğu kez ülkenin adı olan Arapça Misru, Mısır Arapçası Masr olarak adlandırılır.

Mısır'ın başkenti olan Kahire, Afrika ve Arap dünyasının en büyük metropolü olmasının yanı sıra binlerce yıllık tarihiyle "Bin Minareli Şehir" olarak anılmaktadır. Nil Nehri'nin kıyısında kurulu olan bu kadim şehir, antik dünyanın ihtişamını modern yaşamın karmaşasıyla birleştiren devasa bir merkezdir.

## 32 - Kahire

Kahire, kent merkezinde 7.9 milyon, banliyöleriyle birlikte toplam 20 milyona yakın bir nüfusa sahiptir. Kahire Mısır ve çevre ülkelerinin politik, ekonomik ve kültürel merkezi konumundadır. Mısır hükûmeti, parlamentosu, devlet daireleri ve diplomatik temsilciliklerin birçoğu Kahire'de bulunmaktadır.

Kahire barındırdığı birçok üniversite, yüksek okul, tiyatro, müze ve anıtlarıyla ülkenin atardamarı konumundadır. Eski Kahire, 1979 yılından beri UNESCO Dünya Mirası listesi'nde bulunmaktadır. Kahire Müzesi, Piramitler bölgesi, Nil Irmağı çevresi turistlerin rağbet ettikleri önemli mekanlardandır.

Kahire kenti Kahire iliyle (muhafaza) hemen hemen aynı alanı kaplar. Çöl yükseltileri arasında sıkışmış olan güneydeki dar kesimi ve ırmak deltasına doğru genişleyen kuzey kesimiyle bir yelpazeyi andırır. Arazi yapısı ve sulama giderlerinin fazlalığı çöle doğru genişlemesini engellediğinden, yüzyıllar boyunca önce ırmağa doğru, daha sonra da kuzey ve güney yönünde büyümüştür.

Kahire'de görülmesi önerilen yerler şunlardır:

- Giza Piramitleri ve Sfenks: Şehir merkezine yaklaşık 15 km uzaklıktaki Giza Necropolü, dünyanın yedi harikasından biri olan Keops Piramidi'ne ev sahipliği yapar.
- Mısır Müzesi (Kahire Müzesi): Tahrir Meydanı yakınında bulunan müze, Tutankamon'un hazineleri dahil antik Mısır'a ait dünyanın en kapsamlı eser koleksiyonunu barındırır.
- Khan el-Khalili Çarşısı: Labirent gibi sokakları, baharat kokuları ve geleneksel el sanatlarıyla şehrin en canlı tarihi ticaret merkezidir.
- Eski Kahire (Kıpti ve İslami Bölge): UNESCO Dünya Mirası Listesi'nde yer alan bu bölge, tarihi camiler (Amr b. Âs Camii gibi) ve kiliselerle doludur.
- Nil Nehri: Nehir üzerinde geleneksel "felucca" tekneleriyle yapılan gezintiler, şehrin silüetini görmek için popüler bir aktivitedir.

## Giza Sfenks'i

Mısır'ın Kahire yakınlarında, Giza Nekropolü'nde yer alan yaklaşık 4500 yıllık Giza Piramitleri ve Sfenks (Keops, Kefren, Mikerinos), antik dünyanın mühendislik harikalarıdır. Büyük Sfenks, aslan gövdeli ve firavun başlı (büyük ihtimalle Kefren) devasa bir heykel olarak bu mezar kompleksini koruyan bir simgedir.

Sfenks veya Sphinks kafası koç, kuş veya insan, gövdesi ise uzanan bir aslan biçimini alan heykel. İlk önce Antik Mısır'da rastlanan Sfenks, antik Yunan mitolojisinde büyük kültürel önem taşımıştır ve ismini Yunancaya dayandığı düşünülmektedir. Sözcüğün Mısırca'daki

orijinal biçimi kepes ankh ya da “yaşayan heykel” anlamında şeşep (sheshep) ankh'tır. Sfenkslerin en tanınmış Büyük Gize Sfenksi'dir.

En büyük ve en ünlü olanı, Gize platosunda Nil Nehri'nin batı kıyısında bulunan Büyük Gize Sfenksi'dir. Gize Sfenksi doğuya bakar ve pençelerinin arasında bir tapınak yer alır. Aslan gövdeli, insan başlı bu Sfenksin uzunluğu 73 m, yüksekliği 20 m yüzünün genişliği 5 metredir. Bir adı da 'Harmakis' olan Sfenks, doğan güneşi ve firavun için yeniden dirilişi temsil eder. Yüzünün doğuya dönük oluşu, Güneş tanrısı Ra'yı her sabah doğar doğmaz görmesi içindir.



[Büyük Sfenks](#)

Yapıldığı zaman ön ayaklarının arasında kurban için bir sunak olduğu kalıntılarda yapılan kazı çalışmalarında ortaya çıkartılmıştır. Sfenksin yüzünün firavun Kefren'e ait olduğu sanılır ve yapılış tarihini Dördüncü Hanedanlık (MÖ 2723 - 2563) dönemine denk getirir. Fakat bazı alternatif teoriler sfenksin Eski Hanedanlık döneminden önce (hatta bir teoriye göre tarih öncesi) yapıldığını iddia eder. Diğer ünlü Mısır sfenksleri arasında Menfis'in kaymaktaşı sfenksi ve Karnak yakınlarında eskiden dokuz yüz adet olduğu sanılan koç kafalı sfenksler yer alır.

Mısır sfenksi antik bir efsanevi yaratıktır. Gövdesi uzanan bir aslan ve kafası genellikle bir firavunun kafasının şeklini alır. Aslanlar güneş ile bağlantıları nedeniyle antik Mısırlılar tarafından kutsal hayvan sayılırlardı.

## Giza Piramitleri

Gize Piramitleri Mısır'ın başkenti Kahire'nin Gize semtinde bulunan 3 görkemli yapı:

- Keops Piramidi
- Kefren Piramidi
- Mikerinos Piramidi

Bu üç piramitten yalnızca Keops (Khufu veya Büyük Piramit olarak da bilinir) Dünyanın Yedi Harikası'ndan biridir. Dünyanın Yeni Yedi Harikası listesinin de onur üyesidir.

## 34 - Kahire

Genel kanı, Gize piramitlerinin üçünün de 7 Harika kapsamına alındığıdır ama belirtilen piramit, 4. Hanedan'dan Mısır Firavunu Khufu'nun, bilimsel saptamalara göre anıt-mezar olarak MÖ 2560'da yaptırdığı, Büyük Piramit'tir. Geleneksel olarak piramit yapımı Eski Mısır'da bir "platform-mastaba" kültürünün ürünüdür ve kraliyet için yapılır. Daha sonraları, sayısız yığma Mastaba yapılmıştır. İlk piramitlerin en iyi örneği ünlü mimar İmhotep tarafından yapılan Zoser Piramidi'dir. Bilimsel verilere göre, Büyük Piramit 20 yılda yapılmıştır; Önce bir kent yapılmış, taş blokları taşınmış ve yığılmıştır. Yüzeyin düzleştirilmesi için uzun zaman



[Piramitler](#)

çalışıldığı sanılıyor. Ama taş blokların nasıl yerleştirildiği henüz anlaşılmış değil, çeşitli kuramlar üretiliyor; Bir kurama göre yapılan spiral bir rampaya çıkarılan taş bloklar üst üste konuluyordu. Rampa çamur kaplanıyor, sulanıyor ve taş bloklar itilerek kaydırılabiliyordu. Bir diğer kurama göre, taş bloklar dev manivelalarla kaldırılıyordu.

Büyük Piramit, 145,75 metreydi ama şimdi 10 metresini kaybettiği kabul ediliyor. 43 yüzyıl boyunca dünyanın en yüksek yapısıydı, ancak XIX. yüzyılda geçilebildi. Yüzeyi yumuşak ve düzleştirilmiş taşlarla kaplıydı, kalıntısı hala görülebilmektedir. Eğimi 54 derece 54 dakikadır. Tabanının dörtkenarı tam ölçüldüğünde ve yönleri belirlendiğinde kusursuzdur. Taban köşelerinin birleştirilmesiyle tam bir kare elde edilir, her kenarı 229 metredir ve kenar uzunlukları arasında maksimum hata oranı şaşırtıcı bir şekilde %0,1 bile değildir. Piramidin, her biri birkaç ton ağırlığında olan iki milyon taş bloktan yapıldığı sanılıyor.

Belçika asıllı mühendis ve piramit araştırmacısı Robert Bauval, Keops (diğer adlarıyla Khufu), Kefren(Khafra) ve Mikerinos (Menkaura) piramitlerinin dizilişleri ile ilgili olarak gerçekten önemli bir keşifte bulunmuş ve Orion takımıyıldızının kemer yıldızları olan Alnilam, Alnitak ve Mintaka yıldızlarının gökteki konumunun söz konusu piramitlerin dizilişinin izdüşümü olduğunu bulmuştur. Bu üç piramit Orion takımıyıldızını işaret etmektedir ve üç piramit de peş peşe kral olan kendi adlarıyla anılan Khufu, Khafra ve Menkaura tarafından yaptırılmışlardır.

Ayrıca Gize piramitlerini öbürlerinden ayıran farkların başında içlerinde yazı bulunmaması ve nasıl yapıldıklarının hala çözüme ulaşmamasıdır.

### Kahire Müzesi

Kahire Mısır Müzesi ya da kısaca Mısır Müzesi, Mısır'ın başkenti Kahire'de bulunan ve Antik Mısır uygarlığının en görkemli koleksiyonunu barındıran arkeoloji müzesidir. Müzenin, önemli bir miktarı gösterimde olmak üzere, toplam 120.000 adet eseri bulunmaktadır. 1835 yılında Mısır valisi Kavalalı Mehmed Ali Paşa Eski Mısır uygarlığından kalan eserlerin ticaretini yasaklar ve Kahire'de bulunan Ezbekiye bahçesinde bulunan küçük bir binada bu yapıtların korunması için emir verir. Daha sonra burası Ezbekiye bahçesi müzesi diye anılacaktır.



[Kahire Müzesi](#)

Mehmet Ali Paşa'nın ölümünden sonra, 1850 yılını takiben eski eser ticareti gene başlar. Mehmet Ali Paşa'nın halefleri Ezbekiye bahçesinde toplanmış olan eski eserlerden bazılarını prestijli konuklarına armağan etmeye başlar. Sonunda Ezbekiye bahçesindeki müze Kahire Kalesi'ndeki bir binaya taşınır. 1854 yılında Kahire Kalesi'ndeki binaya taşınmış bütün eserler Mısır Hıdivi Abbas Paşa tarafından Avusturya Arşidükü Maximilian'a hediye edilir.

1858 yılında, Fransız Mısırbilimci Auguste Mariette tarafından, Said Paşa'nın da desteği ile, Kahire'nin Bulak semtinde Nil kıyısında bir bina yeni müze binası olarak seçilir. 1863 yılında, Hıdiv İsmail Paşa döneminde Bulak Müzesi açılır. 1878 yılında Bulak'taki sel baskınından sonra bu müze de kapatılmak zorunda kalınır.

1886 yılında Bulak Müzesi yeniden ama geçici olarak açılır. 1890 yılında ise müzedeki bütün eserler Giza'daki Hıdiv İsmail Paşa'nın sarayına taşınır. Ama müzedeki artefaktların sürekli olarak artış göstermesi üzerine Auguste Mariette ve diğer Mısırbilimciler daha büyük ve sabit bir müze binasının seçilmesi için ısrar ederler.

1897 yılında, Kahire'deki Tahrir meydanında, Hıdiv II. Abbas Hilmi Paşa ve arkeolog Gaston Maspero'nun da eşliğinde, bugünkü Mısır Müzesi'nin temelleri atılır. Yaklaşık 5 yıl içinde

## 36 - Kahire

yeni müze binasının inşaatı bitirilir. 1902 yılında birkaç ay içinde Giza Müzesi'ndeki bütün eski eserler yeni müze binasına taşınır. Nihayet 15 Kasım 1902 tarihinde Mısır Müzesi'nin resmi açılışı yapılır. Auguste Mariette müzenin tamamlanmasından birkaç yıl önce ölmesine rağmen bu müzenin kuruluşunda en çok emeği geçen kişi olduğu için müzenin kurucusu olarak kabul edilir. Müzenin mimarı Fransız mimar Marcel Dourgnon olup müze binası neo-klasik mimari tarzında inşa edilmiştir.

Kahire müzesi içine hiçbir şey sokulmadığı için fotoğraf çekme olanağım da olmadı. Eserlerin sergilenişi çok ilkel ve herşey tozlu.

### Firavunlar Köyü

Firavun Köyü, Mısır'ın Kahire kenti yakınlarında bulunan ve eski Mısır yaşamını sergileyen yaşayan bir müzedir .

Müze, insanların kostümler giyip eski Mısır yaşamını canlandırdığı canlı bir müze hayal eden Hassan Ragab tarafından kuruldu. 1974'te Ragab, yer olarak Yakup Adası'nı seçti. Modern Kahire'nin görünümünü engellemek için köyün etrafına söğüt , çınar ve hurma ağaçları da dahil olmak üzere 5.000 ağaç dikti.

Soylunun evi ve bahçesi, bir pazar yeri, tarım ve hasat için geniş bir alan, tekne yapım alanı, yollar ve çiftliklerle birlikte inşa edildi. Merkezde, daha sonra köyün amblemi haline gelen devasa bir beyaz taş tapınak inşa edildi. 1984 yılında Ragab, on yıllık bir çalışmanın ardından, altı milyon Mısır poundunu aşan bir maliyetle Firavun Köyü'nü resmen açtı.

1989'da Abdel Salam Ragab, köyün yönetiminde babasına katıldı. Köyün hâlâ gelişmekte olduğunu vurguladı. Açılışından yıllar sonra, Kral Tutankhamun'un mezarının bir kopyası ortaya çıkarıldı.



[Firavunlar Köyü](#)

Yüzen bir resepsiyon salonu, küçük bir kafeterya ve Firavun tarzı eserler satan bir dükkan var. Üst katta , bir rehberin Kleopatra'nın saltanatını, Julius Caesar ile ilişkisini ve

o dönemin çatışmalarını anlattığı Kleopatra Müzesi bulunuyor. Kleopatra Müzesi'nden sonra, köyün su yollarından geçen bir tekne turuyla ana tur başlıyor. Yol boyunca ziyaretçiler eski Mısır tanrıları hakkında bilgi ediniyor, Musa'nın öyküsünün canlandırmasını izliyor ve papirüs yapımı, mumyalama teknikleri, çömlekçilik, cam yapımı, silah yapımı ve geleneksel tarım, sulama ve balıkçılık yöntemleri hakkında bilgi sahibi oluyorlar. Hieroglif yazısı ve antik sanat da canlı performanslarla gösteriliyor.

Mısır'ın çeşitli tarihi dönemlerini kapsayan özel müzeler koleksiyonu bulunmaktadır. Bunlar şunlardır:

- Ptolemaik Müzesi
- Miras Müzesi
- Tutankhamun'un Mezarı
- İnançlar Müzesi
- Tekne Müzesi
- İslam Müzesi
- Başkan Muhammed Naguib Müzesi (Mısır'ın ilk cumhurbaşkanı)
- Cumhurbaşkanı Cemal Abdül Nasser ve Enver Sadat Müzeleri
- Piramitler Müzesi
- Kopt Müzesi
- Mumyalama Müzesi
- Modern Mısır Müzesi
- Napolyon Müzesi
- Kleopatra Müzesi

### Mehmet Ali Paşa Camisi

Muhammed Ali Camii (Mısırlılar Mehmet demiyorlar), Mısır'ın Kahire Kalesi'nde bulunan bir camidir. Muhammed Ali Paşa tarafından yaptırılmış ve 1832 ile 1857 yılları arasında inşa edilmiştir. Şehre hakim bir konumda bulunan cami, Kahire'nin silüetindeki en görünür camilerden ve simge yapılarından biridir. Kendisinden önceki geleneksel Kahire mimarisinin



[Mehmet Ali Paşa Camisi](#)

## 38 - Kahire

aksine, cami tamamen Osmanlı ve Avrupa etkisinde bir tarzda inşa edilmiş olup, diğer anıtlardan daha da farklıdır. Duvarlarının kaplamasında alçıtaşının belirgin kullanımı nedeniyle bazen Alabaster Camisi olarak da adlandırılır. Caminin tanıtım broşüründe Ayasofya klisesinin örnek alındığı söylenmektedir. Bir Osmanlı camisinden esinlenilmiştir diyememeleri bir kompleks belirtisi olabilir.

Cami, Osmanlıya karşı isyan eden ve Mısır'da kontrolü ele geçiren, özerklik kazanan ve kapsamlı bir reform programı başlatan Osmanlı valisi Muhammed Ali'nin emriyle Kahire Kalesi içinde inşa edilmiştir. Yeni cami 1830 yılında kuruldu. Cami ve yeni saraylarını Kale'ye yerleştirmek için Muhammed Ali, bu alanda bulunan eski ve kısmen harap olmuş Memlûk dönemi saraylarını yıktırdı. Yeni cami için bir platform oluşturmak amacıyla yaklaşık 10 metreküp moloz doldurulması gerekti.

Cami için ilk planlar, 1818'den 1827'ye kadar Muhammed Ali'nin baş mühendisi olan Fransız mimar Pascal Coste tarafından çizildi. Coste'nin 1827'de sunduğu öneri, neo-Memlûk tarzında bir camiydi. Binanın ilk temellerini atmış olabilir, ancak Muhammed Ali tasarımı kabul etmedi. Bunun yerine, inşaat 1832'de tamamen farklı, daha Osmanlı tarzında yeniden başladı. Binanın büyük boyutu nedeniyle inşaat uzun yıllar sürdü. Muhammed Ali, camide, aksi takdirde binalar için pek uygun olmayan bir malzeme olan alçıtaşının kullanılmasında ısrar etti, böylece gerilemekte olan yerel bir endüstriyi destekledi. Caminin kapsamlı dekorasyonu, Sa'id Paşa'nın hükümdarlığı döneminde, 1857 yılına kadar tamamlanmadı. Mimarı Boşnak Yusuf'tur.

Cami tamamlanmadan önce, üst duvarlardaki alçıtaşı paneller sökülerek I. Abbas'ın saraylarında kullanıldı. Soyulan duvarlar, mermere benzeyecek şekilde boyanmış ahşapla kaplandı.[kaynak belirtilmeli]

Muhammed Ali Paşa, Carrara mermerinden oyulmuş bir türbeye gömüldü. Cesedi 1857 yılında Hosh al-Basha'dan buraya nakledildi.

### Eski Kahire (Kipti ve İslami Bölge)

Eski Kahire içinde Müslüman, Kipti ve Hıristiyanların birlikte yaşadıkları mahalleler bulunuyor. Eski Kahire'yi gezme olanağım oldu. Camilerin mimarisi biraz Afrika biraz Osmanlıdan esinlenmiş. Şadırvan, mimber ve mihrap yapıları Osmanlıyı andırıyor. Camilerde bulunan Kur'anlar ikiye ayrılmış: Arabi ve Osmani diye.



[Şadırvan](#)

Eski Kahire'de Hıristiyan kilisesi de bulunuyor.

Kahire içinde çok geniş mezarlıklar bulunuyor. Mezarlıkların içinde büyük boyutta türbe görünümlü yapılar göze çarpıyor. Bunlar önceki dönemlerde varlıklı insanlar için yapılmış anıtsal mezarlar. Günümüzde bu mezarların içine aileler yerleşmiş, konut olarak kullanıyorlar.



Kilise



# 10

## Hurgada

Hurgada (Arapça: Al Ghardaqa) Mısır'da Kızıldeniz kıyısında bir tatil kenti ve turizm merkezidir. Nüfusu 248 000'dir. Hurgada, ayrıca Mısır'ın "Kızıldeniz ilinin" de merkezidir.

Mısır'ın Kızıldeniz Eyaletine bağılı 260.000 nüfuslu bir şehirdir. Kahire'nin 600 km. güneyinde yer almaktadır. Yirminci yüzyılın başlarında küçük bir balıkçı köyü olan şehir, seksenlerden bu yana, Mısır Hükûmeti tarafından teşvik edilerek, Mısırlı ve yabancı yatırımcıların desteğıyle büyüyerek, Şarm el Şeyh'e alternatif bir destinasyon olarak turizme kazandırılmıştır.

36 km'lik sahil şeridine sahip Hurgada'da hayat turizm üzerine kurulu. Avrupalıların özellikle ilgi gösterdiği şehir, bugün Alman, İtalyan ve Rus turistlerin Ortadoğı'daki en gözde tatil tercihleri arasında yer almaktadır.

## 42 - Hurgada

Hurgada şehri 3 bölüme ayrılmaktadır. Bunlar,

- Hurgada'nın geleneksel yanını yansıtan, eski şehir bölgesi El Dahar (Downtown);
- yeni ve daha modern bir turizm merkezi Sakkala ve tamamen otel,
- alışveriş merkezleri ve mağazalardan oluşan Sahl Hasheesh bölgesidir.

Bunlara ek olarak, 16 otel, 420'den fazla restoran, bar, shop ve hizmet ofisleri ile birkaç AVM, 18 delikli bir golf parkuru, bir marina, küçük bir havalimanı, bir üniversite ile kütüphane ve bir hastanesiyle devasa bir tatil ve yaşam kompleksi olan El Gouna da Hurgada'da yer almaktadır.

Kızıl Denizdeki canlıları izlemek için özel olanaklar sunulmaktadır.



[Hurgada, Deniz izleme teknesi](#)



