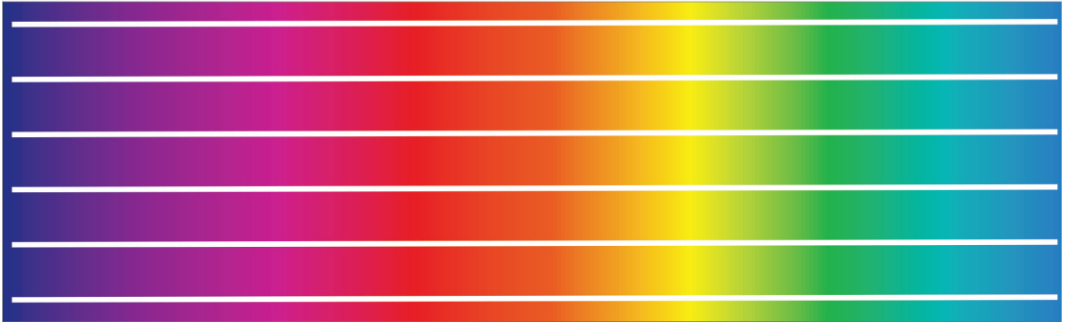


Eřref ADALI

# Gürcistan





# Gürcistan

Gürcistan Güney Kafkasya'da yer alır ve kuzeyinde Rusya, doğusunda Azerbaycan, güneyinde Ermenistan ve güneybatısında Türkiye yer alır ve batı sınırı Karadeniz'dir

Gürcüler resmi olarak IV. yüzyılda Hristiyanlığı benimsediler. Gürcü Ortodoks Kilisesi Gürcü devletlerinin manevi ve politik birleşmesi üzerinde önemli etki yapmıştır. Birleşik Gürcistan Krallığı XII. ve XIII. yüzyıllarda Kral Kurucu Davit ve Kraliçe Tamar döneminde Altın Çağ'na ulaştı. Bundan sonra krallık geriledi ve Moğollar, Osmanlı İmparatorluğu ve İran hanedanlıkları gibi bölgesel güçlerin etkisiyle küçük devletlere bölündü. XVIII. yüzyılın sonlarında Doğu Gürcistan Kartli-Kaheti Krallığı, Rus İmparatorluğu ile bir ittifak antlaşması imzaladı. Ancak Rus İmparatorluğu, 1801 yılında Kartli-Kaheti Krallığı'nı ve 1810 yılında Batı Gürcistan İmereti Krallığı'nı ilhak etti.

## 4 - Gürcistan

"Gürcistan" sözcüğünün Süryanice gurz-an/gurz-ıyan sözcüğünün Arapçaya curcan/curzan olarak geçmesi sonucu oluştuğu düşünülmektedir, sözcük anlamı "Gürcüler" dir. Gürcüler'in kullandığı sözcük ise Kartvelebi (Kartveliler)'dir. Gürcü kroniklerine göre Kartvelilerin atası, Kitabı Mukaddes'teki Yafes'in torunlarından Kartlos'tur. Ancak bilim adamları, sözcüğün eski zamanlarda baskın bir grup olarak ortaya çıkan öncü Gürcü kabilelerinden biri olan Kartlar'dan türediği konusunda anlaşmaktadırlar. Bugün ülkenin tam ve resmi adı, Gürcistan'dır.

### Tarihçe

Kafkaslar, tarih boyunca farklı ülkelerin ilgi alanı olmuş, bunun sonucu olarak bu bölgede yaşayanlar rahatsız olmuşlardır. Gürcüler'de bu olaylardan etkilenen uluslardan biridir. Bölgede yaşanan savaşlar ve işgaller Gürcülerin başka ülkelere göç etmesine neden olmuştur. Bölgeye ilgi duyan çevre devletler arasında Doğu Roma, Pers, Osmanlı ve Rus devletleri sayılabilir. Bunlara ek olarak bölgeyi istila etmeye çalışan Arap, Moğol ve Türk akıncılar bölge halkları için dert olmuşlardır.

Gürcü kabileleri ilk olarak MÖ XII. yüzyılda tarih sahnesine çıktılar. 8.000 yıllık şarap küplerinin bulunması buna kanıt olarak verilmektedir. Arkeolojik buluntular MÖ VII. yüzyıl öncesinde bölgede gelişmiş metalürji ve kuyumculuk tekniklerinin olduğunu göstermektedir.

337 yılında Kral III. Mirian Hristiyanlığı devlet dini olarak ilan etti ve edebiyatın, sanatın gelişmesine büyük bir teşvik verdi ve sonuçta birleşik Gürcü ulusunun oluşumunda önemli bir önder oldu. Hristiyanlığın kabulü MS V. yüzyıla kadar İberya'da (Doğu Gürcistan) yaygın olarak uygulanan Zerdüştlüğün yavaş ama kesin bir şekilde gerilemesine neden oldu.

580 yılında Sasani İmparatorluğu, İber Krallığı'nı ortadan kaldırdı ve bu durum çeşitli feodal bölgelere bölünmelere neden oldu. Doğu Roma VI. yüzyılın sonuna doğru Gürcistan'ın yönetiminde etkili olmayı başardı; İberya'yı yerel bir Kuropalatis aracılığıyla yönetti.

645 yılında Araplar güneydoğu Gürcistan'ı işgal ederek bölgede uzun süreli bir Müslüman egemenliği dönemini başlattılar. Bu durum aynı zamanda Tiflis Emirliği ve Kakheti Prenslığı gibi birbirlerinden bağımsızlık arayan çeşitli feodal devletlerin kurulmasına da neden oldu. Batı Gürcistan, özellikle Lazika Savaşı'ndan sonra çoğunlukla Doğu Roma'nın himayesi altında kaldı.

Prens I. Aşot (813–830), Arap valiler arasındaki iç çekişmelerden yararlanarak İber Yarımadası'ndaki etkisini genişletti ve hem Abbasi Halifeliği hem de Doğu Roma İmparatorluğu tarafından İber Yarımadası'nın Baş Prensi olarak tanındı. Ashot'un

soyundan gelenler birbirleriyle çatışmış olsalar da IV. Adarnase, Gürcistan topraklarının çoğunu birleştirmeyi başardı ve 888'de İber Yarımadası Kralı olarak taç giydi.

Abhazya Krallığı 850 ve 950 yılları arasında en sıkıntısız dönemini yaşadı. III. Demetre döneminde bir iç savaş ve feodal isyanlar başladı ve III. Teodos döneminde krallığı tamamıyla anarşiye sürükledi. Büyük çoğunlukla üvey babası III. Davit'in diplomasisi ve fetihleri sayesinde Kral III. Bagrat liderliğinde Abhazya Krallığı ve doğu Gürcü devletlerinin tek bir Gürcü monarşisi çatısı altında birleşmesiyle iç karışıklık dönemi son buldu.

Gürcistan Krallığı XII. ve XIII. yüzyıllarda gücünün doruğuna ulaştı. Kurucu Davit (1089-1125) ve onun büyük torunu Kraliçe Tamar'ın (1184-1213) hükümdarlıkları dönemi Gürcistan'ın Altın Çağı ya da Gürcü Rönesansı olarak bilinir. Gürcistan'ın Altın Çağı büyük katedralleri, romantik şiir ve edebiyatı ve daha sonra bir milli destan olarak kabul edilecek Kaplan Postlu Şövalye epik şiirini miras bıraktı.

Gürcistan'ın ilk kadın hükümdarı Tamar'ın 29 yıllık saltanatı Gürcistan tarihinin en başarılı dönemi olarak kabul edilir. Tamar'a "krallar kralı" (mepe mepeta) unvanı verildi. Tamar seçkin güçlü bir orduyla birlikte Kafkasya'yı ve bugünkü Azerbaycan, Ermenistan, Türkiye'nin doğusu ve aynı zamanda kuzey İran'ın büyük bir bölümünü hakimiyet altına aldı. Tamar'ın 1213 yılında ölümünden sonraki yirmi yıllık dönemde Moğol istilaları ile krallık zayıfladı.

Ülkenin eski gücü ve Hristiyan kültürünü yeniden canlandırdığı için "Parlak" olarak anılan II. Demetre'nin oğlu V. Giorgi Moğolları kovuldu. V. Giorgi birleşik Gürcü devletinin büyük krallarından sonuncusuydu. Onun ölümünün ardından farklı yerel yöneticiler XV. yüzyılda krallığın kesin bölünüşüne dek kendi saltanatlarını kurmak için merkezi Gürcistan yönetimiyle savaştılar. Gürcistan daha sonra Timur'un istilaları ile zayıfladı. Karakoyunlu ve Akkoyunlu Türkmenlerinin krallığın güney bölgelerine yaptığı sürekli akınlarla birlikte istilaların devam etmesi krallığın yeniden canlanmasına fırsat vermedi.

Gürcistan Krallığı'nda 1466 yılında iç karışıklıklar ortaya çıktı ve ülke üç bağımsız krallık ve beş yarı bağımsız prensliğe bölündü. Komşu büyük imparatorluklar bu iç bölünmeden yararlandılar, XVI. yüzyılın başlarından XVIII. yüzyılın sonlarına kadar Safevi İran ve Osmanlılar Doğu ve Batı Gürcistan'da hakimiyet kurdular.

1744 yılında II. Erekle Osmanlı-İran Savaşları'nda İran'a bağlılığı ve başarıları sonucunda Nadir Şah tarafından Kartli Kralı olarak tanındı. 1747 yılında Nadir Şah'ın ölümünün ardından iki krallık da İran hakimiyetinden kurtuldu ve Kral II. Erekle'nin liderliğinde 1762 yılında yeniden birleşti.

1783 yılında Rusya ve Doğu Gürcistan Kartli-Kaheti Krallığı Georgiyevsk Antlaşması'nı imzaladılar. Bu antlaşma ile Gürcistan, İran'a veya başka bir dış güce bağlanmayacak ve dış

## 6 - Gürcistan

ilişkilerde bağılılığı karşılığında Gürcistan'ın toprak bütünlüğünü ve yönetici Bagrationi Hanedanı'nın sürekliliğini garanti eden Rusya'nın sözde himayesi altında olacaktı.

Ancak Gürcistan'ı savunma sözüne karşın Rusya, İranlılar 1795 yılında Tiflis'i ele geçirip yağmaladığında ve şehrin ahalisini katlettiğinde hiçbir yardımda bulunmadı. 1801'de Rusya'nın Georgiyevsk Antlaşması'nı ihlal etmesi ve Doğu Gürcistan'ı ilhak etmesiyle sonuçlandı. Ardından bunu kraliyet Bagrationi Hanedanı'nın yönetim haklarının ve aynı zamanda Gürcü Ortodoks Kilisesi'nin otosefalinin kaldırılması izledi.

22 Aralık 1800'de Gürcistan'ın (Kartli-Kaheti) Rus İmparatorluğu'na katıldı. 1805 yazında, Rus birlikleri Askerani Nehri'nde 1804-1813 Rus-İran Savaşı sırasında İran ordusunu yenilgiye uğrattı ve Tiflis İran işgalinden kurtardı. Doğu Gürcistan üzerindeki Rus hakimiyeti Gülistan Antlaşması ile İran tarafından resmi olarak kabul edildi.

1803 yılından 1878 (93 Harbi) yılına kadar gerçekleşen sayısız Osmanlı-Rus savaşının sonucu olarak Gürcistan'ın daha önce kaybedilmiş birkaç bölgesi (Acara gibi) geri kazandı. Bu savaşlar sırasında Müslüman Gürcü köylerinden Osmanlı topraklarına göçler olmuştur.

1917 yılı Rus Devriminden sonra Nikolay Çheidze başkanlığında Transkafkasya Demokratik Federatif Cumhuriyeti kuruldu. Federasyon üç ülkeyi kapsamaktaydı: Gürcistan, Ermenistan ve Azerbaycan. Rusya İmparatorluğu'nun dağılması üzerine Gürcistan 26 Mayıs 1918 yılında bağımsızlığını ilan etti.

Şubat 1921'de Rus İç Savaşı sırasında Kızıl Ordu Gürcistan'a ilerledi ve yerel Bolşevikleri iktidara getirdi. Gürcü ordusu yenilmişti ve Sosyal Demokrat hükümeti ülkeyi terk etti. 25 Şubat 1921'de Kızıl Ordu Tiflis'e girdi.

1941 Haziran ayında Nazi Almanyası Kafkas petrol alanları ve cephane fabrikalarına ulaşmak hedefi ile Sovyetler Birliği'ni işgal etti. Naziler Gürcistan'a asla ulaşamadı ancak neredeyse 700.000 Gürcü işgalcileri kovmak ve Berlin'e ilerlemek için Kızıl Ordu saflarında savaştı. Savaşa katılanlardan neredeyse 350.000 Gürcü asker öldü.

9 Nisan 1991'de, Sovyetler Birliği'nin dağılmasından kısa bir süre önce, Gürcistan Yüksek Konseyi, 31 Mart 1991'de yapılan referandumdan sonra bağımsızlığını ilan etti.

Gürcistan'ın iki bölgesinde, Abhazya ve Güney Osetya'da, yerel ayrılıkçılar ile Gürcü nüfusun çoğunluğu arasında artan anlaşmazlıklar, etnik gruplar arası yaygın şiddet ve savaflara dönüştü. Rusya tarafından desteklenen Abhazya ve Güney Osetya, Gürcistan'ın tartışmalı bölgelerde sadece bazı kısımları kontrolde tutmasıyla Gürcistan'dan gerçekte bağımsızlık elde etti.

Gürcistan'a bağlı Acara Özerk Cumhuriyeti'nin başkenti olan Batum, 1921 tarihli Kars Antlaşması gereği Gürcistan sınırları içinde bırakılmış ancak, Türkiye'nin tarihi ve kültürel bağları nedeniyle özel statüye ve Türkiye'nin garantörlüğüne sahip bir bölgedir.

## Coğrafya

Gürcistan çoğunlukla Güney Kafkasya'da yer alırken, ülkenin bazı kısımları da Kuzey Kafkasya'da bulunmaktadır. Çok dağlık bir ülkedir. Lihi Sıradağları ülkeyi doğu ve batı kısımlarına ayırır. Tarihsel olarak, Gürcistan'ın batı kısmı Kolhis olarak bilinirken, doğu platosuna İberya deniyordu. Karmaşık bir coğrafi ortam nedeniyle dağlar, Svaneti'nin kuzey bölgesini Gürcistan'ın geri kalanından da yalıtır.

Büyük Kafkas Sıradağları, Gürcistan'ın kuzey sınırını oluşturur. Sıradağlardan Rusya topraklarına giden ana yollar, Şida Kartli ile Kuzey Osetya arasındaki Roki Tüneli'nden ve (Gürcü Hevi bölgesinde) Daryal Boğazı'ndan geçmektedir. Roki Tüneli, 2008 Rus-Gürcü Savaşı'nda Rus ordusu için hayati öneme sahipti, çünkü Kafkas Dağları'ndan geçen tek doğrudan yoldu. Ülkenin güney kısmı Küçük Kafkas Dağları ile sınırlanmıştır. Büyük Kafkas



Gürcistan'da gezip gördüğüm yerler

## 8 - Grcistan

Sıradađları, deniz seviyesinden 5.000 metre yksekliđe ve daha fazlasına ulařan en yksek zirveler ile Kk Kafkas Dađları'ndan ok daha yksektir.

### Gezi Anısı

Her lkeye giriřte farklı durumlar ile karřılařabiliyorsunuz. Grcistan'a TC Kimliđi ile girebiliyorsunuz. Bu sizi yurt dıřı harcından kurtarıyor. Gmrk memuru sizi gler yzle karřılıyor. Kimliđinizi inceledikten sonra size hoř geldiniz diyor ve bir kk řiře řarap hediye ediyor. Gmrk memurlarının bahřiř istediklerine tanık olmuřtum ancak hediye verene ilk kez tanık oluyordum.

## İçindekiler

<b>Gürcistan</b>	<b>3</b>
Tarihçe	4
Coğrafya	7
Gezi Anısı	8
<b>Tiflis</b>	<b>1</b>
Tarihçe	2
Başlıca görülecek yerler	5
Narikala Kalesi	5
Kartlis Deda (Gürcü Ana)	6
Cuma Camisi	6
Aziz George Ermeni Katedrali (Surb Gevorg)	8
Noraşen Kilisesi'ni (Norashen Holy Mother of God Armenian Church)	9
Metekhi Kilisesi	10
Sameba Katedrali (Kutsal Üçlü Katedrali)	11
Tabori Dönüşüm Manastırı	13
Gürcistan Parlamento Binası	13
Tiflis Klasik Jimnazyumu	14
Rustavali Meydanı, Özgürlük Anıtı	15
Kükürt Hamamı (Abanotubani)	16
Gürcistan Tarih Anıtı	17
Tiflis Pazarı	18
Tifliste Gece	18
<b>Miskheta</b>	<b>19</b>
Svetitshoveli Katedrali	22
Gezi Anısı	24
<b>Djvari Manastırı</b>	<b>25</b>
Gezi Anısı	28
<b>Sighnaghi</b>	<b>29</b>
Kültür ve Gezilecek Yerler	31
Sighnaghi Müzesi	32
<b>Bode Manastırı</b>	<b>35</b>
Gezi Anısı	37

## II - İindekiler

# 1

## Tiflis

Tiflis (Gürcüce: Tbilisi), Gürcistan'ın başkenti ve en kalabalık ilidir. Tiflis Gürcistan'ın doğusunda, Tiflis Havzasında, Kura Nehri'nin iki yakasında kurulmuştur. Kuzeyinde Saguramo Dağları'nın güney yamacı, doğusunda İgris Zageni Dağı'nın kuzeybatı bölümü ve güneyinde Trialeti Dağları uzanmaktadır.

MS V. yüzyılda İberya Kralı Vahtang Gorgasali tarafından kurulan şehir, o zamandan beri çeşitli Gürcü krallıklarının ve cumhuriyetlerinin başkenti olarak hizmet etmiştir.

Tiflis, Avrupa ile Asya'yı birbirine bağlayan konumu ve tarihi İpek Yolu'na yakınlığı nedeniyle tarih boyunca çeşitli küresel güçler arasında bir çekişme noktası olmuştur. Bu durum Tiflis'in Orta Çağ mimarisi, neoklasik mimari, Beaux Arts, Art Nouveau, Stalinist ve Modern tarzda yapıların bir karışımı olan mimarisine yansır.

## 2 - Tiflis

Tiflis, şehrin sakinlerinin büyük çoğunlukla Doğu Ortodoks Hristiyan olmasına karşın, çok sayıda farklı kültür, etnik ve dinlerin oluşturduğu mozaik bir kültüre tarih boyunca ve günümüzde de ev sahipliği yapmaktadır.

Tiflis, sanayi, sosyal ve kültür merkezi olma özelliği olan bir kenttir. Ayrıca önemli bir küresel enerji projesinin geçiş hattı üzerinde bulunur. Kent, tarihi İpek Yolu üzerinde yer alır ve bundan dolayı Rusya'nın Kuzey Kafkasya bölgesi, Türkiye ve Güney Kafkasya'daki (Transkafkasya) Ermenistan ve Azerbaycan arasında önemli tarihi bir role sahip olmuştur.

Kentin Gürcüce adı Tbilisi'nin bir efsaneden geldiği kabul edilir. Bu efsaneye göre Tiflis, MÖ V. yüzyılda ormanlarla kaplı bir yerdir. Bir gün Kral Vahtang Gorgasali ava çıkar. Aralıksız uçan sülünün peşine eğitilmiş atmacasını salar. Aradan zaman geçer, ne atmaca ne de sülün görünürde yoktur. Onları aramaya başlarlar ve kısa zaman sonra ikisini de sıcak suya düşmüş olarak bulurlar. Kral orayı çok beğenir ve bir kent kurmalarını buyurur. Kente, orada bulunan tbili (ılık) sudan dolayı Tbilisi adı verilir.

### Tarihçe

Arkeolojik araştırmalar Tiflis'in MÖ IV. bin yılda yerleşme alanı olduğunu gösterir. Ancak yazılı kaynaklara göre Tiflis'e ilk yerleşme IV. yüzyılın ikinci yarısında gerçekleşti ve Kral Varaz-Bakur devrinde bir kale inşa edildi. Aynı yüzyılın sonlarında İranlılar kaleyi ele geçirdiler. V. yüzyılın ortalarında İberya kralı kaleyi geri aldı. Tiflis'i gerçekten imar eden Kral Vahtang Gorgasali'dir. Ancak kral, başkenti Mtsheta'dan Tiflis'e taşıyamadan öldü. Bazı tarihçiler, V. yüzyılın ikinci yarısında hüküm süren Kral Vahtang Gorgasali'nin, aslında şehrin kuruluşundan çok yeniden canlandırılması ve yeniden inşasından sorumlu olduğunu söylüyorlar.

Vahtang Gorgasali'nin halefi I. Daçi Ucarmeli döneminde kentin sınırlarını genişleten surların inşaatı tamamlandı ve babasının vasiyetine göre başkenti Mtsheta'dan Tiflis'e taşıdı. Tiflis'in en eski yerleşkesi, eski kükürt kaynağı bölgesinde (Günümüzde Gorgasali Meydanı'na bitişik alan) ortaya çıktı. Güneybatıda Ortaçala Bahçesi çevresi, kuzeybatıda Kura Nehri, güneydoğuda Tabori Dağı'nın etekleri ve kuzeybatıda Samarhahevi Irmağı ile sınırlanmıştı. IV. yüzyılda Tiflis'in ikinci bölgesi Narikala Kalesi ortaya çıktı, daha sonra şehir Kura Nehri'nin yukarısında Eski Tiflis ve Narikala'nın dışında büyüdü. Şehrin elverişli coğrafi konumu gelişmesini kolaylaştırdı. Doğu Kafkasya'ya ve eski Asya'ya giden önemli ticaret yolları buradan geçiyordu. Tiflis giderek Ortadoğu'nun en önemli merkezlerinden biri haline geldi. Komşu devletlerin askeri-stratejik ve ekonomik çıkarları şehre olan ilgiyi artırdı. VI. yüzyılın sonundan itibaren Tiflis için asırlar süren mücadele başladı.

Gürcü devletinin ve kültürünün sürdürülebilirliği Gürcistan başkentinin kaderi ile doğrudan ilişkiliydi. Şehir 570-580'de Sasaniler tarafından ele geçirildi. 627'de Tiflis, Doğu Roma imparatoru Herakleios ve Hazarların birleşik ordusu tarafından kuşatıldı. Şehir ele geçirilemedi. Herakles, Tiflis'ten ayrıldı ve Akdeniz'e doğru yola çıktı.

628'de Hazarlar, Tong Yabgu Kağan komutasında tekrar Tiflis'e geldiler, şehri ele geçirdiler ve vahşice yok ettiler. Şehir, 735-737 yıllarında Arap komutan II. Mervan İbn Muhammed (Sağır Mervan) tarafından kontrol edildi. Bundan böyle Tiflis, yeni kurulan Tiflis Emirliği'nin merkezi oldu.

764 yılında şehir Hazarlar tarafından basıldı. 853 yılında Arap komutan Buğa Türk, halifeliğin merkezi yönetimini güçlendirmek için Tiflis'i işgal etti. 1037 ve 1051 yılları arasında Kral IV. Bagrat defalarca Tiflis'i ele geçirmeye çalıştı ancak ülkedeki istikrarsız siyasi durum nedeniyle bunun imkansız olduğu ortaya çıktı. 1045'te Tiflis yönetimi, ihtiyarlar belediye meclisinin eline geçti. 1068'de Tiflis, Selçuklu Sultanı Alp Arslan tarafından ele geçirildi. 1080'li yıllardan itibaren ise şehir tekrar bir yaşlılar konseyi tarafından yönetildi.

Kral Kurucu Davit, büyük bir muharebenin ardından 1122 yılında Tiflis kentine girerek kesin egemenliği sağladı. Birleşik Gürcü devletinin yönetim merkezini Kutaisi'den Tiflis'e taşıdı ve Tiflis Gürcistan'ın başkenti oldu. Gürcistan'ın altın çağını yaşadığı 12-13. yüzyılda Tiflis büyük gelişme gösterdi ve kentin nüfusu 100.000'e ulaştı. Şehir sadece Gürcistan için değil aynı zamanda dönemin Doğu Ortodoks dünyası için de önemli bir edebiyat ve kültür merkezi haline geldi. Kraliçe Tamar devrinde ünlü şair Şota Rustaveli Tiflis'te çalışmalarını sürdürdü ve büyük bir olasılıkla "Kaplan Postlu Şövalye" adlı meşhur destanını burada yazdı. Bu dönem Gürcistan'ın Altın Çağı veya Gürcü Rönesansı olarak anılır.

Tiflis'in "Altın Çağı" yaklaşık yüz yıl sürdü. 1236 yılında, Moğol istilasından sonra Gürcistan Moğol egemenliğine girdi. Tiflis hem siyasi hem de kültürel açıdan sonraki yüzyıl güçlü bir Moğol etkisi altında kaldı. 1320'lerde Moğollar ülkeden çıkarıldı ve Tiflis Gürcü devletinin yeniden başkenti oldu.1366'da veba salgını nedeniyle yeni bir yıkımla karşı karşıya geldi. XIV. yüzyıldan XVIII. yüzyılın sonlarına değin Tiflis, değişik güçlerin istilasına uğradı. Timurlenk, Cihan Şah, Uzun Hasan kenti yağmaladılar.

Gürcistan Krallığı'nın 1490'da ayrı krallıklara bölünmesinden sonra Tiflis, yalnızca Kartli Krallığı'nın siyasi ve idari merkezi haline geldi. 1510'larda Tiflis Safevi İran'a bağlı vassal devletler haline getirildi. 1522'de Tiflis'de ilk defa büyük bir Safevi kuvveti garnizon kurdu. Şah İsmail'in (1501-1524) ölümünün ardından, Kartli kralı X. Davit İranlıları kovdu. Bu dönemde Tiflis'in birçok bölgesi tamir ve yeniden inşa edildi. Şah I. Tahmasp'ın (1524-1576) dört seferi, Kartli ve Kaheti'nin yeniden işgal edilmesiyle sonuçlandı ve 1551'den itibaren bir Safevi kuvveti Tiflis'te kalıcı olarak konuşlandırıldı. 1555 Amasya Antlaşması ile ve daha

## 4 - Tiflis

kesin olarak 1614'ten 1747'ye kadar kısa aralarla, Tiflis İran yönetimi altında önemli bir şehirdi ve şahın vali unvanı verdiği Kartli'nin İran'a bağlı vasal krallarının bir makamı olarak işlev gördü. II. Teimuraz ve II. Erekle'nin sonraki saltanatı altında Tiflis, yabancı yönetimden arınmış canlı bir siyasi ve kültürel merkez haline geldi. II. Erekle Kartli-Kaheti Krallığı'nı kurdu. Ancak sürekli işgal tehdidinden endişelenen Gürcistan yöneticileri, 1783 Georgiyevsk Antlaşması'nda Rus koruması istedi. Bu anlaşmaya rağmen, şehir 1795'te İran'ın bölge üzerindeki hegemonyasını yeniden kurmaya çalışan Kaçar hükümdarı Ağa Muhammed Han tarafından işgal edildi ve harap edildi.

1801'de Kartli-Kaheti Krallığı'nın Rus İmparatorluğu'na ilhak edilmesinden sonra, Tiflis, Kafkas Ordusu Başkomutanının görev yaptığı yeni kurulan Gürcistan Guberniyası'nın merkezi oldu. Tiflis, 1845'ten beri Rus Veliht Prensi'nin Kafkasya'daki ikametgahı olmuştur. Şehrin alanı önemli ölçüde büyüdü. Merkez semtleri planlandı, Avrupa tipi bina sayısı arttı. Şehrin ekonomik ve kültürel hayatı hızla gelişti. Sanayi sermayesi yavaş yavaş yerli üretimi zayıflattı. 1841'den beri Gürcistan-İmeretya Guberniyası'nın idari merkezi ve 1846'dan beri Tiflis Guberniyası'nın idari merkezi olmuştur. Serfliğin kaldırılması (1866), Tiflis-Poti (1872), Tiflis-Batum ve Tiflis-Bakü (1883) demiryollarının inşası kentin ekonomik refahına yeni bir ivme kazandırdı. Fabrikaların ve ticaret atölyelerinin sayısı arttı, işçi sayısı önemli ölçüde arttı.

1917 Rus Devrimi'nden sonra şehir, 1918 baharında başkenti Tiflis olan Transkafkasya Geçici Hükümeti'nin merkeziydi ve daha sonra yine başkenti Tiflis olan ve üç Güney Kafkasya ülkesi Azerbaycan, Ermenistan ve Gürcistan'ın oluşturduğu bir federasyon, Transkafkasya Federasyonu, kuruldu. Burada, Kafkasya Veliht Prensi'nin sarayında, üç Güney Kafkasya ülkesinin (Gürcistan, Azerbaycan ve Ermenistan'ın) 26-28 Mayıs 1918'de bağımsızlığı ilan edildi. O zamandan beri Tiflis, 25 Şubat 1921'e kadar Gürcistan Demokratik Cumhuriyeti'nin başkenti oldu. 1918 ve 1919'da Alman ve İngiliz askeri himayesi burada dönüşümlü olarak yer aldı.

Ulusal bir hükümet altında, Tiflis, 1918'de Tiflis Devlet Üniversitesi'nin kuruluşundan bu yana ilk Kafkas üniversitesine sahip şehir oldu bu İmparatorluk Rusyası'nın yönetimi sırasında uzun süredir gerçekleşmeyen bir rüyaydı. 25 Şubat 1921'de Bolşevik Kızıl Ordu'nun 11. birliği, yakın çevresinde şiddetli çatışmalardan sonra Tiflis'i işgal etti ve Sovyet yönetimini ilan etti.

25 Şubat 1921'de Kızıl Ordu kenti işgal etti ve ardından kent, Transkafkasya Sovyet Federe Sovyet Cumhuriyeti'nin başkenti ilan edildi. 1936'da Gürcistan Sovyet Sosyalist Cumhuriyeti'nin başkenti oldu ve bu devir 1991 yılına kadar sürdü. Gürcistan Sovyet Sosyalist Cumhuriyeti'nin Sovyet yönetimi sırasında Tiflis'in nüfusu önemli ölçüde arttı, şehir daha sanayileşti ve aynı zamanda Sovyetler Birliği'nin önemli bir siyasi, sosyal ve

kültürel merkezi haline geldi. 1980'de şehir, SSCB'deki ilk devlet onaylı rock festivaline ev sahipliği yaptı. Hem Sovyet vatandaşları hem de yabancı ziyaretçiler için önemli bir turizm merkezi olan Tiflis'in "Eski Kenti" 1970'lerde ve 1980'lerde yeniden inşa edildi.

Sovyetler Birliği'nin dağılmasından sonra Tiflis, önemli bir istikrarsızlık ve kargaşa dönemi yaşadı. Aralık 1991 ve Ocak 1992'deki kısa iç savaş sırasında şehir merkezinin önemli bir kısmı yıkıldı ve hasar gördü. Birkaç yıl boyunca şehir, çeşitli mafya klanları ve yasadışı girişimciler arasında bir çatışma yeriydi. 2003'ten bu yana şehirde göreceli istikrar ve ekonomik büyüme gözlemlendi, suç azaldı ancak yoksulluk ve istihdam sorunu hala büyük sorun.

### Başlıca görülecek yerler

2012 yılında bir konferans nedeniyle görme şansım olan Tifliste görebildiğim yerler ile ilgili bilgileri aşağıda bulacaksınız.

### Narikala Kalesi

Tiflis'e ve Mtkvari (Kura) Nehri'ne bakan eski bir kaledir. Kale, Tiflis'in kükürtlü hamamları ve botanik bahçeleri arasında dik bir tepede iki duvarlı bölümden oluşmaktadır. Alt avluda, yakın zamanda restore edilmiş Aziz Nikolas Kilisesi bulunmaktadır. 1996-1997 yıllarında yeniden inşa edilen kilise, yangında yıkılan XIII. yüzyıldan kalma özgün kilisenin yerini almıştır. Yeni kilise, üç tarafında kapıları olan "haçlı" tiptedir. Kilisenin iç kısmı, hem İncil'den hem de Gürcistan tarihinden sahneleri gösteren fresklerle süslenmiştir.

Efsaneye göre, eski İber Krallığı'nın kralı I. Vakhtang Gorgasali tarafından inşa edilmiştir. Ancak, bölgenin arkeolojik çalışmaları, Tiflis topraklarının MÖ IV. binyıldan başlayarak insanlar tarafından yerleşim yeri olarak kullanıldığını ortaya koymuştur. Yerleşime dair en eski yazılı kayıtlar, Kral Varaz-Bakur döneminde (yaklaşık 364) bir kalenin inşa edildiği MS IV. yüzyılın ikinci yarısına aittir. IV. yüzyılın sonlarına doğru kale Perslerin eline geçti, ancak V. yüzyılın ortalarında Kartli kralları tarafından geri alındı. VII. yüzyılda Emeviler ve Kral Davud (1089-1125) tarafından önemli ölçüde genişletildi. Moğollar ona "*Narin Qala*" (yani "Narin Kale" ya da "Küçük Kale") adını verdiler.



[Narikala Kalesi \(2012\)](#)

## 6 - Tiflis

Mevcut surların çoğu XVI. ve XVII. yüzyıllardan kalmadır. Safeviler tarafından Kartli valisi/kralı olarak atanan Rostom, kalenin çevresini güçlendirmiş ve kalenin kontrolünü İranlılara devretmiştir. 1827'de kalenin bazı bölümleri depremde zarar gördü ve daha sonra yıkıldı.

Kaleye, nehrin karşı tarafından binilen bir teleferik ile çıkılıyor. Teleferik ile çıkarken çevredeki yapılar çok güzel görünüyor.

### Kartlis Deda (Gürcü Ana)

Kartlis Deda (Gürcüce: Kartvel'in Annesi veya Gürcülerin Annesi), Tiflis'te Sololaki tepesinde bulunur. Heykel, Tiflis'in 1500. yıldönümünü kutladığı 1958 yılında Sololaki tepesinin zirvesine dikilmiştir. Ünlü Gürcü heykeltıraş Elguja Amashukeli, Gürcü milli kıyafetleri giymiş bir kadının yirmi metrelik alüminyum heykelini tasarlamıştır.

Heykel Gürcü milli karakterini sembolize eder ve sol elinde dost olarak gelenleri karşılamak için bir şarap kasesi, sağ elinde ise düşman olarak gelenler için bir kılıç tutmaktadır.

Elguja Amashukeli, bu heykeliyle 1966 yılında Shota Rustaveli Devlet Ödülü'ne layık görülmüştür. Heykeli "Başkent" olarak adlandırdı ancak yaygın olarak "*Kartvel'in Annesi*" olarak anılmaya başlandı.

1958'de Sololaki Tepesi'ne dikilen asıl heykel, başkenti geçici olarak süsleyecek ahşap alegorik (bir kavramın, fikrin ya da soyut bir düşüncenin doğrudan söylenmek yerine semboller, mecazlar ve karakterler aracılığıyla dolaylı yoldan anlatılması) bir heykeldi. Daha sonra kalıcı hale getirilmesine karar verildi ve çevresel zararı sınırlamak için 1963'te ahşap dokusu alüminyumla kaplandı. 1997'de eski heykelin yerine yenisi konuldu.



[Sololaki Tepesi, Kartlis Deda \(Gürcü Ana\) \(2012\)](#)

### Cuma Camisi

Tiflis'in Eski Kent bölgesinde ayakta kalan tek camidir. Narikala Kalesi'nin eteğinde, Botanik Caddesi üzerinde yer almaktadır.

Müslümanlar, VII. yüzyıldaki Arap fethinden beri Tiflis'te yaşamaktadır ve şehirde bir zamanlar birden fazla cami bulunmaktaydı. Osmanlılar tarafından XVIII. yüzyılın başlarında Narikala Kalesi'nin eteğinde inşa edilen orijinal Cuma Camisi, 1740'larda Pers kuvvetleri tarafından yıkılmış, daha sonra 1846-1851 yılları arasında İtalyan mimar Giovanni Scudieri tarafından yeniden inşa edilmiştir. 1895 yılında Azerbaycanlı hayırsever Zeynalabdin Taghiyev'in finansmanıya, cami bugünkü kırmızı tuğla haliyle yeniden inşa edilmiştir. Cami 1998 yılında yenilenmiştir.



[Cuma Camisi \(2012\)](#)

Cami, kırmızı tuğladan inşa edilmiş olup Neo-Gotik ve İslami mimari unsurları bir araya getirmektedir. Duvarları boyunca kemerli pencereleri ve Botanik Caddesi'nden görülebilen sekizgen bir minaresi bulunmaktadır. Hem dış hem de iç cephesi renkli mozaiklerle süslenmiştir.

Cami bir dönem yan yana iki mescit şeklinde tasarlandığı için yapıda iki mihrap bulunur. Daha sonraları mescitler birleştirilse de bu mihraplar sembolik olarak korunmuştur. 1990'lı yıllara kadar içeride Şii'ler ve Sünniler bir perdeyle ayrılırken, günümüzde cemaat namazları ortak kılınmaktadır. Mescit öncelikle Tiflis'teki Azerbaycanlılar tarafından kullanılmaktadır. Sovyetler Birliği döneminde Tatarlar tarafından da kullanılmıştır.



[Tiflis Cuma Camisi \(2012\)](#)

Cami Cuma namazları ve Kurban Bayramı ve Ramazan Bayramı kutlamaları için de odak noktasıdır. Cami Azerbaycan Müftüsü'ne bağlıdır.

Cami, hamamlar, sinagoglar ve kiliseler de dahil olmak üzere Eski Tiflis'teki diğer dini yapılar arasında yer alarak şehrin uzun süredir devam eden dini çeşitlilik ve hoşgörü geleneğini örneklemektedir.

## 8 - Tiflis

### Aziz George Ermeni Katedrali (Surb Gevorg)

Aziz George Kilisesi (Ermenice: Surb Gevorg yekeghetsi) Eski Tiflis kentinin önemli yapılarındandır. Eski Tiflis şehrinde XIII. yüzyıldan kalma bir Ermeni kilisesidir. Tiflis belediyesinin internet sitesine göre, kilisenin bulunduğu alan Orta Çağ'da hapisane bölgesi idi, bu nedenle Gürcüce adı Tsikhisdidi (tsikhe = hapisane, didi = büyük) olarak geçmektedir.



[Eski Kent, Aziz George Ermeni Katedrali \(Surb Gevorg\) \(2012\)](#)

Tiflis'te çalışan iki Ermeni kiliselerinden biridir ve Ermeni Apostolik Kilisesi'nin Gürcü Piskoposluğunun katedralidir.

Vakhtang Gorgasali Meydanı'nın (Meidani) güneybatı köşesinde yer alır.

Kilisenin yapılış tarihi ile ilgili farklı savlar bulunmaktadır. Ermeni tarihçiler Hovsep Orbeli ve Levon Melikset-Bek'e göre kilise 1251 yılında kurulmuştur. Tarihçi Hovhannes Erznkatsi'ye göre kilise, Karin (Erzurum) Prensi Umek tarafından inşa edilmiştir. Gürcistan'daki Ermeni Apostolik Kilisesi Piskoposluğu web sitesi, kilisenin XIII. yüzyıldan çok önce var olduğunu ve Erznkatsi'nin kilisenin Umek tarafından değil, yeniden inşa edildiğinden bahsettiğini iddia etmektedir. Ermeni Piskoposluğuna göre, kilise 631 gibi erken bir tarihte kurulmuş olabilir.

Kilise, 1616'da Pers Şahı I. Safevi Abbas tarafından Pers garnizonuna verilmiş ve 1748'de Gürcistan Kralı II. Heraklius tarafından Ermeni cemaatine iade edilmiştir. 1795'te Persler Tiflis'i yağmaladığında yakılmıştır. Kilise, XVIII. yüzyılda ve daha sonra 1832 ve 1881'de kapsamlı bir şekilde restore edilmiştir. 1930'larda Vank Katedrali Sovyet yetkilileri tarafından yıkıldıktan sonra Ermeni Apostolik Kilisesi'nin Gürcistan Piskoposluğu'nun merkezi haline geldi.

1977-78 yıllarında temellerini güçlendirmek ve nemden korumak için yenileme çalışmaları yapıldı ve çatının tamamı yeni metal levhalarla değiştirildi. Ayrıca, daha önce görülmemiş altı fresk keşfedildi ve restore edildi. Kilisenin en son yenileme çalışmaları 2012 yılında başladı. Kilise, 31 Ekim 2015'te Ermeni Kilisesi'nin başı Katolikos Karekin II tarafından yeniden kutsandı.

Kilise, dikdörtgen bir çevreye sahip, bölümlere ayrılmış, açık bir haçın geleneksel planı üzerine inşa edilmiştir. Tiflis'teki kiliselerin çoğu gibi, tuğladan yapılmıştır. Kilisenin dış duvarları sıva ile kaplıdır.

## Noraşen Kilisesi'ni (Norashen Holy Mother of God Armenian Church) - 9

XVIII. yüzyılın sonlarına ait Hovnatan Hovnatanian'ın resimleri kilisenin içini süslemektedir. 1922 ve 1923 yılları arasında Gevorg Bashinjaghian, kilisenin iç duvarlarını, sunağı ve önündeki duvarları süsleyerek dört büyük duvar resmi oluşturdu: Getsemani Bahçesinde İsa, Yahuda'nın Tövbesi, İsa ve Kayıkçılar, Hasat Zamanı.

### Noraşen Kilisesi'ni (Norashen Holy Mother of God Armenian Church)

Eski Tiflis'te Kote Abkhazi Caddesinde bulunan bir Ermeni Apostolik Kilisesi'dir. Ermenice'de "*yeni inşa*" veya "*yeni yerleşim*" anlamına gelir.

XVI. yüzyılın başlarında inşa edilen kilise, 1930'larda Sovyet yetkilileri tarafından kapatılıp el konulana kadar Ermeni Apostolik Kilisesi'nindi ve daha sonra kütüphane olarak kullanıldı. Sovyetler Birliği'nin çöküşünden sonra, kilise 1995 yılında Gürcü Ortodoks din adamları tarafından Ortodoks kilisesi olarak kutsandı ve kilisenin içinden ve çevresinden Ermeni izleri kaldırıldı. Ermeni protestoları sonunda kilisenin süresiz olarak kapatılmasına karar verildi.



[Eski Kent, Noraşen Kilisesi'ni \(Norashen Holy Mother of God Armenian Church\) \(2012\)](#)

Kilise etrafındaki tartışmalar 2008 yılında bir Gürcü rahibin kilisenin etrafına bir çit inşa etmesi ve bazı Ermeni mezar taşlarını kaldırmaya çalışmasıyla daha da arttı. Bu, Tiflis'te Ermeni Kilisesi'nin Sovyet sonrası dönemde yeniden kullanıma kazandırmak için çabaladığı birçok kullanılmayan Ermeni kilisesinden biridir.

Kilise, olasılıkla bir baron ünvanlı Satat adlı zengin bir Ermeni soylusu tarafından 1507 yılında inşa edildi. Kilise, 1650 yılında, Yeni Cufe'li Hoca Nazar'ın finansmanı ile yenilenmiştir. Hoca Nazar, bir yıl önce, 1649'da iç duvara gömülü bir haçkar dikmiştir. Kilisenin freskleri, önde gelen Hovnatanian ailesinden Hovnatan Hovnatanian tarafından 1793 yılında boyanmıştır. Kilise, 1795 yılında Ağa Muhammed Han Kaçar'ın Tiflis'i işgali sırasında büyük hasar görmüştür. Behbudian ailesinden Melik Avetik, 1795 yılında kilisenin tamamen yenilenmesini emretmiştir.

Merkezi kubbeli, tuğla mimariye sahip bir bazilikadır. İç mekanında ünlü Hovnatanyan (Ovnatanian) ailesi tarafından yapılan 1834-1835 yıllarına ait freskler barındırır.

### Metekhi Kilisesi

Tanrı'nın Annesinin Doğuşu Metekhi kilisesi ya da kısaca Metekhi olarak bilinir, Kura nehrinin batıl yakasında yer alan bir Gürcü Ortodoks kilisesidir. Eski Tiflis kentinin karşısındaki Metekhi Kayalığı'nın üzerine kurulmuştur. Mevcut yapının büyük bir kısmı Orta Çağ'a dayanmaktadır ve Gürcistan Kralı II. Demetrius'un hükümdarlığı döneminde 1278 ile 1289 yılları arasında inşa edilmiştir.



[Metekhi Kilisesi ve Kura Nehri \(2012\)](#)

Gürcü mimarisinde tapınakların çevredeki doğal manzarayla uyumlu ilişkisi geleneğini takip eden Metekhi Kilisesi, şehrin birçok noktasından görülebilen uçurumun büyüyen bir uzantısı gibi görünecek şekilde inşa edilmiştir. Kare içindeki haç şeklindeki kilise 20 x 16 metrelik bir alanı kaplamakta ve dikey olarak biraz uzatılmıştır. Doğu cephesinde üç dışbükey apsis bulunur ve ortadaki apsis en büyüğüdür. XII-XIII. yüzyıllara ait kiliseler arasında benzeri bilinmeyen bir yapı olması onu oldukça benzersiz kılmaktadır. Kubbe ve tolobatı (kubbeyi taşıyan tambur) içten dört sütunla desteklenmektedir.

Kubbenin altındaki sivri kemerler XVI-XVII. yüzyıllara aittir. Tolobat XVII. yüzyılda yıldırım çarpması sonucu hasar görmüş ve XVIII. yüzyılda restore edilmiştir. Kilisenin kuzey tarafında, merdivenleri ve doğudan girişi olan bir portalı vardır. Portalın ayrıca artık mevcut olmayan bir batı girişi de vardı. Portalın, kilisenin batı kısmında değil, duvarın orta kısmında yer alması da XI-XII. yüzyıl mimarisi için tipik değildir.

Duvarlar, yontulmuş dörtgenlerden yapılmıştır; bunlar güney cephesinde korunmamıştır, burada XVIII. yüzyılda tuğlalarla değiştirilmiştir. Asıl duvarlar doğu ve kuzey taraflarında, batının alt kısmında ve güney tarafının doğu kısmında kalmıştır. Güney duvarındaki giriş de XVIII. yüzyılda oluşturulmuştur.

Kilisenin dış cephe süslemeleri, geleneksel Gürcü kaya oymaları, XI-XII. yüzyıllardaki Gürcü Altın Çağı'nın karakteristik özelliklerini taşımaktadır. Üç apsisli en iyi korunmuş doğu cephesi ve portalı bulunan kuzey cephesi, dekoratif kaya oymaları içermektedir. Eşkenar dörtgen rozetler ve dışbükey kemerler, o dönemin kilise süslemelerinde yaygın olarak kullanılan motiflerdir. Orta apsisin kemerinde süslü bir haç bulunmaktadır. Süslemeler

## Sameba Katedrali (Kutsal Üçlü Katedrali) - 11

genel olarak birbirinden bağımsız, daha çok şematik ve minyatürleştirilmiş olup, XIII. yüzyıl stilinin özellikleridir.

İç duvar resimleri korunmamıştır. Çeşitli ikonlar arasında, "100.000 Şehit" adlı bir ikon, 1226 yılında Tiflis'te meydana gelen trajik bir olayı anlatmaktadır. Şehir, Harezmsâh Cemaleddin'in birlikleri tarafından ele geçirilmiştir. Cemaleddin, Sioni kilisesindeki ikonların Metekhi Köprüsü'ne atılmasını ve Tiflis halkının bunların üzerine basmasını veya başlarının kesilmesini emretmiştir. Kilise geleneğine göre, itaatsizlik eden yaklaşık 100.000 kişi idam edildi. Başları Mtkvari Nehri'nde akıntıya kapılarak sürüklendi.

### Sameba Katedrali (Kutsal Üçlü Katedrali)

Tiflis Kutsal Teslis Katedrali Gürcü Ortodoks Kilisesi'nin ana katedralidir. 1995 ve 2004 yılları arasında inşa edilen, dünyanın üçüncü en yüksek Doğu Ortodoks katedrali ve toplam alana göre dünyanın en büyük dini yapılarından biridir. Sameba, tarihin çeşitli aşamalarında Gürcü kilise mimarisine hakim olan ve bazı Roma tonlarına sahip geleneksel tarzların bir sentezidir.



[Sameba Katedrali \(Kutsal Üçlü Katedrali\) \(2012\)](#)

Gürcü Ortodoks Kilisesi'nin 1.500 yıllık otosefal ve doğumundan 2.000 yıl sonra İsa'nın anılması için yeni bir katedral inşa etme fikri, o zamanki Sovyet

Gürcistan Cumhuriyeti'nin ulusal uyanışı için çok önemli bir yıl olan 1989 yılında ortaya çıktı. Mayıs 1989'da Gürcü Ortodoks Patrikhanesi ve Tiflis yetkilileri "*Kutsal Teslis Katedrali*" projesi için uluslararası bir yarışma duyurdu. Yüzden fazla proje sunulduğunda dolayı yarışmanın ilk turunda kazanan seçilemedi. Sonunda mimar Arçil Mindiaşvili'nin tasarımı yarışmayı kazandı. Gürcistan'ın takip eden çalkantılı iç karışıklık yılları, bu görkemli planı altı yıl erteledi ve yeni katedralin temeli 23 Kasım 1995'e kadar atılamadı.

Kilisenin inşası "*Gürcü milli ve manevi canlanmasının sembolü*" olarak ilan edildi ve çoğunlukla çeşitli iş insanları ve vatandaşlardan gelen isimsiz bağışlarla desteklendi. 23 Kasım 2004'te, Aziz George Günü'nde katedral, Gürcistan Katolikos Patriği II. İlia ve dünyadaki diğer Ortodoks Kiliselerinin üst düzey temsilcileri tarafından kutsandı. Törene, Gürcistan'daki diğer dini liderlerin ve günah çıkarma topluluklarının liderlerinin yanı sıra siyasi liderler de katıldı.

## 12 - Tiflis



[Sameba Katedrali \(2012\)](#)

Yeni katedral külliyesi için seçilen alanın en azından bir kısmı, bir zamanlar Hocavank denen eski bir Ermeni mezarlığı idi. Mezarlık bir zamanlar Sovyet döneminde Lavrenti Beriya'nın emriyle bir Ermeni kilisesinin yıkıldığı alandı. Mezarlıktaki mezar taşları ve anıtlarının çoğu da tahrip edildi ve mezarlık bir eğlence parkına dönüştürüldü. Bununla birlikte, mezarlık Sameba Katedrali'nin inşası başladığında mezarların çoğu ayakta idi.

Sameba Katedrali, Eski Tiflis'teki tarihi Avlabari semtinde Kura Nehri'nin (Mtkvari) batı yakasının üzerinde yükselen İlyas Tepesi'nde inşa edildi.

Geleneksel Gürcü tarzında ancak daha büyük bir dikey vurguyla tasarlandı ve *"birçok insan tarafından göz kamaştırıcı olarak kabul edilirken, diğerleri tarafından eşit derecede saygı gördü."* Katedral, sekiz sütun üzerine oturan bir geçişin üzerinde kubbeli bir haç planına sahiptir. Aynı zamanda kubbenin parametreleri

apsislerden bağımsızdır, kubbe ve genel olarak kiliseye daha anıtsal bir görünüm kazandırır. Kubbe 7,5 m yüksekliğinde yıldızlı bir altın haçla örtülmüştür.

Katedral beşi büyük bir yer altı bölmesinde bulunan dokuz şapelden (Baş melekler, Vaftizci Yahya, Azize Nino, Aya Yorgi, Aya Nikola, On İki Havari ve Tüm Azizler) oluşmaktadır. Katedralin geniş narteksi dahil toplam alanı 3.000 m<sup>2</sup> dir. Kilisenin içi (nef) 56 x 44 m, iç alanı 2.380 m<sup>2</sup>'dir. Katedralin yerden haç tepesine kadar olan yüksekliği 87,1 metredir.

İnşaatta doğal malzemeler kullanılmıştır. Zemin mermer fayans olup, sunak da mozaikle süslenmiştir. Duvar resimleri, Amiran Goglidze'nin rehberliğinde bir grup sanatçı tarafından yapılmıştır.

İnşaata tamamlanmış olan Sameba Külliyesi, ana katedral kilisesi, bağımsız bir çan kulesi, Patrik ikametgâhı, bir manastır, bir ruhban okulu ve ilahiyat akademisi, birkaç atölye, dinlenme yerleri, vb. içermektedir



[Sameba Katedrali \(2012\)](#)

Katedrali ziyaret ettiğimde, bir genç hanımın ibadet edişini izledim. Müslümanlar gibi başı örtülü ve ayakta dua ediyordu; ardından doğrudan secde ediyordu (yere kapanıyordu); ardından tekrar ayağa kalkıp duaya devam ediyordu. Bunu biraç kez yineledi.

Katedral yeni yapılmış olmanın da bir sonucu olarak çok temizdi. Katedrali ziyaret eden çok sayıda insan vardı.

### Tabori Dönüşüm Manastırı

Nariqala Kalesi'nin karşısındaki bir tepede konumlanan Tabor Dönüşüm Manastırı (Tabor Manastırı), Tiflis'in zengin manevi mirasını yansıtan bir dini yapıdır. 2000'lerin başında kurulan bu yapı, turist kalabalığından uzak, huzurlu atmosferi ve nefes kesici panoramik şehir manzaralarıyla bilinir.

Tiflis'in tarihi dokusunu ve dağlarını izlemek için mükemmel bir izleme noktası sunar. Gün batımında muhteşem bir görsel şölen yaratır.



[Tabori Dönüşüm Manastırı \(2012\)](#)

İnce işçilikli oymalar ve dini fresklerle süslenmiş Gürcü mimarisinin güzel bir örneğidir.

Meditasyon, dinlenme ve şehirden uzaklaşmak için ideal bir inziva alanıdır.

### Gürcistan Parlamento Binası

Mtatsminda Dağı'nın eteklerine yakın, Rustaveli Bulvarı'nda yer almaktadır. Bina kompleksi, XIX. yüzyıldan kalma yıkılmış Aleksandr Nevski Katedrali ve bitişindeki, 1921 Bolşevik işgali sırasında öldürülen Gürcü askeri öğrencilerin mezarlarının bulunduğu avlunun yerine Gürcistan SSR Hükümet Binası olarak inşa edilmiştir. İki binadan oluşmaktadır; "üst" bina Viktor Kokorin ve Giorgi Lezhava tarafından tasarlanmış



[Gürcistan Parlamento Binası \(2012\)](#)

## 14 - Tiflis

ve 1933-1938 yılları arasında inşa edilmiştir. Rustaveli Bulvarı boyunca uzanan "alt" bina ise aynı mimarlar tarafından Vladimer Nasaridze'nin katkılarıyla 1946-1953 yılları arasında inşa edilmiştir. İki bina, merdivenler ve çeşmeler bulunan bir avlu ile birbirine bağlanmıştır. Her iki binanın tasarımında da geleneksel Gürcü mimarisinin unsurları yoğun olarak kullanılmıştır. Bulvara bakan dış cephede, büyük saçakları ve "kemer" alınlığı olan anıtsal bir kemer dizisi hakimdir. Binalar, dış cephe kaplaması tuf taşı, granit ve diğer malzemelerden oluşan hafif takviyeli betondan yapılmıştır.

Kompleks, Aralık 1991-Ocak 1992 askeri darbesi sırasında ağır hasar gördü. Bina daha sonra restore yenilendi ve 1997'den 2012'ye kadar Gürcistan Parlamentosu'nun merkezi olarak kullanıldı. 2014 yılında, parlamento komite toplantılarının Tiflis'teki parlamento binasında yapılmasına izin verilirken, düzenli oturumlar Kutaisi'de yapılmaya devam etti. 2017'de kabul edilen anayasa değişikliği, Aralık 2018'de yürürlüğe girdi ve Kutaisi'nin Parlamento merkezi olarak belirtilmemesi, Parlamento'nun Ocak 2019'da tamamen başkente geri döndüğü anlamına geliyordu.

### Tiflis Klasik Jimnazyumu

Tiflis Klasik Jimnazyumu Tiflis'te bulunan ve şehrin en eski eğitim kurumu olarak kabul edilen tarihi bir okuldur. Günümüzde 1 Nolu Deneyimli Devlet Okulu olarak hizmet vermektedir. Kökleri 1802 yılında Tiflis'te kurulan Soylular Okulu'na (Noble School) dayanır. 1830 yılında erkek jimnazyumuna dönüştürülmüştür.

Tiflis'in merkezinde, Rustaveli Caddesi üzerinde ve Parlamento Binası yakınında yer almaktadır.

Okulun girişinde Gürcü edebiyatının iki önemli ismi olan İlia Çavçavadze ve Akaki Tsereteli'nin heykelleri bulunmaktadır.



Tarihi önemi nedeniyle kurum bünyesinde bir Tiflis Klasik Jimnazyumu Müzesi kurulmuştur.

Kurum, günümüzde de eğitim ve bilimsel işbirlikleri (örneğin; Gürcistan Teknik Üniversitesi ile yapılan protokoller) ile faaliyetlerini sürdürmektedir. Ayrıca yapı, tarihi mimarisiyle turistlerin de ilgi odağıdır.

[Tiflis Klasik Jimnazyumu, Gürcü şairler ve düşünürler İlyä Çavçavadze ve Akaki Tsereteli'nin heykelleri \(2012\)](#)

## Rustavali Meydanı, Özgürlük Anıtı

Özgürlük Meydanı, Tiflis şehrinin merkezinde, Rustaveli Bulvarı'nın doğu ucunda yer almaktadır.

Meydan başlangıçta, Rus İmparatorluğu için Erivan'ı (günümüzdeki Yerevan) fethetmesi nedeniyle bu unvanı kazanan Ukrayna kökenli Rus İmparatorluk Ordusu generali Erivan Kontu İvan Paskeviç'in adını almıştır. Sovyet döneminde meydanın adı iki kez değiştirildi: önce "Beria Meydanı", sonra da "Lenin Meydanı". Bu yer ilk olarak 1918'de, Rus İmparatorluğu'nun çöküşünün ardından Birinci Gürcistan Cumhuriyeti'nin kurulması sırasında Özgürlük Meydanı olarak adlandırıldı.

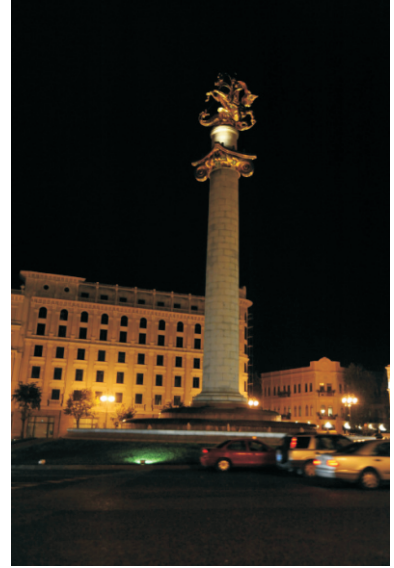
Özgürlük Meydanı, 1907 Tiflis banka soygununun gerçekleştiği yerd. Ayrıca Gürcistan'ın (Sovyetler Birliği'nden) bağımsızlığı, Gül Devrimi ve diğerleri için yapılan çeşitli kitlesel gösterilere de ev sahipliği yapmıştır. 2005 yılında, ABD Başkanı George W. Bush ve Gürcistan Cumhurbaşkanı Mikheil Saakashvili, II. Dünya Savaşı'nın sona ermesinin 60. yıldönümünü kutlamak için yaklaşık 100.000 kişilik bir kalabalığa hitap ettiler. Bu etkinlik sırasında, Gürcü-Ermeni Vladimir Arutyunian, başarısız bir suikast girişiminde iki cumhurbaşkanına bir el bombası attı.

Özgürlük Meydanı'nın kuzey tarafına bitişik, bir çeşme ve Aleksandr Puşkin büstü bulunan küçük bir açık alan vardır. Yakınlarda ünlü komünist Kamo bir zamanlar gömülüydü, ancak Stalin döneminde kalıntıları gizli bir yere taşındı.

Meydanda Tiflis Şehir Meclisi bulunmaktadır. Diğer binalar arasında eski Gürcistan Bankası genel merkezi ve Courtyard by Marriott Tbilisi yer almaktadır. Meydan ayrıca, inşaatına başlanmış olan Eski Tiflis yerel yönetim binasına da ev sahipliği yapacaktır.

Sovyet döneminde meydanda 1956'da inşa edilen ve Ağustos 1991'de sembolik olarak yıkılan büyük bir Vladimir Lenin heykeli bulunuyordu. 23 Kasım 2006'da Zurab Tsereteli tarafından yaratılan ve ejderhayı öldüren Aziz George'u tasvir eden Özgürlük Anıtı aynı yerde açıldı.

Özgürlük Meydanının güneyinde, saat kuleli Tiflis Belediye Binası yer almaktadır. Bina



[Rustavali Meydanı, Özgürlük Anıtı \(2012\)](#)

## 16 - Tiflis



[Rustaveli Meydanı, Tiflis Belediye Binası \(2012\)](#)

1830'larda Rus İmparatorluğu yönetimi zamanında yapıldı ancak birkaç kez yeniden inşa edilmiş ve son iki yüzyılda farklı bir görünüm kazanmıştır.

1879 yılına kadar, Baş Polis Müdürü ve polis bölümünün bir Şansölyesi olarak hizmet verdi. Binanın Belediye Binası'na (Gorodskoy Dom) yeniden modellenmesi için 1878'de ilan edilen bir yarışmayı mimar Paul Stern'in projesi kazandı. Dış mimarisi, Neo-Mağribi tasarımıyla o zamanların egzotik stili yansıtmaktadır. 1910'da yapıya bir kule

eklendi ve bina 1912'de daha da genişletildi.

### Kükürt Hamamı (Abanotubani)

Abanotubani sözcüğü "*banyo bölgesi*" anlamına gelmektedir.

Kura Nehri'nin doğu yakasında Metehi'nin karşısındaki Narikala kalesinin yakınında bulunan Abanotubani şehrin önemli bir tarihi parçasıdır. Bir efsaneye göre İberya Kralı Vahtang Gorgasali'nin atmacası av sırasında buradaki doğal kaplıca suyuna düşmüş ve kral buraya yeni bir şehir kurulmasını emretmiştir.



[Kükürt Hamamı \(2012\)](#)

Hamamlar sıcak, karbonatlı maden suyu ile beslenir. Suyun sıcaklığı 37 °C ile 47 °C arasındadır. Zayıf mineralizedir (0.3-0.4 g/l), hidrokarbon, hidrojen sülfür, klor ve sodyum iyonları içerir, özellikle osteoporoz, nörolojik bozukluklar, ürolojik hastalıklar ve sedef hastalığı veya egzama gibi cilt hastalıkları ve kemik problemlerinin tedavisinde etkilidir.

1940'lardan beri, Tiflis Balneolojik Kaplıca İdaresi, Gorgasali Sokağı'nda sağlık tesisleri, fizyoterapi için bir enstitü, bir hidroterapi merkezi ve bir çamur terapi merkezi işletiyor. Spa müdürü eski Gürcistan Devlet Başkanı Miheil Saakaşvili'nin babası Nikolo Saakaşvili'dir.

Tedavi, bir kaplıca doktoru gözetiminde hastaların 15 dakikalık banyo yaptığı 14 - 16 uygulamadan oluşur. Rahatlama hastalarca sadece beş ila altı uygulamadan sonra fark edilmektedir.

### Gürcistan Tarih Anıtı

Gürcistan Tarih Anıtı ya da Gürcistan Kroniği, Tiflis denizi yakınlarındaki Keeni Tepesi'nde bulunur. Heykeltıraş Zurab Tsereteli tarafından 1985 yılında yapılmış ancak hiçbir zaman tam olarak bitirilmemiştir. Anıt, şehrin kuzey kısmına farklı yönlerden bakan büyük bir merdivenin tepesinde yer almaktadır. 30-35 m yüksekliğinde 16 sütun bulunmaktadır ve üst yarısında krallar, kraliçeler ve kahramanlar yer alırken, alt kısmında İsa'nın hayatından hikayeleri betimler. Bronz sütunların yanında, Gürcistan'a ilk Hristiyanlığı getiren Aziz Nino'nun asma haçı ve bir şapel bulunmaktadır.

Gürcistan Kroniği'nin büyük bir bölümü dinle ilgilidir. Gürcistan'ın aydınlatıcısı Aziz Nino, Gürcistan'da Hristiyanlığı vaaz eden bir kadındı. Asma haçı onun sembolüdür. Gürcistan Kroniği'nin yanındaki kilise, onun anısına inşa edilmiş kilisedir. Gürcistan'daki birçok kilisede, örneğin Gürcü Ortodoks Kilisesi'nde, onun adı geçmektedir. Gürcistan, 337 yılında Hristiyanlığa inanmaya başladı. Bu yıl Kral III. Mirian, Hristiyanlığı devlet dini ilan etti. Hristiyanlığın yayılması, eski Gürcü karakterlerinin kaybolmasına ve bunların yerine Yunan yazım kuralları ve Süryanice alfabesiyle karışık yeni karakterlerin gelmesine neden oldu. Ancak Hristiyanlığın yayılması, edebiyat ve sanatın gelişimini de hızlandırdı.

Anıta giden yolda büyük merdivenler var. Buradan insanlar Tiflis'in tamamını seyredebilirler. 1953 yılında inşa edilen yapay bir göl olan Tiflis Denizi anıtın yakınında yer almaktadır. Gölet 8,75 Km uzunluğunda ve yaklaşık 2,85 Km genişliğindedir. En derin noktası 45 m derinliğindedir. Yüze yüksekliği deniz seviyesinden 650-800 m civarındadır.

4 Ocak 1934'te Tiflis'te doğan Zurab Konstantinovich Tsereteli, büyük ölçekli anıtların Gürcü-Rus heykeltıraşı ve mimarıydı. Tiflis Devlet Sanat Akademisi'nde eğitim gördü. Mezun olduktan sonra Gürcistan Bilimler Akademisi'nde kaldı ve Gürcü halk sanatını inceledi. Daha sonra Tiflis'teki SSCB Sanat Vakfı'nın endüstriyel kooperatifinde kıdemli usta oldu. Dünyanın dört bir yanında birçok anıt tasarladı. Gürcistan Kroniği üzerinde



[Gürcistan Tarih Anıtı \(2012\)](#)

## 18 - Tiflis

çalışırken aynı zamanda Moskova'daki Tishinskaya Meydanı'nda Sonsuza Dek Dostluk Anıtı'nı da inşa etti. Anıt, Rusya ve Gürcistan arasındaki dostluğu simgeliyor. Rus hükümetiyle ilişkisi olduğu söylendiği için kariyeri oldukça tartışmalıydı. Mart 2014'e kadar sanatçının yardımcısı Gürcistan haberlerine "genellikle siyasete karışmadığını" belirtmişti.

### Tiflis Pazarı

Tifliste çok amaçlı bir açık hava pazar bulunuyor. Bu pazarda insanlar kullanmadıkları eşyalarını, antika sayılabilecek eşyaları satışa sunuyorlar. Pazarda sofraya takımları, çeşitli lambalar, Sovyet madalyaları, asker giysileri satın alabilirsiniz.

Aynı pazarda sanatçılar eserlerini sergiliyor ve pazarlıyorlar. Gezmesi oldukça ilginç bir pazar yeri.



[Tiflis Pazarı \(2012\)](#)

### Tifliste Gece

İçinden su geçen kentler her zaman güzeldir. Özellikle bu su temiz ve çevresi dağlarla çevrili ise oraya kent kurmak güzel görüntüleri doğurur. Tiflis'in içinden geçen Kura nehri kente güzel bir görünüm kazandırıyor.



[Tiflis \(2012\)](#)

# 2

## Mtskheta

Mtskheta Grcistan'ın Mtskheta-Mtianeti blgesinde yer alan bir Őehirdir. Dnyanın en eski srekli yerleŐim grmŐ Őehirlerinden biridir. Tiflis'in yaklaŐık 20 km kuzeyinde, Kura ve Aragvi nehirlerinin birleŐtiđi noktada yer almaktadır. Őu anda kk bir kent olan Mtskheta, MS V. yzyıla kadar yaklaŐık bin yıl boyunca byk bir surlarla evrili Őehir ve İber Krallıđı'nın nemli bir ekonomik ve siyasi merkeziydi.

Őehrin tarihi nemi ve eŐitli olađanst kiliseleri ve kltrel anıtları nedeniyle, "Mtskheta Tarihi Anıtları" 1994 yılında UNESCO Dnya Mirası Alanı ilan edildi. Grcistan'da Hristiyanlıđın dođduđu yer ve en canlı merkezlerinden biri olan Mtskheta, 2014 yılında Grcistan Ortodoks Kilisesi tarafından "Kutsal Őehir" ilan edildi.

## 20 - Miskheta

2016 yılında, Mtskheta Tarihi Anıtları, UNESCO tarafından, 1954 Lahey Sözleşmesi'nin Silahlı Çatışma Durumunda Kültürel Varlıkların Korunmasına İlişkin 1999 İkinci Protokolü ile oluşturulan bir mekanizma olan Geliştirilmiş Koruma altına alındı.

Arkeolojik kanıtlar, Mtskheta bölgesindeki insan yerleşiminin MÖ II. binyıldan MS I. binyılın başlarına kadar uzandığını göstermektedir. Bronz Çağı'na ait çok sayıda mezar, Mtskheta'nın o dönemde zaten önemli bir yerleşim yeri olduğunu kanıtlamaktadır.



[Miskheta \(2012\)](#)

Gürcü Kroniklerine göre, Mtskheta, Gürcülerin atası Kartlos'un oğlu Mtskhetos tarafından kurulmuştur. Şehrin etrafındaki sur, Nimrod'un atası Ardām tarafından inşa edilmiştir. Tarihçiler tarafından daha çok kabul gören başka bir anlatıma göre, Mtskheta, MÖ V. yüzyılda eski Meschian kabileleri tarafından kurulmuştur.

Mtskheta, MÖ III. yüzyıldan MS V. yüzyıla kadar erken Gürcü İberya Krallığı'nın başkentiydi. Kronikler, İberya Krallığı ve başkentinin MÖ IV. yüzyılda Büyük İskender tarafından fethedildiğini belirtir, ancak bazı tarihçiler bunu kabul etmez. Sonunda, İskender tarafından atanan hükümdar Mtskheta'nın surlarını yıktı ve sadece dört kale bıraktı; bunlardan biri bugün Armazi olarak bilinmektedir.

MÖ IV.-III. yüzyıllara ait antik kaynaklar, Mtskheta'nın bir dizi mahalleye sahip olduğunu belirtir. Bunlar arasında Armazis-tsikhe, Tzitzamuri, Jvari ve diğerleri yer almaktadır. Diğer Gürcü şehirleri gibi, şehir merkezi ve kale olmak üzere ikiye ayrılmıştır.

Hem kazılar hem de Gürcü Kronikleri, Helenistik dönemde önemli inşaat faaliyetlerinden bahsetmektedir: konutlar, saraylar ve surlar. Mtskheta'nın etrafına yeni bir sur, ilk Gürcü kralı Parnavaz tarafından MÖ III. yüzyılın başlarında inşa edilmiş ve daha sonra oğlu Saurmag tarafından MÖ III. yüzyılın sonları ve II. yüzyılın başlarında güçlendirilmiştir. MÖ II. yüzyılın sonları ve I. yüzyılın başlarında Kral Parnajom, Perslerle ilişkilerini güçlendirmiş ve Zerdüşt rahiplerini Mtskheta'ya yerleşmeye davet etmiştir. Bu durum şehirde Zerdüşt tapınaklarının inşasına yol açmış olabilir. Ancak, bu konuda herhangi bir arkeolojik kanıt bulunmamaktadır. Mtskheta'nın surları, MÖ 1. yüzyılda Bartom'un hükümdarlığı sırasında ve daha sonra da genellikle I. Pharasmanes ile özdeşleştirilen Aderki tarafından tekrar

güçlendirilmiştir. Sonuncu kral, Kartli'deki ilk Hristiyan topluluklarının ortaya çıkışı ve yerel Yahudiler tarafından Kudüs'ten getirilen Kutsal Tunik'in Mtskheta'ya gelişiyle ilişkilendirilir.

Şehir o dönemde güçlü bir şekilde berkitilmişti. Surlar Mtkvari Nehri'nin her iki tarafını da çevreliyordu ve üç kale şehri koruyordu. Bagineti Dağı'ndaki ana kale Armazi, güney ve doğudan girişi kontrol ederken, Jvari Dağı'nın eteğindeki Tsitsamuri kuzeyden ve Sarkine batıdan girişi kontrol ediyordu.

Mtskheta, İber Yarımadası'nın Hristiyanlaştırılmasına yol açan erken Hristiyan faaliyetlerinin merkeziydi ve 337 yılında Hristiyanlık devlet dini ilan edildi. Gürcü Ortodoks Kilisesi'nin merkezi olmaya devam etmektedir. O dönemde Mtskheta kültürel olarak gelişmiş bir şehirdi. Samtavro nekropolünde bulunan ve IV. yüzyılın sonları ile V. yüzyılın başlarına tarihlenen bir mezar taşı, Mtskheta'nın baş mimarı ve arşizografi (ressamı) Aurelius Acholis hakkında Yunanca bir yazıt içermektedir.

Gürcistan'ın Hristiyanlığa geçmesinden sonraki ilk yıllarda, şehrin merkezinde daha sonra Svetitskhoveli Katedrali olacak küçük bir ahşap kilise inşa edildi. Arkeolojik kazılar, katedralin içinde ahşap kilisenin kalıntılarını ortaya çıkardı. MS V. yüzyıla gelindiğinde, küçük kilise şehrin büyüyen topluluğunun ihtiyaçlarını artık karşılamıyordu ve Vakhtang Gorgasali, Gürcistan'ın en büyük kilisesi olan ve Meryem Ana'nın Ölümü'ne adanmış Svetitskhoveli adlı büyük bir bazilika inşa ettirdi; bu kilise XI. yüzyıla kadar ayakta kaldı. İlk katolikos V. yüzyılda seçildi ve ikametgahı Mtskheta'daki Svetotskhoveli'deydi. XI. yüzyıla gelindiğinde, Svetitskhoveli'deki önceki bazilika yine yetersiz kalmıştı ve I. Katolikos Melchizedek onun üzerine yeni bir kilise inşa ettirdi.

İberyaya Kralı I. Vakhtang'ın halefi olarak, babasının vasiyeti gereği başkenti Mtskheta'dan daha kolay savunulabilir olan Tiflis'e taşıdı. Bundan sonra Mtskheta'nın önemi azalmaya başlarken, Tiflis'in önemi arttı. Bununla birlikte, Mtskheta, XIX. yüzyılda krallığın sonuna kadar Gürcistan krallarının çoğunun taç giyme ve gömülme yeri olmaya devam etti. Mtskheta, 736 ile 739 yılları arasında Emevi Halifeliği'nin Hazarları yenmesi sırasında ve XV. yüzyılda Timur'un bölgeyi fethetmesiyle büyük hasar gördü. Bu saldırılar şehrin boyutunu küçülttü ve Gürcistan 1801'de Rusya'nın bir parçası olduğunda, şehir bir köyden biraz daha fazlasıydı.



### Svetitshoveli Katedrali

Mtsheta tarihi kentinde görülmesi gereken en önemli yapı Svetitshoveli Katedralidir. Erken Orta Çağa ait bir eser olan Svetitshoveli, UNESCO tarafından Dünya Mirası listesine dahil edilmiştir. Halen Tiflis'teki Üçleme Katedrali'nden sonra ikinci en büyük kilise binasıdır.



[Svetitshoveli Katedrali \(2012\)](#)

Mesih'in abasının defnedildiği yer olarak bilinen Svetitshoveli, uzun zamandan beri başlıca Gürcü Ortodoks kiliselerinden biridir ve bölgedeki en saygıdeğer ibadet yerleri arasındadır. Mevcut yapı Orta Çağ'ın Gürcü mimarı Arsukidze tarafından 1029 yılında tamamlanmış olsa da alanın kendisi dördüncü yüzyılın başlarına kadar uzanmaktadır.

Bugünkü Svetitshoveli Katedrali'nin yaklaşık 1020 yıllarına dayanan mimarisi erken Orta Çağ'da Gürcistan'ın III.

Bagrat'ın yönetimi altında birleştirilmesinden sonra üstünlük kazanmaya başlamış çapraz kubbe tarzında inşa edilmiştir. Bu tarzın karakteristiği, kubbenin kilisenin dört tarafına da yerleştirilmiş olmasıdır. Kilisenin yapısı, iyi bir akustik sağlamak için tasarlanmıştır. Svetitshoveli'nin kubbesi, kiliseyi iyi durumda tutması için yüzyıllar boyunca birkaç kez yeniden inşa edilmiştir. Katedral için kullanılan temel taş, kumlu sarıdır, abartı penceresinin çevresinde kırmızı bir taş kullanılmıştır. Kubbe silindrinde kullanılan yeşil taş XVII. yüzyıldan kalmıştır. Büyük bir pencere, kilisenin batı üst tarafının çoğunu kaplar. Dekorasyonda Mesih'in oturduğu, iki melek de her iki tarafta gösteriliyor. Duvardaki orijinal heykel saklanmadı, ancak XIX. yüzyılda birkaç kez restore edildi.

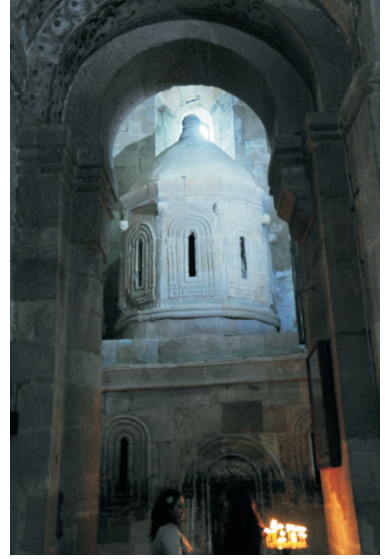
Katedralin iç duvarları çeşitli fresklerle bezenmiştir, onların da birçoğu devrimize zedeli halde gelmiştir. 1830 yılında Çar I. Nikolay'ın Mtsheta şehrine planladığı seyahat üzerine fresklerin hepsi kireçlendirilerek ağartılmış, lakin çarın seyahati gerçekleşmemiştir. Modern devirde dikkatle yapılan restorasyon



[Hz İsanın abasının gömülü olduğuna inanılan anıt \(2012\)](#)

işlemlerinden sonra Apokalipsis canavarı ve Zodyak işaretleri tasvirleri de dahil olmakla fresklerin bir bölümünün kalıntıları restorasyon edilmiştir.

Şu anda katedralin duvarları çok sayıda Hristiyan Ortodoks ikonları ile süslenmiş, ancak onların birçoğu özgün değildir, ikonların asılları Gürcistan müzelerinde saklanmaktadır. Çoğu Gürcü kiliselerinde olduğu gibi, bu katedralinde bezenmesinde üzüm tanesi taş işlemlerinden geniş ölçüde istifade edilmekle ülkenin kadim şarapçılık ananeleri vurgulanmıştır. Sunakta bulunan İsa'nın büyük figürü XIX. yüzyılda Rus sanatçısı tarafından boyanmıştır. Kilisede saklanan ikonların birçoğu XX. yüzyıla aittir. Onların birçoğu Gürcistanın başka kiliselerinde saklanan daha kadim ikon ve fresklerin kopyalarıdır. Kilisenin doğu cephesinde 5. asırda inşa edilmiş kiliseden kalan iki öküz başı kabartması vardır ki, bu taş işlemesi de erken Hristiyanlık devrinde halk folklorunun Hristiyan ikonografisine tesirini gösteriyor.



[Kutsal kabir \(2012\)](#)

Güney tarafında Katedralin içine küçük bir taş kilise inşa edilmiştir. Bu Kudüs'teki Kutsal Kabir Kilisesi'nin sembolik bir kopyasıdır. XIII. yüzyılın sonu ile XIV. yüzyılın başları arasında kurulan bu mekan, Svetitshoveli'yi İsa'nın abası (elbisesi) sayesinde (Kudüs'ten sonra) dünyanın ikinci en kutsal yeri olarak göstermek için inşa edilmiştir. Bu taş şapelin önünde, koridor ve neflerin arasındaki sütunlarla hizalanan en batıdaki yapı Sidonia'nın mezarıdır. Hayat veren sütünün orijinal kalıntıları da burada, XVII. yüzyılda inşa edilmiştir. Kral Mirian ve Kraliçe Nana'nın hayatlarından sahneler ve ilk Hristiyan Bizans İmparatoru I. Konstantin'in ve annesi Helena'nın portreleri, G. Gulzhavaraşvili tarafından boyanmıştır. IV. yüzyıla ait kilisenin temellerinin kalıntıları bu bölümde arkeolojik araştırmalar sırasında bulunmuştur.

Svetitshoveli, sadece Gürcü krallarının taş giyme yeri değil, aynı zamanda mezar yeri olarak da hizmet ediyordu. On tanesinin burada gömüldüğü biliniyor, ancak sunaktan önce sadece altı mezar bulunmuştur.



[Erekle'nin mezarı \(2012\)](#)

## 24 - Miskheta

Kral Vahtang Gorgasali'nin mezarı, onun önündeki küçük mum kale ile tanımlanabilir. Kral II. Erekle'nin mezarı üzerinde kılıç ve kalkan tarafından tanımlanabilir. Gürcistan'ın son kralı XII. Giorgi'nin mermer mezarı babasının yanındadır. Sunağın altında ise VI. Davit, VIII. Giorgi, I. Luarsab ve XI. Giorgi'nin ilk karısı Tamar'ın 1684 yılında üzeri Gürcü ve Arap harfleriyle yazılmış mezarı da dahil Bagrationi hanedanı'nın çeşitli üyelerinin mezarları bulunmaktadır.

### Gezi Anısı

Svetitshoveli Katedralini hafta sonu gezdik. Bu nedenle çok sayıda yeni evlenen çift gördük. Bu katedrali kutsal yer olarak gördüklerinden, evlilik törenlerinin bu katedraldeNeler yapılmasını istiyorlar. Katedralin farklı yerlerinde evlilik törenleri yapılıyor. En önemlisinin, katedral içindeki şapelde yapıldığını sanıyorum.



[Kralların Taç giydiği Svetitshoveli Katedrali içindeki şapel günümüzde yeni evlenenleri kutsama yeri \(2012\)](#)

# 3

## Djvari Manastırı

Mtskheta karřısındaki tepede bulunan, VI. yũzyıldan kalma bir Gũrcũ Ortodoks manastırırđır. Jvari, gũnũmũze neredeyse hiç deęiřmeden ulařmıř ender bir Erken Orta aę Gũrcũ kilisesi ۆrneęidir. Kilise, Gũrcistan ve Ermenistan'da yaygın olan Jvari tipi kilise mimarisinin kurucusu olmuřtur. Jvari Daęı'nın (656 m rakım) tepesine inřa edilen manastır, Orta aę Gũrcũ mimarisine ۆzgũ, doęal evreyle uyumlu bir baęlantının ۆrneęidir. Mtskheta'nın dięer tarihi yapılarıyla birlikte manastır, 1994 yılında UNESCO tarafından Dũnya Mirası Alanı olarak listelenmiřtir.

## 26 - Djvari Manastırı

Jvari Manastırı, Mtkvari ve Aragvi nehirlerinin birleştii kayalık dađ tepesinde yer almakta olup , eskiden İber Krallığı'nın başkenti olan Mtskheta kasabasına hakim bir konumdadır .

Geleneksel anlatılara göre, IV. yüzyılın başlarında, İberya Kralı III. Mirian'ı Hristiyanlığa dönüştürdüğüne inanılan kadın bir müjdecı olan Aziz Nino , bu bölgede bir pagan tapınağının yerine büyük bir tahta (veya asma) haç dikmiştir. Haçın mucizeler yaratabildiğı ve bu nedenle Kafkasya'nın her yerinden hacıları çektiğı rivayet edilir. 545 civarında I. Guaram'ın hükümdarlığı döneminde, tahta haçın kalıntıları üzerine küçük bir kilise inşa edilmiş ve "Jvari Küçük Kilisesi" olarak adlandırılmıştır; bu kilise, ana kilisenin kuzeyinden bitişinde hala görülebilir.

Küçük kilise, popüler bir hac yeri ihtiyacını karşılamadı ve mevcut bina veya "Jvari Büyük Kilisesi"nin, Guaram'ın oğlu Erismtavari Stepanoz I tarafından 590 ile 605 yılları arasında inşa edildiğı genel olarak kabul edilmektedir. Bu bilgi, kilisenin cephesindeki Jvari yazıtlarına dayanmaktadır. Bu yazıtlar kilisenin başlıca inşaatçıları belirtmektedir.



[Djvari Manastırı \(2012\)](#)

914 yılında, Sajidlerin Gürcistan'ı işgali sırasında kilise Araplar tarafından yakıldı, ancak küçük onarımlarla ayakta kalmayı başardı.

Jvari külliyesinin önemi zamanla arttı ve birçok hacıyı kendine çekti. Geç Orta Çağ'da, külliye taş bir duvar ve kapı ile güçlendirilmişti ve kalıntıları hala mevcuttur. Sovyet döneminde kilise ulusal bir anıt olarak korunmuş, ancak yakındaki bir askeri üssün sıkı güvenlik önlemleri nedeniyle erişim zorlaşmıştır. Gürcistan'ın bağımsızlığından sonra, bina aktif dini kullanıma geri döndürülmüştür. Jvari, 1994 yılında Mtskheta'nın diğer anıtlarıyla birlikte UNESCO Dünya Mirası Listesi'ne dahil edilmiştir.

Ancak yüzyıllar boyunca yapılar yağmur ve rüzgar erozyonundan ve yetersiz bakımdan zarar gördü. Jvari, Dünya Anıtlar Fonu tarafından 2004 Dünya Anıtları İzleme Listesi'ne dahil edildi.

Jvari, mimari ve doğa arasındaki uyumlu ilişkinin bir örneğidir. Dağdan yükseliyormuş gibi görünen tapınak, bir uçurumun üzerine inşa edilmiştir. Bir kontrforse duvarla güçlendirilmiş batı cephesi, neredeyse uçurumun üzerinde asılı durmaktadır.

Kuzeyden ve güneyden olmak üzere iki girişı vardır. Bina, doğudan batıya uzanan ve her kolu yarım daire apsislerle sonlanan bir haç şeklindedir. Jvari kilisesi, "dört nişli dört apsisli kilise"ni erken bir örneğidir. Dört apsis arasında, merkezi alana açık olan üç çeyrek silindirik nişler bulunur ve kare merkezi bölmeden kubbenin tamburunun tabanına geçiş, zamanının mimari bir başarısı olan üç sıra squinche ile sağlanır. Alt sıra dört büyük squinche'den, üstteki iki sıra daha küçük squinche'lerden ve son olarak kubbeyi tutan 32 yüzlü sıradan oluşur. Böylece kubbe, daha sonraki kiliselerde olduğu gibi sütunlar üzerinde değil, duvarlar üzerinde durarak tek, bütün bir alan ve kilise 25 metreden daha az yüksekliğe sahip olmasına karşın büyüklük yanılsaması yaratır. Ana mekan ile dört küçük oda arasında yüksek geçiş nişlerinin varlığı, büyük ve küçük mekanlar arasındaki kontrastı azaltmak isteyen mimarın bir başka hilesidir. Jvari kilisesi, Gürcü mimarisinin daha da gelişmesinde büyük bir etkiye sahip olmuş ve diğer birçok kilise için bir model görevi görmüştür.

Yapının en önemli unsuru olan kubbe, sekiz yüzlü bir tholobat üzerinde durmaktadır. Kubbenin altında, iç mekanın merkezine yakın bir yerde, sekizgenle çevrili bir postment bulunur. Bu, önemli bir sanatsal eklentidir ve aslen Nino'nun haçının tabanında yer alırken, şimdi yeni bir ahşap haçı barındırmaktadır. Apsisler arasındaki dört silindirik niş, dört odaya açılır: doğu kısmında iki oda, sunak ve kutsal eşya odası; batı kısmında ise iki oda, hükümdar için (kuzeybatı) ve kadınlar için (güneybatı) dua odaları. Sonuncu odanın üzerindeki bir yazı, yapımının bilinmeyen Timistia tarafından finanse edildiğini belirtmektedir. Ayrıca, İsa'nın Göğe Yükselişini tasvir eden düz bir kabartma da bulunmaktadır. İç duvarlar başlangıçta kesme taşla kaplıydı, daha sonra sıvanıp fresklerle boyandı; bunlardan çok azı günümüze ulaşmıştır.

Helenistik ve Sasani etkilerini taşıyan çeşitli kabartma heykeller, dışarıdan görülebilen doğu ve güney cephelerini süslemektedir; bunlardan bazılarında Gürcü Asomtavruli yazısıyla yazılmış açıklayıcı yazıtlar bulunmaktadır. Güney cephesindeki giriş alınlığı, Çarmıha Gerilme kabartmasıyla süslenmiştir; aynı cephede ayrıca Erken Hristiyan sanatında oldukça yaygın bir tema olan İsa'nın Göğe Yükselişini de gösterilmektedir. Geleneksel Bolnisi haçı olan haç, iki melek tarafından tutulmaktadır. Kuzey cephesi, daha önce inşa edilmiş küçük bir kilise ile kapatılmıştır; uzaktan görülebilen batı cephesi ise süslenmemiştir. Doğu cephesindeki her pencerede dekoratif bir topuz bulunmaktadır. Doğu apsisinin üç yüzünün her birinde, hükümdarları ve soyluları tasvir eden birer kabartma



[Djvari Manastırı \(2012\)](#)

## 28 - Djvari Manastırı

vardır. Soldaki, I. Stepanoz'un kardeři Demetre'yi göstermektedir. Ortadaki ise I. Stepanoz'u İsa'nın önünde tasvir etmektedir ve bu da yazıyla açıklanmaktadır. Sağdaki kabartmada, ođlu ve başmelekler Cebrail ve Mikail'in üzerinde uçtuđu Hypatoslu Adarnase tasvir edilmiştir, ancak kimliđi belirsizdir ve bazıları bunu I. Adarnase veya II. Adarnase ile ilişkilendirir. Güney apsiste, İsa'nın önünde II. Stepanoz'un bulunduđu başka bir kabartma daha vardır.

### Gezi Anısı

Manastırı hafta sonu ziyaret etmemizin sonucu olarak yeni evlenen çiftlerin kutsama törenlerine tanık olduk. Bunlardan biri, iki çiftin birlikte kutsandıđı törendi.

Djvari Manastırı Miskheta'yı tam karşıdan gören bir tepede konumlandıđı için buradan Miskheta'nın genel görünümünün fotoğrafını çekebildim.



[Aynı anda iki çift evleniyor \(2012\)](#)

# 4

## Sighnaghi

Signagi veya Sighnaghi, Gürcistan'ın en doğu bölgesi Kakheti'de bulunan ve Signagi Belediyesi'nin idari merkezi olan bir kasabadır. Gürcistan'ın en küçük kasabalarından biri olmasına karşın, Signagi, Gürcistan'ın şarap yetiştirme bölgelerinin merkezindeki konumu, görmeye değer manzaraları, pastel renkli evleri ve dar Arnavut kaldırımlı sokakları nedeniyle bir turistik çekim merkezidir. Dik bir tepede yer alan Signagi, geniş Alazani Vadisi'ne ve uzaktan görülebilen Kafkas Dağları'na bakmaktadır.

Kasabanın adı, "*sığınak*" veya "*mağaza*" anlamına gelen Eski Türkçe "*sığınak*" sözcüğünden gelmektedir.

### 30 - Sighnaghi

Signagi, Gürcistan'ın Kakheti bölgesinde yer almakta olup ilk olarak Paleolitik dönemde yerleşmiştir. Tarihi boyunca Signagi veya Sighnaghi, yerel halk tarafından Kambechovani ve daha sonra Kisikhi veya Kisiki olarak biliniyordu. Türk dilinde Sighnaghi kelimesi barınak veya hendek anlamına gelir. Signagi'nin bir yerleşim yeri olduğu ilk kez XVIII. yüzyılın başlarında kaydedildi. 1762'de Gürcistan Kralı II. Herakleios kasabanın inşasına sponsor oldu ve bölgeyi Dağıstanlı kabilelerin yağmacı saldırılarına karşı korumak için bir kale inşa etti.

1770 nüfus sayımına göre Signagi'de çoğunluğu zanaatkar ve tüccarlardan oluşan 100 aile yaşıyordu. Gürcistan 1801'de Rusya İmparatorluğu tarafından ilhak edildiğinde, Signagi'ye (Signakh) resmi olarak kasaba statüsü verildi ve 1802'de Tiflis Valiliği bünyesinde Signakh uezd'inin merkezi oldu. Signagi'nin kentleşmesinin bir sonucu olarak, yakındaki Nukriani, Signagi'nin bir banliyö köyü olarak gelişti. 1812'de Signagi, Kakheti'nin geri kalanıyla birlikte Rus yönetimine karşı isyana katıldı. Kafkas Savaşı sırasında kasaba "Dağıstan'a yakınlığı nedeniyle" önemli bir nokta olarak görülüyordu.



[Sighnaghi \(2012\)](#)

Kasaba hızla büyüdü ve nüfusu arttı, Sovyetler Birliği'nde bir tarım merkezi haline geldi. Sovyet sonrası Gürcistan'daki şiddetli ekonomik kriz kasabayı büyük ölçüde etkiledi, ancak Gürcistan Hükümeti tarafından başlatılan ve çeşitli uluslararası kuruluşlar tarafından ortaklaşa finanse edilen büyük bir yeniden yapılanma projesi hem artan turizm ilgisini karşılamayı hem de altyapıyı modernize etmeyi amaçlıyor.

Bir zamanlar Signagi nüfusunun büyük çoğunluğunu Ermeniler oluşturuyordu. 1851'de 4.267 Ermeni ve 200 Gürcü vardı. 1916'ya gelindiğinde, oran neredeyse eşitlendi: 8.968 Ermeni, 8.470 Gürcü ve 224 farklı milletten insan. Signagi'de Surb Sahakyan Okulu, Yerker Okulu, Lianozyan Okulu, Surb Gevorg Karma Okulu, Marinski Okulu, Kaghakayin Yerkdasya Okulu ve Ermeni Kadın Dikiş Okulu da dahil olmak üzere birkaç Ermeni okulu vardı. 1903 yılında, Sgnagi bölgesinde 498 Ermeni öğrenci okula gidiyordu. Bu dönemde bir Ermeni tiyatro grubu da vardı. Sgnagi'de artık Ermeni kilisesi olarak işlev görmeyen bir dizi Ermeni kilisesi vardı.

İki Ermeni kilisesi ile ilgili bilgiler şöyledir:

**Surb Karapet Kilisesi:** İnşa tarihi bilinmiyor, ancak 1788 gibi erken bir tarihte kayıtlarda yer alıyor. 1840'lı yıllarda kötü durumda olmalıydı, çünkü 1847-1849 yılları arasında yenilenmiştir.

**Surb Gevorg Kilisesi (Aziz George):** 1793 yılında inşa edildi. 22 Ocak 1924'te dönemin hükümeti tarafından kapatıldı ve bir kulübe dönüştürüldü. Şimdi bir Gürcü Kilisesi olarak işlev görüyor.



[Sighnaghi \(2012\)](#)

1796 gibi erken bir tarihte üçüncü bir kiliseden ve 1818'den itibaren kilise olarak işlev görmesi için kutsanmış bir evden bahsediliyor. Ev, Hovhannes Paremuzantsi'ye aitti. 13 Mart 1842'de, bölgeye Surb Astvatsatsin Kilisesi inşa etmek için bir başvuru yapılmıştı, ancak bazı komplikasyonlar nedeniyle inşa edilmedi.

Kasabanın alanı 2.978 hektar olup %24,3'ü yerleşim alanıdır. Signagi, Gürcistan'ın başkenti Tiflis'in yaklaşık 113 km güneydoğusunda yer almaktadır. Signagi İlçesi, kasabanın doğu ve güneybatı taraflarında bitişiktir. Signagi, Iori ve Alazani vadileri arasında bir su havzası olan Gombori Sıradağları'nın doğu eteklerinde, verimli bir tarım ve meyve yetiştirme bölgesinde yer almaktadır. Deniz seviyesinden yaklaşık 790 m yükseklikte bulunan kasaba, Alazani Vadisi'ne bakmakta ve Büyük Kafkas Dağları'na bakmaktadır.

Signagi'nin ılıman Akdeniz benzeri bir iklimi vardır. Dört mevsim yaşanır; kışlar orta derecede soğuk, yazlar ise sıcak olabilir. En yüksek ortalama sıcaklık Temmuz ayında 24,3°C iken, en düşük ortalama sıcaklık Ocak ayında 0,2°C'dir. Ortalama yıllık yağış miktarı 602,1 ile 949,7 mm arasında değişmekte olup en yoğun yağış ilkbahar ayları ve yaz başlarında görülmektedir.

### Kültür ve Gezilecek Yerler

Signagi ve çevresi, çeşitli tarihi ve kültürel anıtlara ev sahipliği yapmaktadır ve 1975 yılından beri Devlet tarafından özel olarak korunmaktadır. Şehir, XVIII. yüzyıl surlarının kalıntılarıyla çevrilidir. Şehirde



[Belediye Binası \(2012\)](#)

## 32 - Sighnaghi

iki Gürcü Ortodoks kilisesi bulunmaktadır: bunlardan biri Aziz George'a, diğeri Aziz Stephen'a adanmıştır. Saygı duyulan Bodbe Manastırı, Signagi'ye 2 kilometre uzaklıkta yer almakta olup, Gürcistan'ın 4. yüzyıl havarisi Aziz Nino ile olan bağlantısı nedeniyle bir hac yeri olarak kabul edilmektedir.

1950'lerden kalma yerel Etnografya ve Arkeoloji Müzesi, 2007 yılında modern standartlarda bir sergi alanı olan Signagi Müzesi'ne dönüştürüldü. Signagi, Gürcistan'da "Aşk Şehri" olarak bilinir ve birçok çift sadece evlenmek için burayı ziyaret eder.

Sighnaghi'nin merkezinde, Doğu Gürcistan'da yer alan büyüleyici kasaba Sighnaghi'de, tarih ve kültür hazinesi Sighnaghi Müzesi sizi bekliyor. Etnografiye ilgi duyanlar ve tarihi Gürcü kabilelerinin gelenekleri, yaşam tarzı ile kültürüne meraklı herkes için bu müze mutlaka görülmeli.

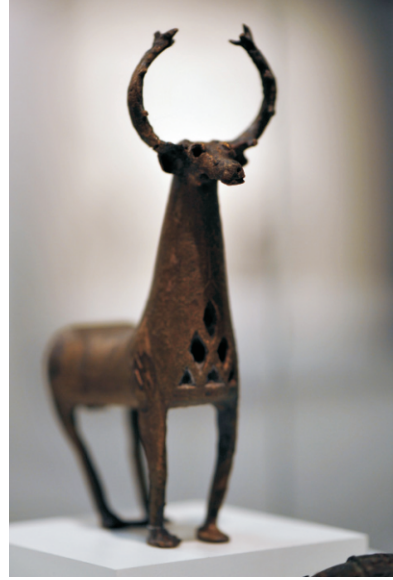
### Sighnaghi Müzesi

Sighnaghi Müzesi, 60.000 parçalık etkileyici bir koleksiyona ev sahipliği yapar. Arkeolojik sergilerinde, Taş Çağı'ndan MÖ I. yüzyıla kadar bölgenin zengin tarihine ışık tutan, Gürcistan'ın farklı bölgelerinden çıkarılmış ilginç eserler yer alır. Antik tekstiller, bakır ve ahşap gereçler, şarap yapımında kullanılan ekipmanlar ve çeşitli aletler, bir zamanlar bölgede yaşamış insanların günlük yaşamlarına dair çarpıcı ipuçları sunar.

Müzenin para dermesi özellikle dikkat çekicidir. Yaklaşık 2.000 para bulunmaktadır. Dermede Kraliçe Tamar, Kral Lasha-Giorgi ve Kral Heraclius (Erekle) II gibi isimlerin bastırdığı sikkeler ile arma örnekleri ve kağıt paralar bulunur.

Sanatseverler için de Sighnaghi Müzesi ilginçtir. Yaklaşık 600 heykel ve tablodan oluşan bir sanat galerisine sahip olan müzede, kendi kendini yetiştirmiş büyük yetenek Niko Pirosmeni'nin eserlerinden oluşan sürekli bir sergi yer alır. Pirosmeni'nin dahisini yakından görme fırsatı sunar.

Müze ayrıca sık sık uluslararası sanatçıların eserlerini içeren geçici sergilere ev sahipliği yapar ve ziyaretçilere çeşitli, dinamik bir kültürel deneyim sunar.



[Sighnaghi Müzesi \(2012\)](#)

2007'de kurulan Sighnaghi Müzesi, Gürcistan'ın ilk yüksek standartlı müzesi olarak tanınır. Bölgenin çok katmanlı tarihini yansıtan müze, Beri, Rustavi, Khoranta, Nekresi, Khornabuji, Gavazi, Areshi, Gremi ve Bazari gibi Doğu İberya'nın farklı yerleşimlerinden gelen eserleri sergiler. Ayrıca koleksiyonunu David Gareja manastır kompleksinden çıkan arkeolojik buluntularla daha da zenginleştirir.

# 5

## Bodbe Manastırı

Bodbe'deki Azize Nino Manastırı Bodbe'nin piskoposlarının yaşadığı Gürcü Ortodoks manastır kompleksidir. Gürcistan'ın Kaheti bölgesine bağlı Siğnağı kentinin 2 Km güneyindedir. Aslı IX. yüzyılda inşa edilen manastır, özellikle XVII. yüzyılda önemli ölçüde yenilenmiştir. Manastır günümüzde bir rahibe manastırı olarak işlev görüyor ve Azize Nino (Gürcülerin IV. Yüzyıl Kadın evangelisti, onun eserleri kutsallaştırılmıştır) ile olan bağlantısından dolayı Gürcistan'daki en önemli hac alanlarından biri.

## 36 - Bodbe Manastırı

Bodbe Manastırı, Alazani Vadisi manzarasına sahip dik bir yamaçta, yüksek selvi ağaçları arasında yer almaktadır. Büyük Kafkas Dağları'nı gören bir manzarası vardır.

Kilise, ilk olarak IX ve XI. yüzyıllar arasında üç çıkıntılı bir apside sahip üç nefli bazilika ilk olarak inşa edilmiş, ancak o zamandan beri önemli ölçüde değiştirilmiştir. İç ve dış duvarlar sıvalıdır ve XVII ve XIX. yüzyıllarda yapılan restorasyonun izlerini taşımaktadır. Nino'nun mezarının üzerine inşa edilmiş apsisi küçük bir salon kilisesinden oluşan kilise, daha büyük koridorlu bir bazilikaya entegre edilmiştir. 1862 ve 1885 yılları arasında kiliseden bağımsız bir üç katlı çan kulesi inşa edilmiştir. Bazilikayı çevreleyen XVII. yüzyıl duvarının bir kısmı yıkılmış ve orijinal olan duvarlar 2003 yılında restore edilmiştir.



[Azize Nino Manastırı \(2012\)](#)

1990'larda, manastırdan yaklaşık 3 Km uzaklıkta, Azize Nino'nun baharına ev sahipliği yapmak üzere küçük Aziz Zabulon ve Aziz Sosana Şapeli inşa edilmiştir. Yerel bir efsaneye göre, Nino'nun dualarıyla ortaya çıkan bu şapellerin iyileştirici bir gücünün olduğuna inanılıyor.

Gürcü geleneğine göre, Gürcüler'in Hristiyanlığa geçişine tanık olan Azize Nino, öldüğü (338-340) Bobde geçidine gömüldü. Kral III. Mirian (284-361), Nino'nun gömüldüğü yere küçük bir manastır yaptırdı. Manastır, Orta Çağ'ın sonlarında şöhret kazanmıştır. Manastır, taç giyme yeri olarak Kaheti kralları tarafından özellikle tercih edilmiştir. 1615'te Şah I. Abbas'ın birlikleri tarafından yağmalanan manastır, Kral I. Teymuraz (1605-1648) tarafından yenilenmiştir. Bodbe'deki manastır hayatının canlanması ile birlikte manastırda ilahiyat okulu açılmıştır. Manastır ayrıca, Gürcistan'daki en büyük dini kitap depolarından birini işletiyordu ve birçok dini yazar ve yazıta ev sahipliği yapıyordu.

Gürcistan'ın 1801'de Rus İmparatorluğu tarafından fethedilmesinden sonra, Bodbe manastırı Çar I. Aleksandr ve Metropolit John Maqaşvili'nin altında gelişmeye devam etti. 1823 yılında manastır onarıldı ve duvar resimleriyle süslendi. John'un 1837'de ölümü üzerine, Rus Ortodoks eksarhlığı Gürcistan'da 1810'dan bu yana aktif olan manastırı kaldırmış ve cemaat kilisesine dönüştürmüştür. Sonraki yıllarda, manastır harap oldu, ancak 1860'larda, Arçimandrite Macarius (Batataşvili) manastırı yenilemeye başladı ve ilahi bir okul kurdu. Azize Nino'nun kalıntılarını barındıran şapel, 1880'lerde Mihail Sabinin tarafından yenilenmiştir. 1889'da Bodbe, Çar III. Aleksandr tarafından ziyaret edildi.

Aleksandr, o bölgede bir rahibe manastırı açmaya karar verdi. Yenilenen manastır aynı zamanda iğne işi ve resmin öğretildiği bir okul olarak işletiliyordu.

1924'te Sovyet hükûmeti manastırı kapattı ve hastaneye dönüştürdü. 1991 yılında Sovyetler Birliği'nin dağılması'ndan sonra, Bodbe manastırı bir rahibe manastır olarak devam ettirildi. Yenileme çalışmaları 1990 ile 2000 yılları arasında yapıldı ve 2003 yılında yeniden ziyarete açıldı.



[Aziz Nino şağeli \(2012\)](#)

## Gezi Anısı

Manastırı gezmeye düzlük bir alanda başladık. Burada göreceğimiz bitince Aziz Nino'nun şapelini görmek için yürümeye başladık. Yol oldukça yeşil ve zikzak biçiminde aşağıya doğru gidiyordu. Sonunda Aziz Nino'nun şapeline ulaştık; suyunu tattık; buradaki rahibeleri gördük. Bundan sonra manastırı gezmeye başladığımız yukarıdaki noktaya aynı yolu yürüyerek gitmek epey yorucuydu.

## 38 - Bodbe Manastırı